

圓溜大眼、惹人憐愛的一舉一動，  
好想和牠一起幸福生活！

# 蜜袋鼯飼養與生活指南

飛鼠編輯部◎編著 黃姿瑋◎譯



晨星出版



雖然警戒心強  
只要溫柔耐心地接近牠  
蜜袋鼯也可以非常親人  
非常會撒嬌的唷

試著跟這個巴掌大的小天使  
共度美好生活吧？





## CONTENTS

### 蜜袋鼯與飼主的生活 13

CASE 1 集萬千寵愛於一身……完全不怕生的蜜袋鼯 14

CASE 2 熱鬧的六口之家。相處方式因個性而異 20

蜜袋鼯飼主的 別具巧思的蜜袋鼯之家！ 26

### 認識蜜袋鼯 27

蜜袋鼯是什麼動物？ 28 / 蜜袋鼯的同伴 30

蜜袋鼯的身體 34 / 蜜袋鼯的顏色 36

蜜袋鼯的成長 40 / 南方鼯鼠的身體與成長 42

蜜袋鼯的常見行為 44 / 南方鼯鼠的常見行為 46

我家小孩最可愛！ 蜜袋鼯照相館 47

蜜袋鼯體操 48

蜜袋鼯吃飯囉 50

## 準備飼養蜜袋鼯〈入門篇〉 53

飼養蜜袋鼯之前 54 / 獲得蜜袋鼯與選擇的方法 56

基本的飼養用品 60 / 適合蜜袋鼯的環境 64

蜜袋鼯的家 配置範例 66 / 蜜袋鼯的食物 68

南方鼯鼠的食物 70 / 蜜袋鼯Q&A 71

相親相愛的蜜袋鼯 74

蜜袋鼯愛爬樹 76

蜜袋鼯冒險王 78

蜜袋鼯玩遊戲 80

蜜袋鼯飼主的 自豪的蜜袋鼯作品 81

## 超可愛！超好玩！Handmade Goods

菇菇小屋 for 蜜袋鼯 82

羊毛氈娃娃 for 飼主 86

刺繡 for 飼主 88





小蜜養育大學問！臺灣飼主經驗分享 90

準備飼養蜜袋鼯 進階篇 93

如何增進感情 94 / 溝通與互動 96

跟蜜袋鼯玩吧！ 100 / 每天的照顧 104

四季的生活 106 / 蜜袋鼯常見疾病 108

黏緊緊蜜袋鼯 114

貪吃鬼蜜袋鼯 116

許願的蜜袋鼯 118

動物醫院資訊 120

後記 124





## 蜜袋鼯的身體

### 被毛

身上覆蓋著短而光滑的被毛。顏色通常為帶一點藍色的灰，並有從鼻尖延伸到尾巴根部的條紋。臉部條紋可能有掩飾作用，讓眼睛不會太過明顯。

### 排泄物

糞便為橢圓形，長約 10mm，顏色為黑色～黑褐色。尿液為透明的黃色。

### 臭腺

身上許多地方都有臭腺，如額頭與肛門周邊。尤其是雄性成年後，臭腺會進一步變大，形成菱形的脫毛區。

### 尾巴

尾巴幾乎和身體一樣長，在滑翔時具有舵的功能，也可以將巢材捲起搬運。

### 育兒袋

位於母鼯腹部的袋狀構造，剛出生的寶寶還非常小，會靠自己的力量爬進袋中，吸吮乳頭。育兒袋中有 4 個乳頭。



## 鼻子

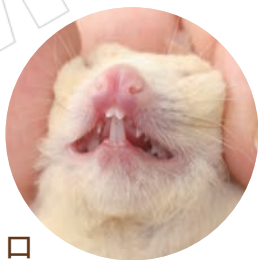
粉紅色的鼻子有點濕潤。嗅覺十分靈敏，用於覓食、與同伴溝通、辨別非群體成員的蜜袋鼯等等。

## 眼睛

圓圓凸出的大眼睛。因為是夜行性動物，只要有一點光線就能視物。具有優秀的動態視力，可以捕捉移動中的物體。不太能辨別顏色。

## 耳朵

聽覺十分優秀，可以聽到敵人靠近，或昆蟲等獵物活動的聲音。大大的耳殼方便接收聲音，也有判斷音源方向的作用。



## 口

共有 38 顆牙，下顎門牙突出，可以挖開樹皮。牙齒不會持續生長。有長長的舌頭，可以用來吸食花蜜。

## 四肢

前後腳各 5 根腳趾，後腳食指與中指的根部相連，具有梳子的功能。前腳無名指特別長，便於捕捉樹皮下的昆蟲。

## 飛膜

從前腳小趾到後腳拇趾、尾巴根部到後腳小趾，具有飛膜構造。平常會收折在身體側部。





## 從上面猜毛色？

1



蜜袋鼯的毛色種類區別，決定於全身毛色、眼睛顏色、臉部耳朵及背部條紋的顏色等。這 5 張照片是從正上方拍攝的蜜袋鼯，你看得出牠們分別屬於什麼毛色嗎？參考前面的毛色介紹，猜猜看吧！

3



2



5



4



答案：1 一般毛色 2 白面 3 白變 4 米白色 5 馬賽克



## 蜜袋鼯的食物

### 蜜袋鼯的飲食習性

野生的蜜袋鼯是雜食性動物，其食物以昆蟲為大宗，另外還會採食樹汁或花蜜等等。春夏的主要食用昆蟲，秋冬則以植物性食物為主。

在蜜袋鼯的飲食上，並沒有「這種食物每天要吃多少g」的規定，畢竟人類對蜜袋鼯的瞭解還有限。目前來說，動物類與植物類食材各半，是一般認為最適當的比例。

#### 偏食蜜袋鼯的菜單

##### ●主食

動物性食材（寵物飼料）50%  
植物性食材（吸蜜鸚鵡用的花蜜粉）50%

##### ●副食

少許水果或蔬菜（3、4種）

#### 蜜袋鼯的基本菜單

##### ●主食

動物性食材（3、4種）50%  
植物性食材（吸蜜鸚鵡用的花蜜粉）50%

##### ●副食

少許水果或蔬菜（3、4種）

### 餵食的方法

主食的份量，動物性與植物性食物各2大匙左右。如果蜜袋鼯吃得一乾二淨，就再添加一點點，並且保持不會吃剩的程度，就是適合該蜜袋鼯的份量。

由於蜜袋鼯是夜行性動物，餵食時間以傍晚至晚上為佳。基本上一天一次就可以，如果飼主不會嫌麻煩，分多次餵食也沒有關係。

也有偏食的蜜袋鼯，不願意好好吃下該吃的食物。這種情況

可以在菜單中加入寵物飼料，盡量維持飲食均衡。飼主必須多花心思，例如先給蜜袋鼯吃寵物飼料，吃完後再給予其他食物；或是用蜜袋鼯喜歡的食物當作基底，用果汁機打碎餵食等等。

蜜袋鼯在吃東西時，習慣只吸出食物中較軟的部分，或在咀嚼後將纖維質吐出來，因此籠子四周往往會變得很髒。這時可以在籠子底部放上倉鼠用的小型塑膠箱，把食物放在裡面，碎屑就不會到處亂噴了。

### 蜜袋鼯的食材

#### 動物性

寵物飼料=蜜袋鼯專用飼料、狗飼料、貓飼料、雪貂飼料等以動物性成分為主的飼料

昆蟲類=麵包蟲、蟋蟀、麥皮蟲、蠶等

肉類=水煮雞肉、肝或紅肉等。或是爬蟲類餵食專用的乳鼠

蛋類=水煮蛋

乳製品=羊奶、優酪乳、茅屋起司等

#### 植物性

吸蜜鸚鵡用的花蜜粉=在鳥類寵物店，可以買到給吸蜜鳥類專用的食物

水果=蘋果、香蕉、芒果、木瓜、鳳梨、草莓、藍莓、梨子等

蔬菜=高麗菜、紅蘿蔔、小松菜、番薯、南瓜等

其他植物性食物=楓糖漿、食用花等





## 蜜袋鼯Q&A

回答常見的蜜袋鼯飼養問題



### Q1. 可以跟其他動物一起飼養嗎？

#### A1. 建議分開飼養比較好。

不可以跟狗、貓或雪貂等天敵動物一同飼養。由於可能遭到攻擊，不可以創造讓牠們接觸的機會，即便是共處一室，都會對蜜袋鼯造成強大的壓力。

倉鼠、松鼠或兔子等小動物的籠子，可以跟蜜袋鼯放在同一個房間，但仍有幾點必須注意。小型動物之間也會打架，野生環境下蜜袋鼯也會捕食小老鼠，因此還是不要讓牠們接觸比較好。蜜袋鼯在晚上會精力充沛，日行性動物（如花栗鼠）可能會嫌吵鬧。另外，蜜袋鼯的飼養環境必須保持溫暖，如果同一房間內還有喜好涼爽的小型動物（如絨鼠），溫度控管上會很麻煩。

### Q2. 可以養超過一隻嗎？

#### A2. 也有人會養在同一個籠子裡。

蜜袋鼯原本就是群居動物，可以的話多養幾隻比較好。成年後才同居會比較麻煩，建議從小就放在一起養。不過仍需要注意，個性不合的蜜袋鼯可能會打架，公母養在一起可能會繁殖幼鼯，因此發情期可以將公母分開居住，也可以選擇將公鼯結紮。

野生的南方鼯鼠是獨居動物，但在冬天也會好幾隻住在一起，所以如果個性合得來，是可以放在一起飼養的。一公一母或多隻母鼯可以共同飼養，但公鼯之間即便是從小住在一起，長大後還是會打架，需多加注意。（此為介紹日本寵物南方鼯鼠，在臺灣仍以飼養蜜袋鼯為主）





## 每天的照顧

### 用餐後的清潔

放飼料的時間，是在蜜袋鼯起床後。如果飼主方便分次給食，可以在蜜袋鼯剛起床時（空腹時），先給予牠比較不喜歡的食物，等牠吃完後，再放牠喜歡的食物。另外，將蜜袋鼯放出來時，也可以在屋內各處放置食物，不過蜜袋鼯吃飯時會把周圍弄髒，需要特別注意。

早上時，可以清理並洗淨昨天吃過的餐碗。記得確認有沒有吃剩的食物。如果是不易腐壞的乾燥

### 一天的照顧流程

#### 早上

清潔前一天晚上蜜袋鼯吃過的餐碗。清理廁所或籠子裡的髒污處。

#### 下午

下午是蜜袋鼯的睡眠時間，請讓牠安靜休息。如果想把蜜袋鼯放進布包馴服，這是個好時段。

#### 傍晚～晚上

蜜袋鼯的活動時間。幫牠準備食物，也換上新的飲用水吧。留意牠活動的模樣，確認健康狀態。放出來玩的時候，要注意牠有沒有在屋內大小便。



類食物，可以直接留在籠子裡沒關係。

## 廁所與籠子的清潔

清潔廁所（或是清潔其他排泄地點）時，要順便確認排泄物的狀態。即使蜜袋鼯會在廁所裡排泄，籠子還是很容易弄髒，每天都要用寵物用的除菌消臭劑清

潔，一旦看到髒污就要儘速處理。棲木上、角落平台上、巢箱上方，以及籠子底部角落，都是特別容易髒的地方。如果蜜袋鼯會攀在籠子上排泄，網格與底部盤子的交接處，會有尿液累積。另外，籠子周邊也很容易髒，要時時打掃。

## 偶爾進行的照顧

### 殺菌清潔

將餐具和飲水瓶殺菌、洗淨。可以使用安全的嬰兒用消毒劑。清潔飲水瓶時，可以用試管刷或奶瓶刷來刷洗。

### 剪趾甲

蜜袋鼯雖然不用梳毛或洗澡，但必要時還是需要剪趾甲。

蜜袋鼯會在棲木爬上爬下，因此趾甲一般都很銳利。但趾甲長得太長，會有勾到布的風險，這時請幫蜜袋鼯修剪趾甲吧！可以使用小型動物專用的趾甲剪。對於已經馴化的蜜袋鼯，請一個人撐著牠的身體，另一個人替牠剪趾甲。趾甲裡有血管，剪得太短不僅會流血，蜜袋鼯也會難以抓住棲木，因此只需要剪掉尖端無血管的部分即可。第一次可以請動物醫院教導剪趾甲的方法。

### 清洗整個籠子

當籠子髒到一定程度後，就必須清洗整個籠子、巢箱、布包和棲木等。自己的氣味被洗掉後，蜜袋鼯會感到不安，因此請先等剛飼養的蜜袋鼯馴化後，再進行第一次的掃除工作。除此之外，為了避免蜜袋鼯的氣味消失殆盡，整個籠子和其他飼養用品的清掃請分次進行。

籠子可以用海綿或舊牙刷清潔後，用清水沖乾淨，確實擦乾後再把蜜袋鼯放回去。其他飼養用品也要確實擦乾。





## 蜜袋鼯常見疾病

(此部分介紹的南方鼯鼠為日本寵物，在臺灣仍以飼養蜜袋鼯為主)

監修・三輪珍奇動物醫院院長

三輪恭嗣

### 代謝性骨骼疾病



#### 【症狀】

這是蜜袋鼯相當常見的疾病，製造骨頭的機能無法順利運作，導致骨頭結構變得脆弱、稀疏，也就是人類的骨質疏鬆症。

症狀包括拖著後腳走路、關節腫脹、骨頭歪斜等。

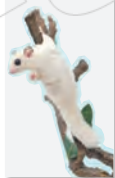
#### 【原因】

以蜜袋鼯來說，原因有鈣質不足、鈣磷平衡失常、維生素D不足等。

#### 【治療・預防】

一旦覺得蜜袋鼯的行動有異，就要盡早就醫，動物醫院會進行投予鈣劑等治療。

### 自殘



#### 【症狀】

常見於蜜袋鼯，指的是因不知名原因傷害自己身體的異常行為。只要嘴巴咬得到的地方都會咬，尤其常啃咬腳趾或尾巴。

嚴重的話可能會造成大範圍的傷口，甚至連尾巴末端都無法幸免於難。

#### 【原因】

原因大致可分為兩類。其一是身體不適。當蜜袋鼯身上有小傷口、腳趾纏到線段而壞死、手術後的傷疤、塗藥的部位、陰莖脫垂，或其他疼痛、搔癢等問題時，就會舔咬那個部位。

其二則是心理問題。原因包括天性群居卻單獨飼養、生活環境過於無聊，或性成熟的公鼯身邊卻沒有母鼯等。

#### 【治療・預防】

發現身上有傷時，就要立即治療，也可以讓蜜袋鼯戴上伊莉莎白頸圈，防止持續啃咬患部。飼主必須找出自殘的原因，改善環境。

無精打采或行為模式改變，都