

初次養蛇就上手！

蛇類飼養指南

蛇類飼養編輯部——編著

藍嘉楹——譯

日常照護、飼育
知識「蛇」麼都
告訴你！



晨星出版





蛇類的體型細長，
最喜歡盤成一圈又一圈。
白蛇的模樣看起來一點也不可怕吧，
而且牠還被視為吉祥的象徵呢！



即使種類相同，
有些蛇的個性膽小怯弱，
但也有個性大膽的好奇寶
寶唷！不過基本上而言，
牠們都喜歡冒險！？
真想多了解牠們一點耶。





Photo Gallery







Morning Star

扭著身體移動，
前進的速度飛快。
你問我有腳嗎？
我也不知道耶。
因為我天生
就是這副模樣啊！





我最喜歡冷不防地
探出頭來或吐舌頭。
但我可不是在裝害羞，
或是因為常常犯錯唷！



Morning Star

難不成你們都誤會了!
我才不是摸起來黏黏
滑滑的噁爛生物呢!
真沒禮貌!
不然你們摸摸看啊!
是不是乾爽又冰涼，
感覺很舒服呢？



CONTENTS



◎ 蛇的基本認識 | 15

蛇與人類的淵源 | 16

蛇的一生 | 18 / 蛇的身體 | 20

◎ 蛇的種類 | 22

在本書登場的主要蛇類 | 23

玉米蛇

雪白 | 24 / 拐杖糖 | 26

原色 / 白化甜甜圈 | 28

薄荷 / 碳黑 | 29

錫蠟 / 血漿 | 30 / 泰莎瑞 / 奶油甜甜圈 | 31

加州王蛇

基本型 / 薰衣草 | 32

沙漠 / 雪白薰衣草 | 33

球蟒

白化 | 34 / 藍眼白球 | 35

原色 / 淡彩 | 36 / 派球 / 莫哈維 | 37



◎ 養蛇之道 — 38

養蛇之前 — 40 / 了解蛇的生態 — 42

基本的飼育用品 — 44 / 蛇類的日常照料 — 46

溫度管理和冬眠 — 48 / 居家環境 — 50 / 配置範例 — 52

蛇的飼料 — 54 / 購買方法與挑選方式 — 56

與蛇的日常生活 — 58 / 如何清潔 — 59

與蛇的接觸與玩耍 — 60 / 有關蛇的問與答 — 62

捲捲蛇 — 66

◎ 養蛇人家的日常生活 — 68

CASE 1 不知不覺在三年內擴編為26條的龐大家族 — 70

CASE 2 打呵欠和排泄的聲音等日常的生活細節讓人莞爾 — 76

扭扭蛇 — 82 / 條紋蛇 — 85

◎ 蛇類的飼料講座 — 86

小白鼠的體型大小 — 87 / 餵食的時機和頻率 — 89

不吃飼料的時候 — 90 / 把飼料吐出來的時候 — 91



有關蛇的雜學 | 92

◎ 去找蛇吧 | 95

CAFE | 96 / 有關蛇的雜學 | 99

RESTAURANT | 100

Column 如果撿到蛇，可以帶回家飼養嗎？ | 103

Column 哪些蛇需要申請許可證？ | 104

圈圈蛇 | 106 / 出門的蛇 | 108

蛇的攝影講座 | 110

◎ 更上一層樓！邁向養蛇的進階班 | 112

繁殖的樂趣 | 114

Column 如果被蛇咬了…… | 116

Column 蛇如果生病了…… | 118

Column 如果蛇溜走了…… | 120



蛇的基本認識



早從遙遠的神話

時代開始，蛇就被視

為是一種與人類淵源很深的

神祕生物。以下為大家詳盡介紹

有關蛇類的基本資料。

了解愈多，愈覺得迷人……

這也是蛇類的一大魅力。



Morning Star



蛇與人類的淵源

到了每個人都可以把蛇當作寵物飼養的時代

日本也棲息著好幾種蛇類。

雖然牠們原本就是我們熟悉的生物，但是從國外引進其他品種後，逐漸成為新興的寵物，愈來愈受到注目。

進入90年代以後，爬蟲類專賣店在日本如雨後春筍般地出現，蛇和蜥蜴、烏龜並列為爬蟲類中最受歡迎的寵物之一。

直到今天，在當年難以想像的飼育水準的提升、飼料的供給穩定等因素推波助瀾之下，蛇已經普及為每個人都能安心飼養的寵物了。

自古以來，
蛇就是人類恐懼的對象

所謂的蛇類是爬蟲綱有鱗目蛇亞目的爬蟲類總稱，在分類學上，被視為近似於蜥蜴的生物。事實上，也有人認為蛇是從蜥蜴進化而來。

提到蛇的特徵，通常先想到的是沒有手腳。雖然分布於世界各地的種類繁多，也各有特徵，不過沒有手腳是每一種蛇的共同之處。

另一項奇特的特徵是，牠們與人類有很深的歷史淵源。比方按照舊約聖經的描述，人受到蛇的唆使而走向墮落，所以在基督教文化中，蛇被視為不祥之物，常常遭受唾棄。

另一方面，蛇憑藉其神祕的姿態而成為眾人信仰的對象，有些地區甚至將其視為神明的使者或神明，加以崇拜。

因此，不論就好或壞的層面而言，蛇作為恐懼對象的形象已深植人心，也確保了其特殊的一席之地。



蛇的形象

— 身為恐懼的根源與不祥之物的形象同時並存 —

拜神秘感所賜，蛇被視為尊崇的存在

有些文化把蛇視為不祥的象徵，但是有更多地區將之視為神秘的存在，加以崇拜。把蛇視為豐收之神或生命力的象徵的情況也不少見。另外，世界衛生組織WHO也用蛇當作標誌，將牠視為醫療和醫學的象徵。

其獨特的動態有如藝術品般充滿美感

蛇的身體雖然無手無腳，但是靈活扭動，迅速捕獲獵物的模樣，有時美得驚心動魄，有時也充滿野性。一股異於其他寵物，唯飼養蛇類才能體會的箇中樂趣，讓愈來愈多人臣服於牠的魅力。另外，讓人百看不厭的美麗姿態，也是擄獲人心的一大因素。

唆使人類走向墮落的惡魔使者

舊約聖經把蛇描述為唆使夏娃吃下禁忌果實，造成人類墮落的罪魁禍首。天神為此而生氣，處罰了人類。另外在許多民間傳說的描述中，蛇也成了惡魔的化身或使者。

被視為是會威脅人類生命的危險生物

有一部分的蛇類含有毒素是眾所皆知的事，事實上，全世界每年都會出現人被蛇咬死的案例。基於這點，即使大多數的蛇類無毒，不少人對蛇還是會抱著「蛇對人有生命危險」的刻板印象。



蛇的一生

靠自己的力量破蛋而生

以最普遍的玉米蛇為例，雌蛇一次產卵大約可產下數個~數十個卵。孵化需要50~60天，完成後會孵出幼蛇。

孵化時，幼蛇會長出稱為卵齒的小牙，用來在出殼時從內側劃破蛋殼。孵化後，卵齒在幾個小時內便會脫落。

孵化後，幼蛇會從附著在身體上的蛋黃吸取營養，所以暫時不需要準備飼料。

一~兩週之後，進行第一次蛻皮。之後就可以正常進食餵食飼料了。

出生二~三年後

發育成有能力繁殖的體型

出生後，一年內大約可成長到60~80cm。如果順利發育，雄蛇大約是24個月、雌蛇36個月達到性成熟，具有繁殖能力。順帶一提，如果想讓牠們嘗試繁殖，冬眠（Cooling）是必要條件。

以玉米蛇為例，個體的體長平均約為90~120cm。另外，有些大型的個體甚至會超過150cm。

蛻皮不單是伴隨成長而來，也是由身體的新陳代謝所產生的現象，所以代謝愈好的個體，蛻皮的次數也愈多。不過，即使蛻皮，體型也不一定會成長。另外，蛻皮的次數會隨著成長而減少。

據說蛇的壽命在人工飼育下是十~十五年。如果是大型蟒蛇，壽命更長一些，大約是二十年。





蛇的生命週期 ～以玉米蛇為例～



一次產下數個～數十個卵。數量因雌蛇的體型大小和年齡而異，大約介於6～25個之間，平均是15個左右。



孵化天數

50～60天內孵化完成。野生的蛇類由親蛇孵卵，如果是人工飼育，則要移到孵卵專用的容器，保持固定的溫度和濕度。



幼蛇會自力破殼而出。牠們會用尖銳的卵齒劃破蛋殼，從卵現身。不過牠們不會馬上離開蛋殼，而是在殼裡停留2～3天才出來。

不進食也會自行成長。幼蛇會從蛋黃吸收養分，所以不吃飼料。

出生後1～2週



出生後1～2週進行有生以來的首次蛻皮。幼蛇停止從蛋黃吸收養分後，就會開始蛻皮。以人工飼育而言，從現在開始正式進入飼育，必須提供飼料。

出生後1年

體長約為60～80cm。



雄蛇大約是2年、雌蛇約3年達到性成熟，具有繁殖能力。



人工飼育下蛇的壽命約10～15年。

蛇的一生 會蛻皮幾次？

成長和新陳代謝是影響蛇蛻皮的兩大要素，所以次數會依生育條件和個體狀態而異。順帶一提，和野生的蛇類相比，人工飼育的蛇蛻皮次數會比較多。

蛇的身體



頭部

蛇的眼睛沒有眼瞼，而是以透明的眼膜保護眼睛。呈雙叉狀的舌頭，藉由頻頻吐出又縮回的「吐舌信」動作，收集空氣中的化學分子以掌握氣味。因此，蛇雖然沒有耳朵，但是能夠敏感地捕捉到地面的震動。

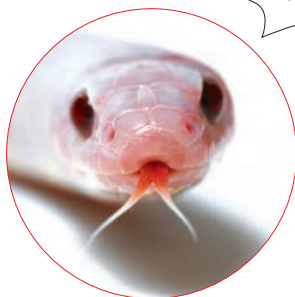


下顎

下顎的骨骼分為左右兩邊，只靠韌帶相連。因此以骨骼的構造而言，可以讓嘴巴張得相當開。也因如此，蛇能夠吞下體型比自己的頭還大的獵物。

【舌頭的構造】

蛇靠舌尖收集空氣中的氣味物質，再送至稱為鋤鼻器的嗅覺器官，藉以感受到氣味。蛇的舌頭之所以分成雙叉，目的就是為了收集更多的氣味物質。

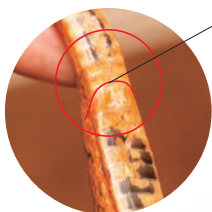


我的舌頭可不是裝飾品喲！



軀體

蛇的脊椎超過 200 對，具備絕佳的柔軟性。肋骨的前端並不相連，所以蛇吞得下體型比自己還大的獵物。軀體有將近一半的部分是胃。



泄殖腔

也就是俗稱的肛門。所有的排泄物都是從這裡排出體外。另外，雄蛇也從這裡伸出交配器（半陰莖），與雌蛇交尾。除此之外，雌蛇也從這裡產卵。



雄蛇與雌蛇的差別

雌蛇的尾部較短，從泄殖腔後就突然變細。而雄蛇尾部較長且為逐漸變細，因為雄蛇的交配器收藏於尾部內。

尾部

到泄殖腔（肛門）為止是軀體，之後是尾巴。尾巴長著左右對稱的鱗片，稱之為尾下鱗。從鱗片的排列方式能夠很容易地與腹鱗區別。

窩器是一種什麼樣的器官

這是一種熱能感測器官，蝮蛇、蟒蛇、蝮蛇等蛇類具備此器官。窩器可發揮相當優異的偵測功能，即使是些微的溫度變化也能察覺。拜這點所賜，蛇即使身處暗處，也能正確掌握獵物的位置與大小。



編註：響尾蛇亞科等蛇類的熱能感應器官稱作頰窩（loreal pit），位於眼睛和鼻孔之間；蟒蛇與部分蝮蛇的上下唇鱗上的凹窩，則稱為唇窩（labial pit）。

蛇的種類



蛇的種類可大致分為盲蛇、蚺科、游蛇科這三大類。幾乎所有種類的盲蛇，都很難以人工飼養，所以一般家庭要飼養的話，通常是從游蛇科或蚺科中選擇。

屬於游蛇科的加州王蛇和玉米蛇，以及蚺科的球蟒，是一般認為比較適合新手飼養的入門品種。

除此之外，流通於市面上的寵物蛇還包括西部豬鼻蛇、宏都拉斯奶蛇、地毯蟒、白吻蟒等，不過上述種類當中，有些具備毒性，或者需要照射紫外線。因此多方衡量之下，新手還是最適合以玉米蛇、加州王蛇或球蟒入門。

尤其是玉米蛇，在蛇類玩家間更是流傳著「以玉米蛇開始，也以玉米蛇結束」的說法，由此不難想像玉米蛇具備無窮的魅力，讓人一旦陷入就難以自拔。





在本書登場的主要蛇類

玉米蛇



學名・*Elaphe guttata guttata*
(*Pantherophis guttatus*)

被歸類為脊索動物門爬蟲綱有鱗目游蛇科豹斑蛇屬的中型蛇類，在日本又被稱為赤大將。身上的紋路與玉米相似，所以被稱為玉米蛇。

加州王蛇



學名・*Lampropeltis getula californiae*
被歸類為脊索動物門爬蟲綱有鱗目游蛇科王蛇屬的蛇類，野生個體具備捕食響尾蛇的能力，所以被稱為王蛇。食慾非常旺盛，連響尾蛇也吃。

球蟒



學名・*Python regius*

被歸類為脊索動物門爬蟲綱有鱗目蟒科蟒屬的蛇類，別稱為皇蟒。2013年出現首例的無鱗球蟒，在當時也成為全世界的話題。