



圖解台灣 | 14
TAIWAN

圖解 台灣史



台灣民主國
1895.5.25
1895.10.21

九四五 戰後

1895.5.25
1895.10.21

1895.5.25
1895.10.21

一八九五 日本時代

郭婷玉 王品涵
許雅玲 莊建華 著
陳思宇 監修

廣星出版



史前史

17世紀前
17世紀前

十七世紀海上航運

1661-1662
荷蘭人進駐台南

1683-1684
明鄭時期

1683-1684
鄭成功事件

1683-1684
荷蘭人進駐台南

鄭氏王朝

1895.5.25
1895.10.21

1895.5.25
1895.10.21

【清領時期】

清帝國統治台灣消極、多民變嗎？ 68

從海島走入帝國 68

〔清國棄留台灣論爭〕 68

渡台三禁「紅豆泥」？ 70

〔褒忠門〕 73

島內互打為哪樁？ 74

〔林爽文事件〕 74

義民，原來不只客家人 76

〔六堆部落圖〕 77

清末台灣開港是西方列強侵略的一環嗎？ 78

西方殖民者眼中的台灣 78

正港 vs. 私口 81

〔清代台灣「正港」的出口品〕 82

重回世界貿易圈在台灣 84

〔洋行〕 84

〔買辦〕 85

茶、糖、樟腦與商人崛起 87

〔台灣茶、糖、米的產銷地圖〕 90

清末台灣為什麼不斷被捲入涉外事件？ 92

掃到清末颱風尾的台灣 92

帝國領土與近代國家主權的碰撞 94

牡丹社事件與清帝國真正統一台灣 98

十九世紀末台灣情勢 100

清末近代化新政對台灣社會留下多少影響？ 102

清末涉外事件 102

〔土地清丈〕 102

開山「撫」番？開山「剿」番！ 103

劉銘傳自強新政再思考 104

事倍功半的近代化 107

清末新政再評價 109

漢化台灣——

明鄭與清國如何「教化」台灣？ 110

漢化台灣：明鄭時期陳永華的經營與沈光文的開拓 110

〔海東文獻之祖〕 112

明鄭時期文學：過客與流亡 113

誰是開台進士？清領時期文教的開展 114

〔台中考棚〕 116

〔台北考棚〕 117

清國時期文學：唯有宦遊文章？ 119

〔郁永河《土番竹枝詞》〕 119

〔老百姓看不到的八景〕 120

〔老百姓玩得到的八景〕 121

【日本時代】

台灣如何因為一場不相關的戰爭被割讓給日本？ 124

目標琉球，順便台灣 124

〔帝國第一處海外殖民地〕 124

台灣民主國，亞洲第一個民主國家？ 127

「竹竿裝菜刀」抗日去 128

日本建設台灣是好心？ 130

日本的治理術 132

〔乙未戰役路線示意圖〕 134

台灣民主國，真的民主嗎？ 136

如遭割，毋寧死！台灣民主國的成立經過 136

〔台灣民主國的時間表〕 137

抵抗與接收 138

台灣始政式 138

日本殖民統治體制如何確立於台灣？ 142

帝國內的「異法域」 142

〔霧社事件〕 142

對台殖民法治的確立 145

目次

CONTENTS

- 序一 郭婷玉 2
- 序二 王品涵 4
- 序三 許雅玲 6

【史前史】

- 史前的台灣是什麼樣子？ 14
 - 「史前時期」是什麼？ 14
 - 「台灣」是怎麼誕生的？ 14
 - [蓬萊運動] 14
 - [冰河時期] 16
- 史前文化：使用鐵器與石器的時代 17
- 已知用火的舊石器時代：神祕的長濱文化 18
- 已知燒陶的新石器時代：不笨的大坌坑文化 19
 - [左鎮人] 19
- 月形石柱：神祕的台灣巨石陣 21
- 最後階段：金屬器時代 24
 - [史前遺址的命名] 24
- 考古學的考古史：台灣考古史 25
 - [台灣史前遺址文化層示意圖] 28

【海上競逐】

- 荷蘭人為什麼來台灣？ 34
 - 「遲到」的 VOC 34
 - [荷蘭東印度公司 VOC 的權力] 34
 - [荷蘭建城過程] 35
 - [荷蘭貿易轉運示意地圖] 36
 - [濱田彌兵衛事件] 38
- 原漢分治 39
 - [荷蘭在台轉運貿易] 39
 - [荷漢合作] 39
 - [VOC 與原住民、漢人的人數比例] 40
- 荷蘭統治時代的影響 41
 - [荷蘭為原住民帶來文字教育] 41

- 啥咪？台灣也有聖薩爾瓦多、聖多明尼哥、聖地牙哥？ 42
- 北台灣的西班牙時代 42
 - [葡萄牙與明朝] 42
- 劃線打勾勾，瓜分全世界：
 - 教皇子午線、托德西利亞斯條約和薩拉戈薩條約 43
 - 占領台灣，先過颱風這一關：
 - 西班牙人與颱風的恩怨情仇 44
 - [日本江戶時期的鎖國政策] 44
 - [西班牙駐菲律賓總督施爾瓦] 45
 - [社寮島] 46
 - 走入歷史的「聖」字地名 48
 - [神祕產金地哆囉滿] 48
- 台灣也有海賊王？
 - 大海賊時代的倭寇、海商與濱田彌兵衛 52
 - 倭寇一定是日本人嗎？ 52
 - [與「日不落」錯身而過的明帝國] 52
 - 成為海賊王——武裝海商點將錄 54
 - [林道乾與寶藏傳說] 54
 - [從「打狗」到「高雄」] 56
 - 「中國船長」李旦與「開台王」顏思齊 57
 - [與西班牙人大戰的林鳳] 57
 - 鄭芝龍的海上帝國 58
 - [顏思齊登陸爭議——「台灣第一鄉」的爭奪戰] 58
 - 濱田彌兵衛與消失的抗稅紀念碑：
 - 大員／奴易茲事件 62
 - [歷史上安平古堡與赤崁樓演變示意圖] 64

【戰後】

是終戰？還是光復？

二二八事件為什麼會爆發？ 228

二戰結束 228

〔歡迎國民政府籌備會〕 229

接收或劫收？從歡迎到失望的心路歷程 229

〔澀谷事件〕 232

二二八——不只是一根菸的問題 234

國民黨政權實施土地改革是有計畫的「德政」嗎？ 238

農民的春天來了？ 238

戰後台灣土地改革的背景 234

土地改革＝政治工具 240

農民、地主對土改的反應 244

土改的原本面貌 247

戒嚴時期的生活值得懷念嗎？ 248

當黑夜降臨：戒嚴體制的形成 248

每個人心中都有個小警總：白色恐怖 248

〔台灣警備總司令部〕 249

胡蘿蔔與鞭子中的胡蘿蔔 251

為何美蘇冷戰，台灣也會打噴嚏？ 252

冷戰體制：山姆大叔與戰 民族之間的角力戰 252

冷戰時期的大金主：美援 253

〔韓戰〕 254

台灣經濟奇蹟是神話？

——戰後台灣經濟發展的原因與省思 256

台灣戰後經濟成長階段 256

相對穩定的政治局面 258

有效利用美援 258

帶動經濟成長的中小企業 259

有效運用人力資源 259

美日台的三角貿易網絡 260

引進外資 261

台灣經濟發展的省思 262

戰後台灣的文學是什麼樣子？ 264

跨越語言，或者被語言跨越？戰後的台灣文學 264

內戰與冷戰——戰鬥文藝與反共文學 268

鄉土文學論戰 269

台灣解除戒嚴、民主化的推手是蔣經國嗎？ 272

早期的微微火苗 272

威權鬆動與黨外集結 273

前所未有的美麗島軍法大審 276

民進黨成立與「時代在變」 277

戒嚴令不再，枷鎖仍在 278

南榕之死，最後一哩路 280

Last but not least——揭開蔣經國「親民」、「民主推手」面紗 283

全面占領主席台？

——一九九〇至二〇一六年台灣民主化與本土化 286

民主浪潮 286

民主化：野百合學運 287

〔動員戡亂臨時條款〕 287

本土化 289

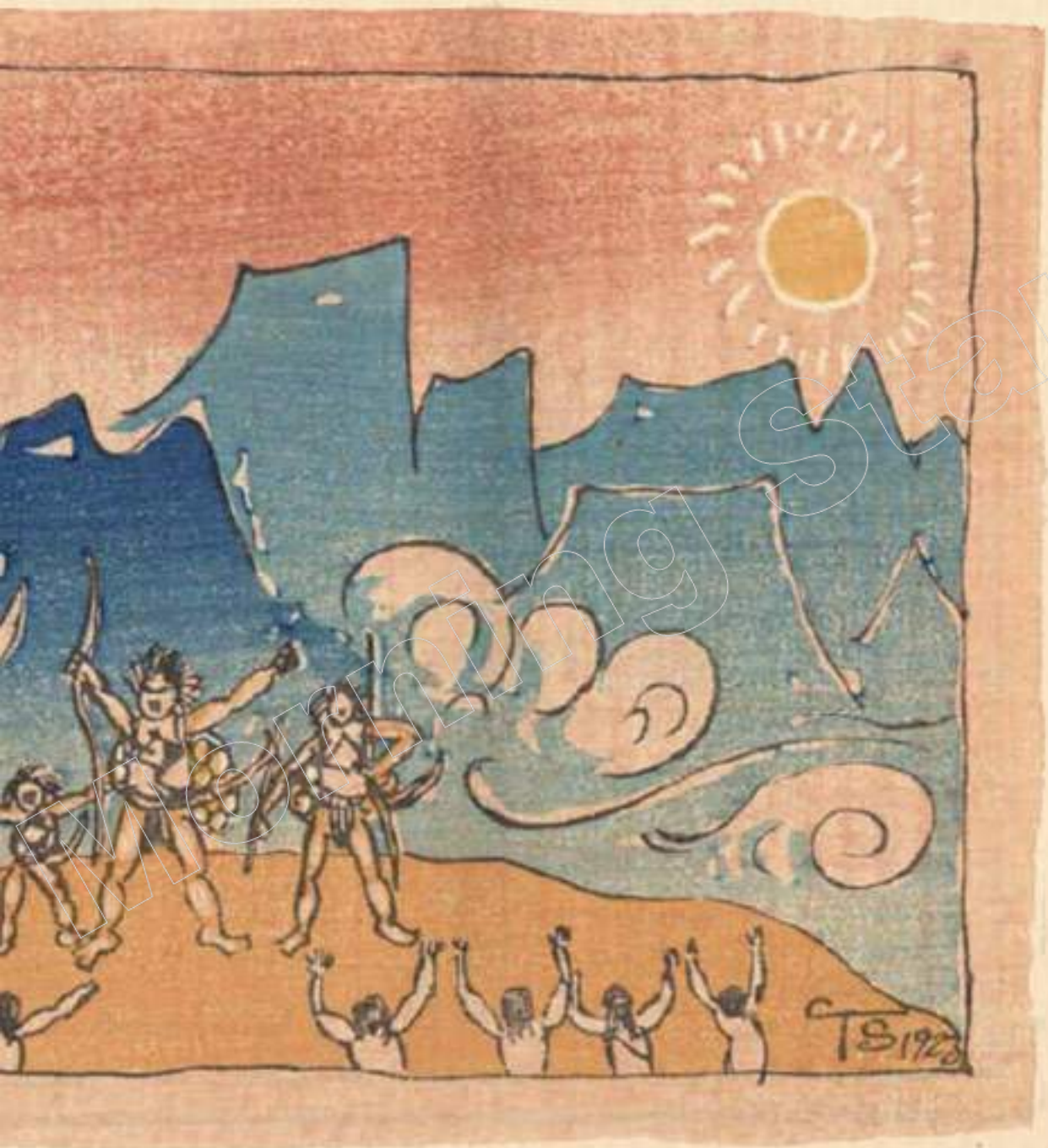
第一次政黨輪替 290

香蕉？太陽花？：占領立院的太陽花運動 291

〔海峽兩岸服務貿易協議〕 291

第三次政黨輪替：我們真的打倒大魔王了嗎？ 293

- 國家權力影響每一個人 146
- 保甲的作用 147
- 〔「大人」——日本時代台灣社會對警察政治的反應〕 149
- 殖民統治下的台灣社會 151
- 〔台灣總督府統治體制圖〕 152
- 台灣人在殖民經濟中只有被剝削的份？ 154
- 三大調查與殖民經濟發展基礎 154
- (一) 土地調查 155
- (二) 舊慣調查 156
- (三) 人口普查 157
- 專賣與地方「椿腳」 159
- 〔專賣制度〕 160
- 資本家是投資還是掠奪台灣？ 162
- 〔二林事件〕 162
- 蓬萊米與米糖相剋 164
- 〔米糖相剋〕 166
- 啟蒙或是愚民？日本時代的教育 168
- 教育敕語與同化爭議 168
- 「國語」與「義務」：伊澤修二的教育理念 169
- 從「國語傳習所」到「國民學校」：
 上學的漫漫長路 169
- 〔芝山岩事件與芝山岩精神〕 169
- 〔舊式私塾教育與新式學校教育〕 171
- 〔國語學校與台灣藝術〕 172
- 殖民所需的實業教育 173
- 〔醫師蔡阿信與「文明女」〕 174
- 超級窄門的中學教育 175
- 可望而不可及的在地高教：台北高校與台北帝國大學 177
- 可及而不可望的異地留學：日本、歐美或中國 178
- 一九二〇年代「內地延長」、
社運頻起的台灣社會是什麼樣子？ 180
- 同化與差別待遇 180
- 風起雲湧的台灣社運 183
- 台灣議會設置請願運動 185
- 台灣議會設置請願運動的影響 186
- 〔文化協會「美台團」〕 186
- 製作順民的殖民教育 188
- 語言的抵抗與接受 190
- 〔《台灣民報》〕 190
- 農民運動 192
- 〔台灣農民組合〕 192
- 勞工運動 194
- 「內地延長」同化政策之反思 196
- 〔日本時代的教育寫真〕 197
- 日本時代的文學
——是你的還是我的「國語」？ 198
- 從古典文學開始：漢文文學 198
- 〔吳瑣雲〈女子漢學研究會徵求會友書稿〉〕 198
- 來吵架吧！新舊文學論戰 201
- 〔台灣話文論爭〕 204
- 台灣的日語文學 205
- 安撫同化或是徹底高壓？
日本時代的原住民政策 208
- 日人眼中的「高砂族」 208
- 因理蕃而爆發的反抗事件 209
- 〔莎韻之鐘〕 210
- 霧社事件 210
- 台灣人在皇民化運動中真的
變成日本人嗎？ 212
- 台灣，日本帝國進軍亞洲的跳板 212
- 皇民化政策的開展 214
- 太平洋戰爭與全面軍事動員 216
- 皇民化下的不同人群 219
- 「被」成為日本人 220
- 空襲與「疏開」 222
- 皇民化的各自表述 223
- 皇民化運動的遺緒 225



日本時代畫家鹽月桃雨作品，出自《生善傳說集》



史前史



史前的台灣是什麼樣子？

時間要回溯到距今約七千年到四千七百年左右，由華南沿海遷來了一批新住民。這批新住民已經進入了新石器時代，發展出了大坌坑文化，其文化內涵與長濱文化、網形文化截然不同，是南島語系的祖型文化。相關的遺址包括新北市八里區大坌坑遺址、台北市士林區芝山岩遺址、台南市南科考古遺址、台南市歸仁區八甲遺址、澎湖菓葉遺址、高雄市林園區鳳鼻頭遺址等。

「史前時期」是什麼？

所謂的「歷史」，指的是「對過去事件的文字紀錄」。換言之，「文字」的有無，即為歷史時代與史前時期的差異。因為文字在各地出現的時間不盡相同，因而使得各地的史前時期與歷史時期也有相當大的差異。以台灣本島來說，歷史時期大約於一六二四年的「荷西時期」開始。在此之前，均屬於史前時期。

「台灣」是怎麼誕生的？

當有地震發生的時候，你的第一反應是躲到桌子下，是奪門而出，還是在網路上送出「地震！」的訊息呢？台灣人在遇到地震時，反應可說數一數二地淡定。原因？因為台灣人對地震，可說習以為常了。原來，台灣的誕生，和地震有絕對的關係——菲律賓海板塊與歐亞大陸板塊相互擠壓，地殼抬升的結果，造就了台灣在距今一千五百萬到六百萬年前出現。此一現象，今日

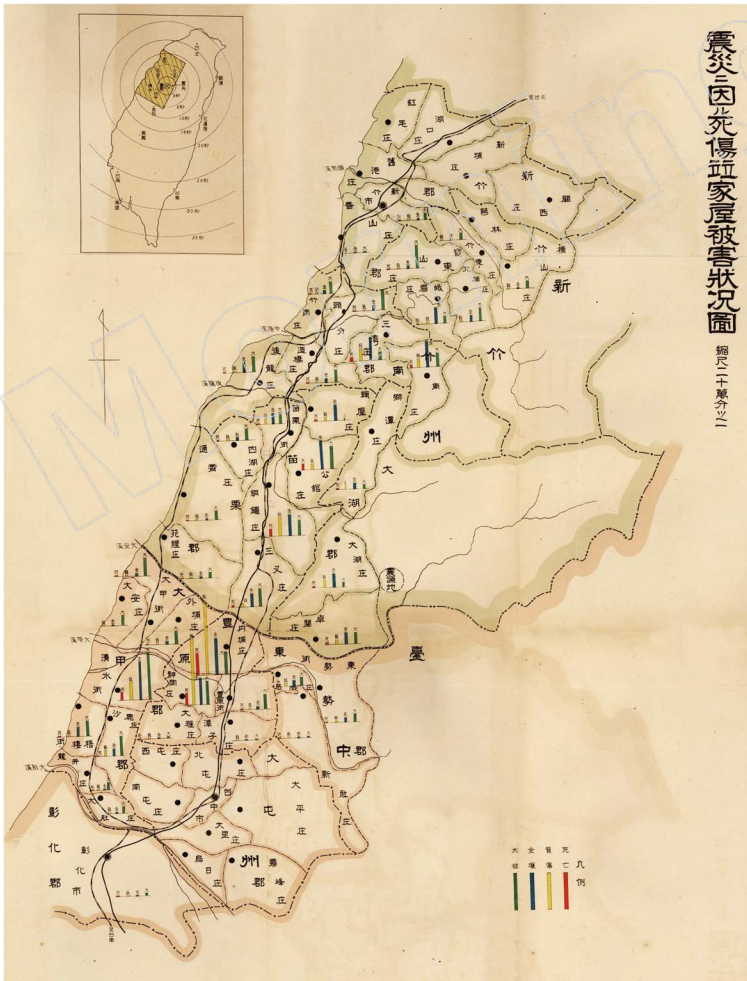
蓬萊運動

約六百萬年前，菲律賓海板塊上的火山島弧與歐亞大陸板塊的碰撞，撞出了今天的台灣島。這場運動，便被地質學家稱為「蓬萊運動」。



1

依然持續進行中，這也是為何台灣人非常習慣地震的原因。有意思的是，雖然難以察覺，但劇烈的造山運動導致了中央山脈至今每年仍會「長高」零點五到一公分左右呢！劇烈的造山運動，加上因位於亞熱帶，豐沛的雨水帶來旺盛的沖蝕作用，使得台灣的地貌複雜多變，也因此擁有了豐富的自然環境。



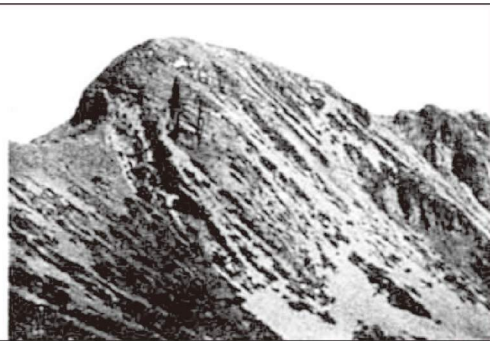
2

1 1999年9月21日清晨1時47分台灣發生強烈地震，霧峰光復國中的斷層錯動被保留成為「九二一地震教育園區」／凌宗魁提供

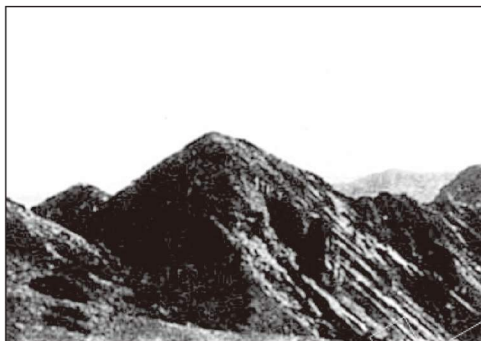
2 1935年新竹台中震災被害狀況圖



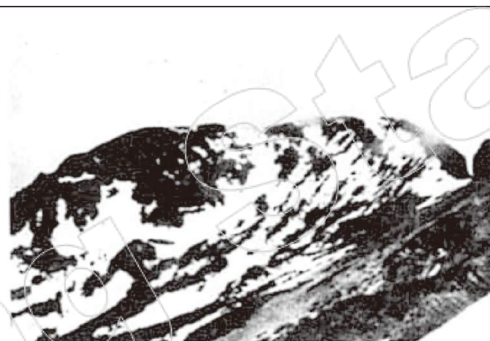
1



2



3



4

1 1934年博物學家鹿野忠雄發表雪山與南湖大山的冰蝕地形論文，成為第一位台灣冰河遺跡的發現者。圖為從雪山東北山稜看到的圈谷

2 從雪山東北山稜看到的北峰

3 從雪山主峰看到的北峰（兩峰之間的稜線）

4 從雪山山稜看到的圈谷

冰河時期

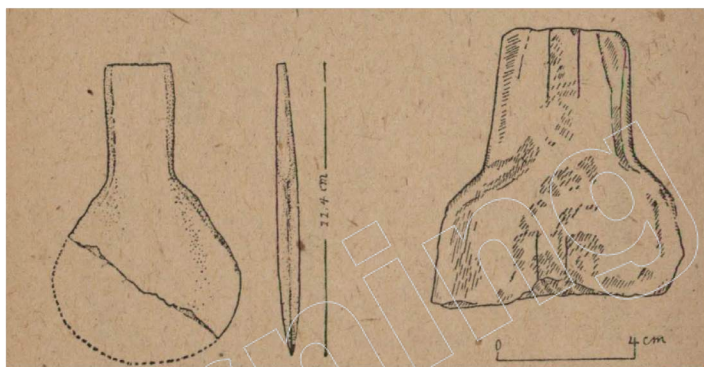
「全球暖化」是近年來環保的熱門議題之一。其爭議點之一在於，地球的暖化，是人類活動造成的結果，或者只是地球的「正常能量釋放」？據研究，約每隔十萬年，會有一次冰河期。

冰河時期的來臨，意味著大量的水變成冰，亦即全球的水平面會大規模的下降數十到數百公尺不等。而台灣海峽最深處約七十公尺深，換言之，台灣海峽在冰河最盛期（水平面比今日低一百三十到一百五十公尺）並不存在。這也意味著台灣與亞洲大陸處於相連的狀態。最近一次的冰期，距今約兩萬五千到一萬八千年前。之後，氣溫逐漸回升，台灣海峽再次出現至今。

史前文化：使用石器與鐵器的時代

在缺乏文字記載的狀況下，史前時代的分期，主要是依據製作器物的技術。大致上可以分為「石器時代」和「金屬器時代」。其中，石器時代又可分為「舊石器時代」和「新石器時代」，而金屬器時代又可分為「青銅器時代」和「鐵器時代」。

新石器與舊石器時代的差異，主要在於石器的製作、使用方法，與生活型態。舊石器時代的工具主要是以敲打石頭粗製而成的石器，器型較簡單，生活型態以狩獵和採集為主。新石器時代開始出現更細緻、更多樣化的石器，同時也發展出陶器製作技術和農耕技術。



1

1 關渡附近（圖左）與劍潭貝塚附近（圖右）出土的有肩石斧
2 (1) (2) (3) (4) (6) (7) (8) 是圓山出土的；(5) 是新竹出土的有肩石器



2

已知用火的舊石器時代：神秘的長濱文化

台灣最早有智人居民的證據，是一九六八年在台東縣長濱鄉八仙洞被發現的史前文化：長濱文化，它也是目前為止台灣最古老的史前文化。相關遺址零散地分布在台灣東部到恆春半島的海岸，出現的時間約為距今五萬到五千年前，當時台灣仍與亞洲大陸相連。

以人類自非洲遷徙的路線圖來看，長濱文化的族群應該是在間冰期時由亞洲大陸進入台灣。他們以漁獵與採集為生，居住於海邊的洞穴和岩蔭中，不會農耕、畜牧或製陶，但「已知用火」。

那麼，他們就是今日原住民的祖先嗎？按照考古證據來看，現在的台灣原住民，約在六千年前由華南一帶渡海來台，和長濱文化的居民沒有直接的關係。事實上，儘管他們居住在台灣的時間上有所重疊，但雙方更可能從未見過彼此。

長濱文化位於由亞洲大陸進入時較難抵達的台灣東部。除了長濱文化外，另有在馬武窟溪一帶的小馬遺址群。那麼西部是否有舊石器時代的遺址呢？答



1



2

案是有的。一九八四年，在苗栗縣大湖鄉新開村的伯公壠遺址，發現了舊石器時代的遺留物，考古學者將之定名為網形文化。而屬於多文化層遺址的芝山岩遺址中，也曾發現舊石器時代晚期、推測為北部長濱文化的石器。不過依照目前的研究，這群舊石器時代的住民，和今日原住民所屬的南島語族沒有可確認的關係。這群人到底是從哪裡來的什麼人呢？這個問題，還有待進一步的研究。

已知燒陶的新石器時代：不笨的大坌坑文化

之前提到舊石器時代的台灣居民和現代台灣上的所有人可能都沒有關係。那麼，今日原住民的祖先文化，又是何時來到台灣的呢？時間要回溯到距今約七千年到四千七百年左右，由華南沿海遷來了一批新住民。這批新住民已經進入了新石器時代，他們所帶來的史前文化被稱為大坌坑文化，其文化內涵與長濱文化、網形文化截然不同，是南島語系的祖型文化。相關的遺址包括新北市八里區大坌坑遺址、台北市士林區芝山岩遺址、台南市南科考古遺址、台南市歸仁區八甲遺址、澎湖菓葉遺址、高雄市林園區鳳鼻頭遺址等，可說全台灣各地都有分布。

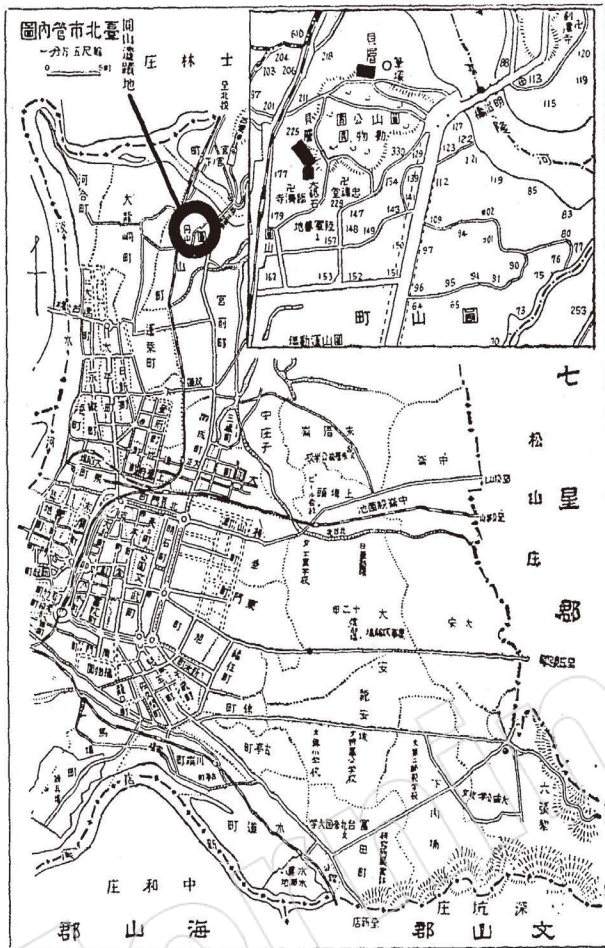
從遺址大小與文化層層的型態，大坌坑文化人主要居住在河、海、湖的岸邊，以狩獵、漁撈、採集為生，也可能已經開始從事初級農耕。同時，他們也已經會燒製簡單的手工陶器（以鉢和罐兩種器型為主，而且質地鬆軟），這些陶器的顏色通常呈暗紅到淺褐色，常見以繩紋裝飾。

1 芝山岩考古遺址復原，位於芝山岩文化史蹟公園考古探坑展示館／胡文青提供

2 1930年代芝山岩景觀

左鎮人

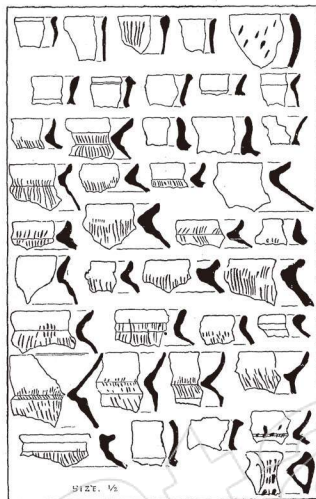
一九七〇年代，化石採集家與考古學、地質學研究者們，陸續在台南左鎮萊寮溪發現古老的史前人類化石，並將之定名為左鎮人。當時針對化石所測得的年代為距今兩萬到三萬年前，故被認為是台灣所發現的最古老的人類。但因定年測量方式的改善，左鎮人的定年，已於二〇一五年時重新更正為距今三千年左右。此外，因為在左鎮只有發現頭骨化石，沒有發現文化遺址，所以目前無法推測左鎮人所屬的文化。



過了一陣子，大約是四千五百到三千五百年前，以大坌坑文化為基礎，出現了「細繩紋陶文化遺址」。像大坌坑文化一樣，細繩紋陶文化遺址廣泛分布在沿海地區，晚期則有沿著河谷往內陸移動的趨勢。按照各地的文化內涵差異，又可細分為牛罵頭文化、牛稠子文化、訊塘埔文化、東部繩紋紅陶文化等。此時的生活方式，已經轉變為以農業為主，但狩獵和漁撈仍有相當重要的地位。

在距今三千五百年到兩千年前左右，出現了新石器時期的晚期文化。包括北部的芝山岩文化、圓山文化、植物園文化，中部的營埔文化、大湖文化，南部的鳳鼻頭文化，東部的卑南文化、麒麟文化、花岡山文化等。這個時期

- 1 圓山貝塚位置圖
- 2 圓山貝塚出土土器
- 3 卑南文化園區展示館內的石柱文物



2

色，卑南文化、麒麟文化和花崗山文化則未確定與那些海外文化有直接關聯，但台灣東部所產的精美閃玉質玉器，則在全島史前遺址以及東南亞地區如菲律賓等地皆有出土。從這裡我們可以推測，當時的中國沿海與東南亞的新石器文化，與台灣史前文化有著相當密切的關聯。

月形石柱：神祕的台灣巨石陣

英國的「巨石陣」是名聞世界的史前遺址，研究者們也圍繞著巨石陣的用途提出了眾多說明。但你知道嗎？台灣也有著如同英國巨石陣一般神祕的大型史前石碑遺址，它就是位於台東的「月形石柱」。位於卑南文化公園內的月形石柱，是目前唯一仍留存原地的史前遺跡，已有三千年歷史的這塊石柱，材質是板岩。而板岩有什麼特殊的呢？原來卑南當地並不產板岩，這類石頭必須到遙遠的中央山脈開採。在史前的洪荒年代，卑南人是靠著什麼樣的方式運送這麼大塊的岩石，至今仍無定論。

的台灣可說是相當熱鬧。除了由牛罵頭文化演變而來的營埔文化外，另外也出現了受到中國曇石山文化影響的鳳鼻頭文化，而芝山岩文化中則發現中國浙江南部與福建北部的史前文化要素，植物園文化中也發現中國閩南地區的史前文化特



3

另外一個還沒有定論的，就是「月形石柱」的用途。石柱頂部本來的形狀是圓形，因破損才成了今天所看到的「月形」。而「月形石柱」其實也並不孤獨。繼一八九六年，日本學者鳥居龍藏在考察途中發現它，並留下了最早的照片和紀錄後，一九二〇年代的鹿野忠雄與其後的金關丈夫、國分直一等學者，都曾描述他們在卑南看到眾多高度從一點八到四點五公尺不等的石柱。這兩項紀錄，前者讓我們看到了月形石柱的本來面貌，後者則告訴我們月形石柱其實還有許許多多的同伴。只是，伴隨著土地的開發，現在只剩下它孤獨地矗立在文化公園中。

除了月形石柱外，目前在地表上還能找到四塊石柱遺跡。根據遺跡，可以發現這些石柱的豎立方向一致為北偏東三十度，這樣精準的測量技術，實在很難想象是數千年前的新石器時代人可以達到的。因此，在討論到月形石柱的用途時，除了最主流的「房屋結構說」外，亦有學者認為這可能和古代天文學的測量有關。至於真相如何？或許就和英國的巨石陣一樣，需要投入大量的人力與資源，進行更多的研究挖掘才能知道吧！



1

- 1 卑南月形石柱今貌／胡文青提供
- 2 卑南文化園區／胡文青提供
- 3 卑南史前文化人活動想像模型／胡文青提供



2

至於擁有這樣壯麗石碑的卑南遺址，本身也相當驚人。卑南遺址是台灣目前所知規模最大的遺址，而即便納入環太平洋地區，也應該是保存最完整的遺址。因此，政府甚至有將之提報世界遺產的規劃。遺址的總面積約為八十公頃，相關地區則包括卑南大溪、卑南山和卑南族的聖山都蘭山。

卑南遺址所屬的史前文化稱為卑南文化，在花東地區還有許多同屬卑南文化的遺址，分布於海岸山脈與花東縱谷南段坡地上的遺址，出土了大量的農耕用具。

而從其形狀與大小來看，可看出當時農業的高度發展。海岸地區的遺址，則出土了眾多漁業用具，顯示卑南文化在農耕與漁獵上的並重。此外，從墓葬內發現為死者量身訂做的板岩石棺，與棺內玉飾與其他出土的玉器來看，可見卑南文化在當時已發展出高度的文明。

卑南文化在公元前二〇〇〇年左右消失，而現存的卑南族並非卑南文化的繼承者。兩者只是名稱相同而已。



3

最後階段：金屬器時代

大約在距今兩千年前後，台灣進入了金屬器時代。在這個時期，台灣的史前文化可說「遍地開花」，諸如東北部的十三行文化，中部的番仔園文化、大邱園文化、南部的蔦松文化、西拉雅文化、龜山文化、東海岸的靜浦文化與三和文化等。金屬器時代的特徵，從名字就可以看得出來，此時代是懂得使用金屬的時代。一般世界文明的演變過程，是先有青銅器時代，再銜接使用鐵器的鐵器時代，台灣則沒有明顯的青銅器時代證據，而是直接進入鐵器時代。擁有比石器更加堅硬耐用的鐵器，代表犁田種植可以省下更多力氣，打獵時讓獵物致死也更有效率。換言之，鐵器大大地提昇了金屬器時代人類的生產力。工具和武器的進步帶來生產力的提高，使得人口與聚落都有增加的趨勢，這也是為什麼這個時期台灣有眾多不同的金屬器文化的原因。

台灣的金屬器時代很長，從距今二千年前，到銜接歷史時代為止。在這漫長年中，各地的金屬器文化根據其所在地區發展出不同的特徵，而這些文化，不少就是日後台灣原住民的祖型文化。如十三行文化被推測為凱達格蘭族、噶瑪蘭族的祖型文化，番仔園文化則有可能是拍瀑拉族的祖先，蔦松文化和西拉雅族有地緣上的關係，三和文化的陶器和石器上則發現了今日排灣族也常用的百步蛇紋飾，顯示兩者間可能存有繼承的關係。靜浦文化則可能是今日阿美族的先祖。

金屬器時代的另外一個特徵，是有廣泛的對外貿易活動。這從遺址出土器物裡有許多台灣沒有生產的物品可以證明，如十三行文化出土的文物中，



台東卑南文化園區是台灣第一個遺址公園。
圖為園區內考古遺址現場／胡文青提供

史前遺址的命名

根據考古學的慣例，史前遺址的命名多使用該地的最小地名。

發現了唐宋的銅器、銅錢和瓷片。番仔園文化、大邱園文化、鳶松文化、靜浦文化遺址中則發現了可能來自於東南亞或南亞的玻璃器、玻璃珠、瑪瑙珠等飾品。靜浦文化除了玻璃與瑪瑙製品外，另發現了青銅器、瓷器和釉陶等多種物品。這些發現，顯示了當時台灣原住民並非孤立發展，而是和海外有著頻繁的往來貿易活動。

考古學的考古史：台灣考古史

臺灣的考古學研究，起源於一八九六年日本學者栗野傳之丞在台北芝山岩發現一件石器。隔年，伊能嘉矩和宮村榮一發現了圓山貝塚，裡面的石器、骨器、陶器與大量的生物遺留等物品，引起研究者們對台灣史前時代的注意。鳥居龍藏、田中正太郎、森丑之助、鹿野忠雄、國分直一等，均展開對台灣史前史的研究。在一九〇二到一九一一年的十年間，總計有超過一六九個遺址被發現。此時期的研究重心，在於對器物的分析與研究，包括其型態、裝飾風格、製作技術與背景等。

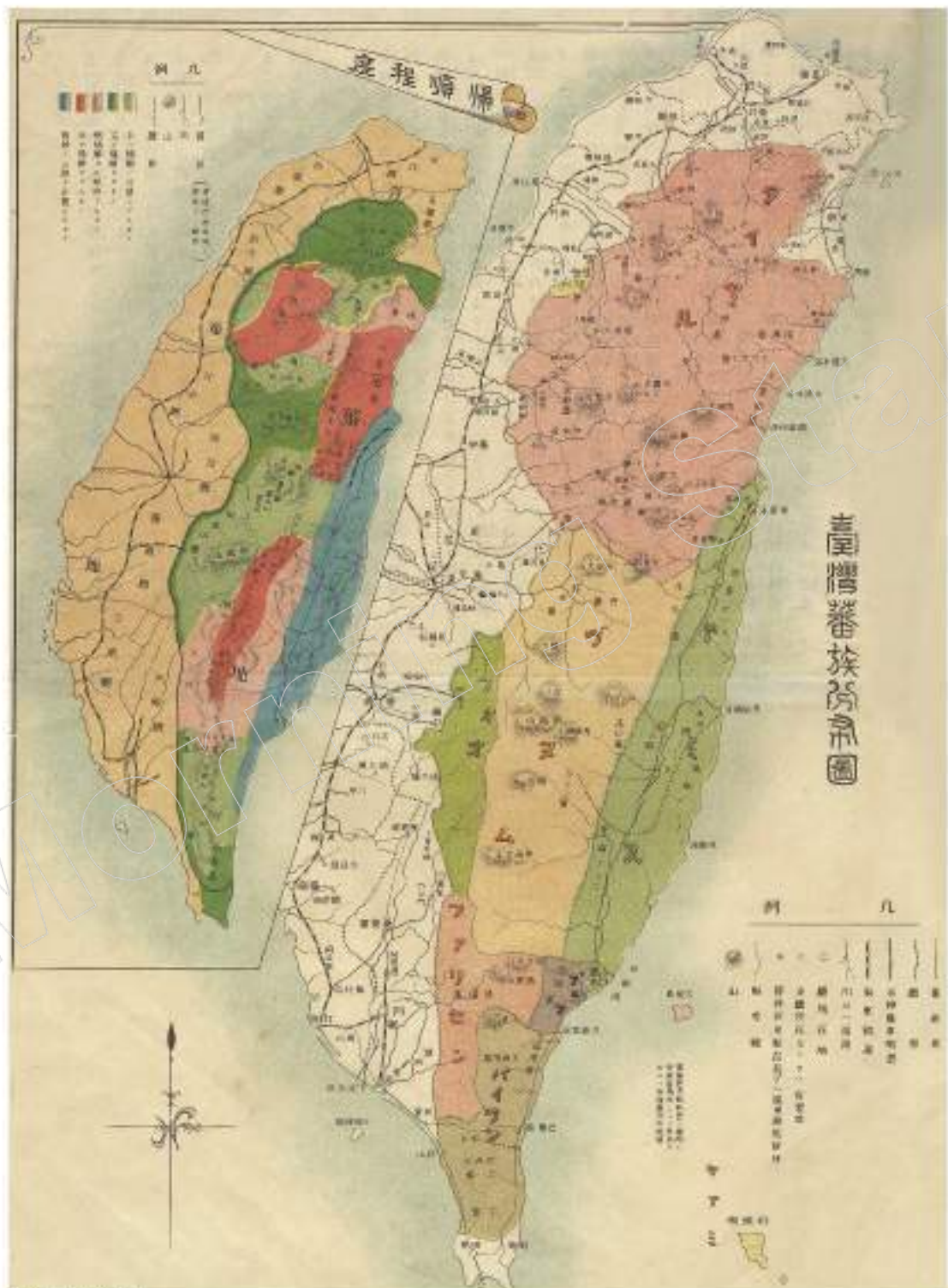


南科考古遺址目前已知有大坌坑、牛稠子、大湖、鳶松、西拉雅、明清漢人等六個文化層共十一個分期。圖為南科發掘出土的陶器，並於南科考古文物陳列室復原展示／胡文青提供

一九二八年，台北帝國大學在哈佛大學博士移川子之藏的規劃下，成立了「土俗人種學講座」，進行台灣民族學與考古學的田野調查、標本採集、理論架構等工作。以此年為分期，到一九三九年為止，日本學者調查地點從台北近郊轉移到東海岸與西南平原，發掘方式也轉為組織性的發掘。至日本時代結束為止，發掘到的均為新石器時代以降的遺址。此時期的研究重心，以調查、發掘與整理遺址為主。

一九四五年，日本戰敗。台北帝國大學改組為台灣大學，土俗人種學講座也改制為歷史系民族學研究室。當時留用的日籍學者，如金關丈夫、國分直一等，將日本時期的考古學知識傳承給台灣第一代的考古學者宋文薰、劉茂源等人。一九四九年，一批考古學與民族學者隨國民黨政府敗退台灣。當時的台大校長傅斯年於是向教育部申請增設考古人類學系，原歷史系民族學研究室併入考古人類學系，首任系主任由哈佛大學人類學博士李濟擔任。李濟引入哈佛大學的課程設計，採考古學、民族學、語言學及體質人類學四支並進，將研究的領域延伸到世界各地之外，也延續日本時期以降蒐藏、整理與研究標本的精神，令台大人類系成為台灣唯一的考古學研究教學機構。此時期的研究重點在文化的親緣關係、人群遷移的方向與文化傳播的途徑等。由於政府的管控，一九八〇年以前，台灣的考古學界基本上瀰漫著一股萬事根源於中國的民族主義想法。一九八〇年以後，考古學界的關注轉趨多元，從器物到社會組織，從貿易到聚落系統，史前文化與南島民族的關係亦成研究焦點。

左圖 在1902到1911年的十年間，台灣史前遺址被大量發掘。1928年，台北帝國大學更成立「土俗人種學講座」，為日後台灣的考古學奠基。圖為1912年「台灣蕃族分布圖」





台灣史前遺址文化層示意圖

1896年日人舉野傳之丞，在芝山岩抵意間發現一塊特殊的石片，後經研究是一件史前石斧，石器的發現也讓舊稱「圓山仔」的芝山岩，成為台灣最早被發現的史前文化遺址。文化層年代涵蓋7,000年前至今，有近代、植物園、圓山-芝山岩、大草坑等文化層，圖為芝山岩考古探坑展示館內文化層復原。

