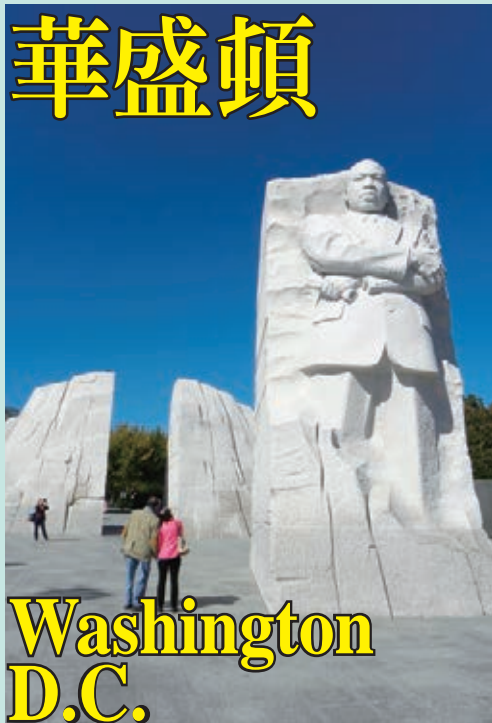


個人旅行 *112*



作者◎安守中

  
太雅出版社

# 推薦序 / 作者序

## 推薦序

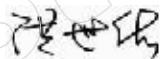
### 認識美國首都華盛頓D.C.的一本精采好書

美國首都華盛頓D.C.是美國的歷史名城，政治軍事重鎮，也是世界重要的文化藝術中心。它的地位重要，一般民眾對它卻瞭解有限，坊間介紹華盛頓D.C.的書籍亦不多見，實為憾事。

台灣偏處一隅，必須走向國際化，人們方能有寬闊的世界視野，不至於目光短淺，思維狹隘。旅遊是培養世界觀的有效途徑，值得提倡及鼓勵。旅遊書籍是探索世界的指南，一本優良的旅遊讀物，在旅遊時，可增加對景區地理、歷史、文化背景的瞭解，讓旅遊更富價值與趣味。

守中先生是好友安奎博士次弟，他電子工程專業，性好旅遊，熱衷寫作。退休後旅居華府，遍訪該地名勝古蹟及旅遊景點，並鉅細無遺，蒐集資料，撰寫成書。他文筆流暢，能深入淺出介紹各探訪主題，讀之興趣昂然，欲罷不能。很高興為他寫序，推薦這本認識華盛頓D.C.的精采好書。

國立臺灣博物館館長



## 作者序

這是一本為華府旅客寫的書，書中介紹了華府聯邦機構、各大博物館、紀念園區，及交通、節慶、人文活動等信息。讀者可根據書中資訊，將自己喜歡的景點串連起來，在出發前規畫好旅遊行程。

這也是一本為想對華盛頓D.C.有更深入瞭解的讀者寫的書。許多來華府的旅客不滿足於來去匆匆，走馬觀花似的在各景點拍照打卡，而想多瞭解一些華府的文化、地理、歷史的背景知識。筆者對各主題蒐集大量資料，去蕪存菁後呈現其豐富內涵。翻閱每個單元，即可得到該主題相關的豐富資訊。

這又是一本可以臥遊的書。華府的每個博物館或名勝古蹟背後，都有精采的故事及大量的知識，這裡記錄了筆者每次往訪時的心得及感受。嚮往美國首都，未能即刻前來，空閒時打開此書就能看到華府的精采片段，及領受其歷史的脈動與文化的精髓。

行萬里路，讀萬卷書，乃人生至樂。旅遊可增長見識，開闊視野，也能培養獨立的個性及堅強的自信。人一生至少必需來一次的美國首都，歡迎您！

**安守中**



# 如何使用本書

本書精彩單元：華盛頓D.C.概述、行程規畫、節慶與活動、住宿美食購物情報、城市特輯、郊區順遊、旅遊黃頁簿等，深度又生動的介紹，可從中獲取許多寶貴的知識，增廣見聞，一網打盡個人旅行之所需。

## 先作功課的：

【**華盛頓D.C.概述**】作者旅居華盛頓D.C.，了解華府的歷史、地理、人文特色、政經情勢，幫你掌握第一手在地旅遊資訊。並提供分區一日遊、親子一日遊、自駕一日遊行程規畫，與擴及紐約、波士頓的美東旅遊團介紹。

【**旅遊黃頁簿**】透過此單元，預先了解出發相關的簽證訊息，以及華府地鐵系統、各種交通工具、特色旅遊方式等，讓遊覽更加順暢。另有銷售稅、小費、超市、時差、治安、電話使用、預付卡、假日與節慶等，免去蒐集旅訊的煩瑣。

## 邊走邊看的：

【**地圖與QR Code**】包含華府市區地圖、地鐵圖與亞歷山卓Old Town市區地圖，郊區景點則只要掃描QR Code，即可輕鬆取得，方便規畫路線。內文介紹的華府市區景點、餐廳、商家、旅館，地圖上幾乎都有標示。

【**城市特輯**】【**郊區順遊**】透過分類導覽，將D.C.區分為聯邦機構／博物館／紀念公園等，並延伸至郊區知名景點、國家公園等地。詳實的旅遊情報、豐富的知識分享，讓你知該怎麼安排交通、停留時間、參觀動線等。

【**旅行小抄**】【**知識充電站**】提供延伸知識、名人介紹、景點精華等，透過作者的分享，讓你上知天文、下知地理，旅遊不會只是走馬看花。

【**安老師帶你遊D.C.**】包含國慶日紀實、喬治城萬聖節、國會圖書館主閱覽室側寫等，宛如作者就在眼前導覽，讓你身歷其境感受華府多元魅力。

## 需要時查詢的：

【**住宿、美食、購物情報**】從背包客棧到星級飯店，從路邊快餐車到達官貴人的美食沙龍，從市區的百貨商場到郊區大型Outlet，選擇種類多樣。

### 內文資訊符號

|   |  |
|---|--|
|  價格·費用   |  網址     |
|  地址      |  電子信箱   |
|  電話      |  傳真     |
|  營業·開放時間 |  休息·公休日 |
|  地圖      |  注意事項   |
|  前往方法    |  停留時間   |

### 地圖資訊符號

|  |  |   |
|--|--|---|
|  餐廳   |  巴士·巴士站 |  公園·綠地 |
|  旅館住宿 |  機場     |  河川·湖泊 |
|  購物商店 |  遊輪·碼頭  |  鐵路    |
|  旅遊景點 |  火車站    |  捷運·地鐵 |
|  醫院   |  地鐵站    |  高速公路  |
|  遊客中心 |  地標·建築物 |  一般道路  |

# 華盛頓 D.C. 概述

About Washington D.C.



**華**盛頓哥倫比亞特區 (Washington District of Columbia) 簡稱華盛頓 D.C.、D.C.、華府或美京。它是美國首都，也是聯邦政府行政、立法、司法三個主要機構所在地。

D.C. 近乎正方形，可分成三個區塊：一是「聯邦政府區」，位於市中心，包括白宮、國會山莊、最高法院、內政部、財政部等。二是「博物館區」，位於國家廣場周邊，包括航空太空博物館、國家美術館、自然歷史博物館、美國歷史博物館等。三是「紀念公園區」，位於國家廣場與波多馬克河之間，包括華盛頓紀念碑、二戰紀念園區、越戰紀念碑、林肯紀念堂等。市區附近的甘迺迪表演藝術中心、動物園、國家天主教堂等，也是重要機構。



# 歷史

## History



### 1790年成爲美國首都

華盛頓D.C.的位置是美國第一任總統喬治·華盛頓(George Washington)選定的，於西元1790年7月定爲首都。它原是馬里蘭州(Maryland State, 簡稱馬州)和維吉尼亞州(Virginia State, 簡稱維州)共同提供的一塊長寬各10英里的方形地區，後亞歷山卓市(Alexandria City)認爲它們在首都城市發展中被忽視，於1847年脫離D.C.回歸維州，所以目前的D.C.是西南方缺了一塊的方形都市。1791年它被定名爲華盛頓市，與新成立的特區合併爲「華盛頓哥倫比亞特區」(Washington, District of Columbia)。憲法規定它直屬國會管轄，不屬於美國任何一州。

### 從美英戰爭浴火重生

1812~1815年的美英戰爭中D.C.曾淪浩劫。戰爭初始，英國因與法國在歐洲交戰，無力兼顧美

洲，1813年美軍大舉攻入英國殖民地加拿大。1814年英國擊敗法國後，趁美軍主力遠在加拿大，本土防務空虛，派軍攻佔D.C.，接連幾天的大火幾乎完全摧毀了新建的美國首都。白宮、國會大廈、海軍造船廠、兵工廠、財政部、軍械庫等聯邦建築都化爲灰燼。這場浩劫也讓首都浴火重生，重新規畫納入了喬治城(Georgetown)及其周邊郊區。

### 南北戰爭後人口大增

D.C.在1861年南北戰爭期間人口增加快速，林肯總統爲保衛首都建立了波多馬克軍團，並增設許多聯邦機構，首都人口從1860年的75,000人，增加到1870年的132,000人。戰爭期間，首都是聯邦軍隊的司令部，學校、教會、聯邦建築都變成軍營或野戰醫院。軍人、前奴隸、商人、勞工從四面八方湧入。雖處兵荒馬亂，聯邦政府仍能維持正常運作。內戰結束黑奴解放，影響了首都的人口結構，1865年獲得自由的黑人湧向D.C.，成爲當時美國黑人比例最高的城市。

### 19世紀中建設逐漸完善

內戰後城市基礎建設逐步完善，朝現代化都市邁進。運輸系統、自



# 行程規畫

## Travel Plan

以下為短期遊客規畫1~5天的行程。預估時間是步行走完各景點的時間，不含景點停留時間。如停留更多天數，可參考郊區順遊景點資料。若一天走不完一個行程，可略過幾個景點；行程前後次序也可依體力及天候調整。

1

## 國會山莊區 (見 P.17 地圖)

1 國會圖書館 → 2 國會山莊 → 3 國家植物園 → 4 最高法院 → 5 莎士比亞圖書館 → 6 聯合車站 → 7 郵政博物館

### Tips

- 全程約6公里，預估步行時間約1小時。
- 參觀重點：雄偉的國會山莊、D.C.最亮麗的建築國會圖書館，及聯合車站，此3處都有餐廳可休息及用餐。
- 如何抵達國會圖書館：地鐵藍、橘、銀線至Capitol South站，出站沿First St.北行到「國會圖書館」的傑佛遜大樓。
- 貼心提醒：國會圖書館有地下通道通往國會山莊訪客中心，可縮短步行及安檢時間。

2

## 紀念公園區 (見 P.11、15、16 地圖)

1 白宮 → 2 華盛頓紀念碑 → 3 二戰紀念碑 → 4 越戰紀念碑 → 5 林肯紀念堂 → 6 韓戰紀念碑 → 7 一戰紀念亭 → 8 馬丁·路德·金恩紀念碑 → 9 羅斯福紀念館 → 10 傑佛遜紀念堂

### Tips

- 全程約8公里，預估步行時間約1.5小時。此行程多在室外，注意天候狀況。
- 參觀重點：白宮、華盛頓紀念碑、林肯紀念堂這3個華府地標。一路有很多飲水處，但沒有餐廳，請在行前先備好食物。
- 如何抵達白宮：地鐵橘、藍、銀線至Farragut West站，出站後沿17 St.南行至白宮。
- 貼心提醒：如有時間可搭地鐵至Fuggy Bottom站，乘坐免費Shuttle Bus到甘迺迪中心，觀賞18:00~19:00千禧舞台的免費精采演出。

# 華盛頓 D.C. 節慶與活動

## Festivals & Activities



**華**府整年節慶活動接連不斷，3月潮汐湖畔的國家櫻花節、5月國殤日遊行、7月鑼鼓喧天的國慶日大遊行、9月會展中心的國家圖書節、11月感恩節、12月國家聖誕樹點燈、一直到年底的國會山莊跨年煙火秀。

這裡有世界180餘國的駐美大使館，因此可見世界各國的風俗、文化與活動。例如：3月的法國文化節、4月日本櫻花節、5月大使館節、6月臺灣舉辦的龍舟賽、7月世界民俗節、11月土耳其傳統節、12月賀爾屋博物館(Hillwood Museum)的俄羅斯冬季節等。

籃球季、美式足球季、棒球季等也在一年中輪番上陣，加著電影節、藍天使飛行特技表演、爵士音樂節、馬拉松比賽、鐵人三項等，熱鬧非凡。





# 國家櫻花節

## National Cherry Blossom Festival



賞花人在畫中行，萬花飛舞春意鬧

- <http://nationalcherryblossomfestival.org>
- ☒ 潮汐湖(Tidal Basin)畔，傑佛遜紀念堂前
- 🕒 3~4月
- 📍 地鐵藍、紅、銀線/Smithsonian站/出站西行10分鐘

D.C.氣候四季分明。千里冰封，萬里雪飄的寒冬後，大地春回，人們換下厚重冬衣，素裝淡抹，在吹面如紗的春風裡，相邀踏春。每年3、4月間的櫻花節，歷時2~3週，是D.C.迎春的最盛大節日。

### 華府櫻花的由來

1910年日本贈送給首都的第一批2,000棵櫻花樹，不幸染病全數銷毀。1912年日本東京市長尾崎行雄(Yukio Ozaki)再贈送華府3,000株櫻花樹，當時美國第一夫人海倫·塔夫特(Helen Herron Taft)和日本大使

夫人，在潮汐湖畔的波多馬克公園種植了其中兩株，開始了櫻花節。此後美國總統夫人在櫻花節時於公園種植櫻花樹成爲傳統。

禮尚往來，1915年華府贈送日本山茱萸樹(Dog Woods)以爲回報。櫻花樹嬌貴難養，當初3,000株目前僅存百餘株。

### 花季

櫻花花期短，約5~18天。櫻花節每年的日期因花蕾生長，氣溫、雨水、及溼度狀況而不相同。國家公園管理局(National Park Service)3





## The Inn at Dupont Circle

http thedupontcollection.com

1312 19th St. NW, Washington, DC 20036

(202)359-8432

約\$89起，免費Wi-Fi

地鐵紅線 / Dupont Circle站 / 出站沿19th St.南行1分鐘即達

MAP P.11 / F5

位於杜邦商圈的傳統維多利亞風格旅店，附近亞當斯摩根及喬治城有許多劇院、藝廊、咖啡館和5星級餐廳。旅行指南曾推薦杜邦商圈是D.C.現場樂隊演奏最多的地方，漫步在U St.夜總會區，隨處可聽到

酒吧窗戶流出的藍調及爵士樂聲。

供應豐富的早餐，有新鮮火腿、煙燻鮭魚、煎蛋、香腸、煎餅或法式吐司，水果、麥片、酸奶、烘焙麵包及果汁、咖啡和茶等，質感不輸5星級飯店。交通方便，白宮、博物館及華盛頓紀念碑等步行距離15分鐘。



這家B&B位於一棟1885年的老建築內

## 美食情報



華府人口有多多元，美食種類就有多豐富。從百年沙龍名店、海鮮餐廳、各國佳肴，到咖啡館、蔬食與熟狗輕食等應有盡有。

## Old Ebbitt Grill

http ebbitt.com

675 15th St. NW, Washington, DC 20005

(202)347-4800

週一～五：早餐07:30～13:00、午餐11:00～17:00、晚餐17:00～00:00、宵夜00:00～01:00

週六、日：早午餐08:30～16:00、晚餐16:00～00:00、宵夜00:00～01:00

\$25～40

MAP P.16 / A1

創業於1856年，是D.C.政治人物、記者、軍官最常聚會的餐廳之一。距白宮和博物館區僅幾步之遙，客人包括第18任總統尤利西斯·格蘭特(Ulysses S. Grant)、第22任總統格羅弗·克利夫蘭(Grover Cleveland)及第26任總統狄奧多·羅斯福(Theodore Roosevelt)等，桌子上會有張藍色卡片，寫著「某位政



1



2

## City Center D.C.

http://citycenterdc.com

☎ 825 10th St. NW, Washington, DC 20001

☎ (202)289-9000

🕒 10:00~18:00, 每家店營業時間不一, 請上網進入「Visit」查詢

MAP P.12 / B6

市中心的商、住、辦公混合區，範圍超過5個街區，是美東最大的城市發展區塊，被稱為「現代洛克菲勒中心」。世界各大名牌廠商都

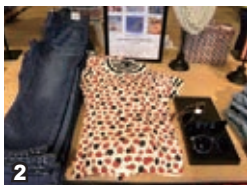
在此設分店，摩登的櫥窗設計，充滿藝術氛圍，還有多家星級餐廳。

法國料理名店Brasserie Meets Tavern可嘗到海鮮、法國香腸、新鮮蔬果，RareSweets烘焙坊供應新出爐糕餅，還有為櫻花節設計的巧克力點心，蜂鳥蛋糕、核桃香蕉蛋糕等。街區經常舉辦舞蹈歌唱活動。

1.「BEST BUY」電器用品銷售店 / 2.休閒服飾展銷 / 3.美食街中的紐約餅店



1



2



3

## Tysons Corner Center

http://tysonscornercenter.com

☎ 1961 Chain Bridge Rd., Tysons, VA 22102

☎ (703)893-9400

🕒 週一~六10:00~21:30, 週日11:00~19:00, 時有調整, 請上網查詢

🚇 地鐵銀線 / Tysons Corner站 / 出站後走行人天橋, 可直接到購物中心

泰森角購物中心位在D.C.西邊、首都環道I-498和I-66高速公路交接處。因為交通方便，它成為維州商業發展最快的區域，2014年D.C.至IAD國際機場的銀線地鐵第一階段通車後，就能利用大眾交通工具到這裡購物。

購物中心有300多家著名的百貨和商店，如Nordstrom、Macy's、Bloomingdale's、Lord & Taylor、American Girl、Gucci、Apple Store等，電器、服飾、家具、兒童用品、應用盡有。

此外還有內含16個廳的IMAX AMC 3D電影院；頂樓的美食中心供應各國風味餐飲，包括漢堡店Five Guys、披薩店Famigila、墨式快餐California Tortilla等。旁邊還有兒童遊樂區，小朋友也能盡興遊戲。

1.購物中心正門 / 2.美食廣場的玻璃屋頂 / 3.American Eagle服飾精品店



1



2



3

# 聯邦機構

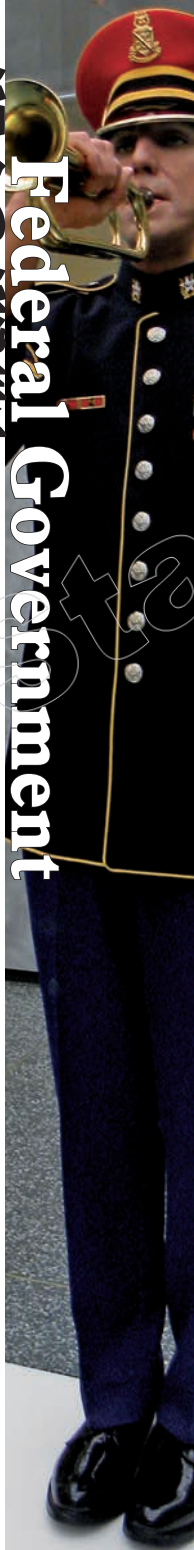
## Federal Government



**美**利堅合眾國由50個州、華盛頓哥倫比亞特區，和幾個領地組成，是以人民為主體的三權分立國家。聯邦政府由立法、行政、司法，三個權力機構組成，依美國憲法其權力分屬國會、總統及聯邦最高法院。

美國憲法以「制衡」為基礎，劃分三個部門的權力和責任。立法部門（國會）有權制定法律，行政部門（總統）有權否決其立法，反之亦然，避免權力互相凌駕。總統提名國家最高司法機關（最高法院）法官，但提名須經國會批准。最高法院甚至有權將國會通過的法律以「違憲」判定無效。目的在以「制衡」防止獨裁及專制。

聯邦建築大多是高大厚實的花崗石結構，氣勢宏偉壯觀，有萬世傳承的氣派，這些機構都對公眾開放參觀。



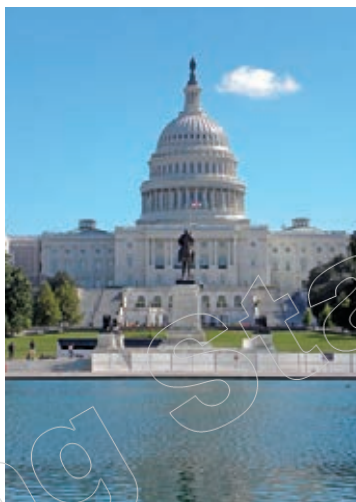


國會山莊西側圍牆

圓廳高牆上有8幅描述美國發展史的超大型壁畫，東側4幅是描述美州早期重要事件，西側4幅則展示美國建國後的歷史事件。

圓廳南側是國家雕像展示廳(National Statuary Hall)，展示每州兩位代表人物的雕像。地下室(Crypt)展示國會山莊的歷史，地面鑲嵌著一個星形羅盤，這裡就是將首都分成東北(NE)、東南(SE)、

西北(NW)、西南(SW)4個象限的起始點，其實這是人為的界定，首都真正的地理中心在白宮附近。國會山莊西側可居高臨下，遠眺寬廣的國家廣場、一柱擎天的華盛頓紀念碑、樹叢半遮的林肯紀念堂等。



從國家廣場西側，遠眺國會山莊

## 旅行小抄

### 國會山莊參觀重點

國會山莊的訪客中心從東側進入，大堂兩側可排隊取票參加進入內部的導覽團，參觀各小組開會的議事廳。大堂四周展示許多各州代表人物雕像，其中1959年加入聯邦的夏威夷國王Kamehameha，重達6,804公斤的金色雕像



訪客中心的印地安酋長雕像



國會山莊圓頂上的哥倫比亞複製品

最吸引人，其他還有如懷俄明州(Wyoming State)的印地安酋長Washakie，來自科羅拉多州(Colorado State)、曾參與阿波羅13號(Apollo 13)登月任務的太空人傑克·斯威格特(Jack Swiger)等雕像，常吸引遊客駐足觀賞。

大堂後側是頭戴戰盔、身披毯毯、左手扶劍、右手持盾牌和桂冠的自由女神(Status of Freedom)哥倫比亞(Columbia)的複製品。其原型是由青銅鑄造，1863年安置於離地面高88公尺的國會山莊圓頂上，高6公尺、重6,800公斤，面對日出的東方。大堂後方另一個展廳是展示美國歷史的長廊，精緻的壁畫配上淺顯的說明，可對美國建立世界第一個民主政治過程有所認識。

# 國家印鈔局

Bureau of Engraving  
and Printing

平均每日生產5億美元

hmp bep.gov, 點入Service→Take a Tour  
可見導覽資訊

301 14th St. SW, Washington, DC  
20228

(202)874-2330

訪客中心：週一～五08:00～14:45  
導覽時間：週一～五09:00～10:45、  
12:30～14:00每15分鐘一團

週末、聯邦假日

免費

地鐵藍、橘、銀線 / Smithsonian站/  
出站西行約10分鐘

2小時

MAP P.16 / A3

印鈔局屬美國財政部，為美國聯邦儲備系統 (Federal Reserve System, 簡稱Fed) 印製鈔票。但印鈔不是它唯一任務，它也為聯邦政府印製需要安全加密的文件，如美國國債券、政府或軍方獎狀、邀請函、入場證、識別證等。華府印鈔局員工超過2千人，週一～五每天24小時印錢，平均每天生產5億美元紙鈔，提供美國政府經濟運作。



解說錢幣歷史的長廊

有兩種參觀方式，沒有門票的旅客可從14th St.和C St.交界的入口進入，只限參觀公共區域。憑票參觀者07:00到西邊票亭排隊，08:00開始取票，當天的票通常09:00發完，需依票上時間參加有專人解說的導覽團。

## 與大筆美鈔近距離接觸

入門後是依年代說明美國鈔票歷史的長廊，跨進這裡就進了萬惡之源的世界。展示櫃有骨董印鈔機，說明早期紙鈔印製過程，有測試紙鈔耐摺疊次數的測試器，玻璃櫃內未經剪裁的1百萬紙鈔，讓你感覺百萬美元的體積。長廊後是兼販售紀念品的展廳，門旁牆上畫有身高



典雅的票亭



印鈔局正門

# 博物館 Museums



**華**盛頓D.C.是全球博物館密度最高的城市，世界最大學術機構史密森尼學會在國家廣場周圍有國家航空太空博物館、自然歷史博物館、美國歷史博物館、國家美術館等19座國家博物館。其他如新聞博物館、國家地理博物館、大屠殺博物館、國際間諜博物館等也都各具特色。

華府博物館的館藏珍貴又豐富——自然歷史博物館可看到世界最大的藍鑽石；航太博物館有實體大小的國際太空站；美國歷史博物館有愛迪生發明的鎢絲燈泡，也展出美國第一面國旗；國家美術館有世界藝術大師，如達文西、米開朗基羅、畢卡索、梵谷、莫內等人的作品。最溫馨的是，這些博物館大多為免費，輕鬆參觀無負擔。



# 賀西宏博物館&雕塑花園

## Hirshhorn Museum & Sculpture Garden

展出近代和當代精采藝術創作

http://hirshhorn.si.edu

700 Independence Ave. SW,  
Washington, DC 20560

(202)633-4674

每天10:00~17:30

聖誕節

免費

地鐵黃、綠、藍、橘、銀線 / L'Enfant  
Plaza站 / 出站北行5分鐘

2~4小時

P.16 / B3

國家廣場南側的賀西宏博物館是一個展示近代及當代藝術的博物館。它是由4個厚重腳柱支撐的巨大圓型建築，造型獨特，遠觀有如外星人的太空船。

### 典藏作品

博物館分三層，地下樓展出美國藝術家芭芭拉·克魯格(Barbara Kruger)的作品，巨大的白色醒目句子襯在紅底黑底上，占據牆面、地板及電梯兩側。這些句子點出近20年間在民主和權力領域的問

題：「誰駕凌法律之上？」(WHO IS BEYOND THE LAW?)、「誰有選擇自由？」(WHO IS FREE TO CHOOSE?)、「誰是沉默者？」(WHO IS SILENT?)，文字的抽象概念在觀眾腦子裡迴旋激盪，是藝術也是哲學。

2樓及3樓都是環形展廳。2樓最爲吸睛的是屈坐牆角的《大男人》(Big Man)，爲美國雕塑家榮·穆克(Ron Muck)2000年的作品。龐大的身軀，每一部分都細緻入微，空洞困惑的眼神似乎想傳達什麼。內環牆面是美國藝術家林·梅爾斯(Linn Meyers)2006年的畫作《我們視野始於此》(Our View From Here)，她以馬克筆繪製數千條間隔的波浪紋，前後接續的流動曲線，和圓弧牆面交錯，產生令人目眩的震撼效果。梅爾斯說：「我們生存在過去、現在和未來的糾結裡，從作品



艾未未《憑什麼？》



芭芭拉·克魯格的作品寫著「信任加懷疑等於精神正常」



## 旅行小抄

## 狗郵差——歐尼

郵件收集從郵筒開始，展廳蒐集展出世界各地的郵筒，台灣限時專送郵筒也在其中。展廳邊有隻名叫「歐尼」(Owney)的小狗塑像，記錄了一個溫馨的狗郵差故事。牠在1890年代，跟著牠的郵差主人走遍美國各大都市。狗朋友送給牠的各種狗脖圈，連同狗塑像都在展櫃中展示。



狗郵差歐尼的塑像

## 知識充電站

## 郵票的誕生

郵政發展離不開郵票，郵票的概念源自於英國的老師羅蘭·希爾(Rowland Hill)，他在1837年提出「郵資可用一張黏貼在信封上的小紙片，由寄信方預購支付」的概念，英國郵政局依此概念，於1840年發行了印有維多利亞女王頭像的世界第一張郵票「黑便士」。美國則於1847年發行了印有華盛頓頭像的第一張郵票。



1847年美國發行的第一張郵票



郵政火車站搬進展廳大堂

(Sacramento)，全長1,966英里。它以單人匹馬運送郵件，沿途每10英里設一驛站，騎士到站換馬不換人，每75~100英里換騎士，整條路線共設165個驛站，這樣馬不停蹄，使兩地間郵件傳遞時間從原來的24天縮短成10天。1861年10月華府到舊金山的電報線路鋪設完成，它才走出歷史。

電腦網路的發展使人們較少用信件，近年郵政業務量大幅下降，美國郵政從業人數從80萬，減到目前的59萬，但仍維持著世界上最大車隊21萬輛郵遞車。這幾年郵購及快遞業務迅速發展，或許給郵政帶來轉機，讓它能繼續為民服務。



放大的世界各國郵票

# 林肯紀念堂

## Lincoln Memorial

哲人其萎，典型在夙昔

<http://nps.gov/linc>

2 Lincoln Memorial Circle NW,  
Washington, DC 20037

(202)426-6841

24小時

免費

地鐵藍、橘、銀線 / Foggy Bottom  
站 / 出站西行30分鐘，位於國家廣場  
西端，23rd St.西北邊

1~2小時

P.15 / E3

### 追求種族平等的表率

林肯紀念堂是為紀念美國第16任總統亞伯拉罕·林肯(Abraham Lincoln)建造的，1922年開放後成為華盛頓地標及重要景點，每年有六百多萬人參觀。它的四方形建築隔著反映池(Reflection Pool)和高聳的華盛頓紀念碑相望，沿國家廣場的軸線，更東接圓形華府地標—國會山莊，這3座形狀各異的雄偉建築，構成華府優美的天際線。

1963年8月28日，25萬人聚集於



世界各地紀念林肯總統的出版品

此，聆聽美國黑人民權領袖馬丁·路德·金恩(Martin Luther King, Jr.)的歷史性演講《我有一個夢》(I Have a Dream)。這是美國黑人民權運動的重要里程碑，故林肯紀念堂也被視為追求種族平等的表徵。

### 紀念堂結構

林肯紀念堂模仿古希臘神廟建築，外部由採集自科羅拉多的大理石構建，正面寬57.8公尺、深36.1公尺、高30公尺。外圍36隻有凹紋的廊柱，代表他逝世時的美國36州。圓形廊柱每隻13公尺高，底座直徑2.3公尺，是建築的外部支撐，每支圓柱都略向內傾斜，以彌補視



林肯坐像



林肯紀念堂全景

# 喬治城

## Georgetown

華府最古老的大學城

🚇 地鐵橘、藍線 / Foggy Bottom站 / 出站沿23 rd St.往北至第一個交通圓環，左轉沿Pennsylvania Ave.往西北方向前進，經過Rock Creek Bridge至M St.，全程約20分鐘

🕒 4小時

MAP P.10 / C5

### 曾為歐洲與北美重要商港

1751年於華府西北部成立的喬治城市，範圍包括岩溪公園(Rock Creek Park)、波多馬克河(Potomac River)和喬治城大學(Georgetown University)，面積約750英畝，是一個歷史悠久的商業區，和適合下班喝杯小酒、欣賞現場演奏的休閒娛樂區。該市成立初期屬馬里蘭州，1871年國會通過法令將它與華盛頓市合併，成立一個新的首都城市「哥倫比亞特區」。

當時波多馬克河畔的喬治城，是大西洋遠洋船隻往上游可達的最遠點，是歐洲與北美之間的重要



喬治城河濱公園一景

通商口岸。1745年，喬治·戈登(George Gordon)在此建了一所煙草檢驗所，周圍是煙草倉庫、碼頭和其他建築物，不久它就發展成一個從事貿易及貨物運輸的繁忙港口。1751年，馬里蘭州以280英鎊代價向戈登及喬治·貝歐(George Beall)買下60英畝的土地，有人認為此城因此得名。當時是英國喬治二世統治時期，因此也另有一說是以英皇命名。

### 喬治城大學

喬治城西邊，創立於1789年，占地102英畝的喬治城大學是來喬治城必遊之處。校園在綠地、噴泉、花叢之間，許多18世紀哥德式(Gothic)老建築歷經幾百年依然保存完好。正門處建於1879年的霍利



喬治城街景



喬治城街頭的人潮



準備上梯的客船



升高一階的客船

部到中部廣大俄亥俄河水域 (Ohio River Area) 的捷徑，可讓美國領土向西延伸。

這個構想實行不易，波多馬克河這段落差30多公尺險灘區，魚鯊難渡，遑論舟楫。於是決定建造一條人工運河，繞過這段凶險，把船送上山。運河於1785年開工，1802年完成。運河有5個船閘 (Locks)，將船隻分段上下運送。

運河通行後，數以千計的船隻載運麵粉、威士忌、菸草、鐵礦砂等順流而下，往西的船隻則運送布匹、工具、火藥、兵器等工業產品，東西運輸，豁然暢通。

避開假日的擁擠遊客，可輕鬆漫步於船閘、管理處、旅店等古蹟。運河旁一艘仿古客貨船「查里斯·

莫瑟號」(Charles F. Mercer)。它上層是客艙，下層是貨艙，上下行靠2匹健驃拉遷。當年上下10餘天航程，旅途雖辛苦，但沿途風景如畫。如今夏日週末，可乘觀光船體驗客船上下船梯的感覺。

過了運河遺蹟，沿著七彎八拐的人行棧道，經過河道中島嶼的激流，幾分鐘後，大瀑布區的大小瀑布赫然展開在眼前。落差大的瀑布，水流湍急如萬馬奔騰。涓涓細流，則如含羞少女的喃喃細語。寬闊處，瀑布一洩千丈。狹窄處驟然衰落，悽然無力。河道上空藍天白雲，幾隻蒼鷹盤旋高空，遠方天際墨綠一片，覆蓋穹空大地。大瀑布國家公園精華盡出，以天地為舞台演出一齣浩大的瀑布交響曲。



大瀑布全景



大瀑布途中一段

## 地鐵資訊

<http://wmata.com>

各站開放時間週一~五05:00~00:00、週六~日07:00~02:00

因票價及時間經常調整，出發前請上網查詢

## 地鐵失物協尋

6505 Belcrest Rd., Suite 500, West Hyattsville, MD 20782

(202)962-1195；或於地鐵網站線上填寫失物報告單，30分鐘內會收到確認信及案件號碼

週一~五09:00~17:00(節日與假日除外)



地鐵站出入口標誌

路口的指路標示牌



地鐵站出入口電梯



Chinatown地鐵站內部

## 巴士

市內公車可連接地鐵到任何地點，車資可用SmarTrip卡支付，上車刷卡，下車不須刷卡。

<http://wmata.com/service/bus>(查詢行車路線、時間表、價格)

## 環線公車

環線公車行走市內各景點。紅線國家廣場路線(National Mall Route)繞行國家廣場四周15個景點，主要停靠各博物館、林肯紀念堂、傑佛遜紀念堂、二戰紀念碑等處。乘車每次\$1，可用SmarTrip卡支付。

<http://dccirculator.com> (查詢公車路線與時間)

## 計程車

可利用電話叫車服務Yellow Cab Company of DC Inc.。

(202)544-1212

前1/8英里\$3.25，每增加1/8英里\$0.27，等待每小時\$35

## Uber

使用智慧型手機至Google App下載Uber應用程式，登記資料後，依指示以手機叫車。

<http://www.uber.com/cities/washington-DC>

7766 Marlboro Pike, Forestville, MD 20747

## 租車

租車必須持有台灣駕照及國際駕照，缺一不可。

## Enterprise

<http://enterprise.com>

2730 Georgia Ave. NW, Washington, DC 20001

(202)332-1716

07:30~18:00 (休假日除外)

## Hertz

<http://hertz.com/rentacar/reservation>

99 H St. NE, Washington, DC 20001

(202)289-6084

週一~五07:00~10:00，週六07:00~15:30，週日10:00~22:00