

# 從0開始

# 圖解莫內

全面剖析莫內的一生，  
及其作品風格與繪畫技巧



陳彬彬 — 著

晨星出版



【作者序】

我看莫內，舞動光與色彩的迴旋曲 —— 006

01  
Chapter

認識莫內 —— 008

莫內小檔案 —— 010

☞ 莫內的彩繪世界

✿ 才華早露的莫內 —— 012

✿ 畫家的賞識 —— 013

✿ 艱辛的畫家路 —— 014

✿ 學院派的排外 —— 015

✿ 落選者沙龍和印象派畫展 —— 016

✿ 莫內的感情世界 —— 020

✿ 大師莫內 —— 024

02  
Chapter

莫內早期畫作 —— 028

☞ 早期畫作 1859 ~ 1871年代

✿ 畫室一角 —— 030

✿ 耶佛海岬的退潮 —— 034

✿ 綠衣女子 —— 038

✿ 草地上的午餐 —— 042

✿ 花園中的女人 —— 046

✿ 聖塔黛斯的陽台 —— 050

## 03 Chapter

- ✿ 午餐 —— 054
- ✿ 喜鵲 —— 058
- ✿ 蛙塘 —— 062
- ✿ 布吉瓦的塞納河黃昏 —— 066
- ✿ 泰晤士河及國會大廈 —— 070
- ✿ 桑達姆市，桑河岸邊的房屋 —— 074

## 阿戎堆與印象派的日子 —— 078

### ✿ 印象派的日子 1872 ~ 1880年代

- ✿ 阿戎堆的賽舟大會 —— 080
- ✿ 盧昂的塞納河風光 —— 084
- ✿ 阿戎堆的罌粟花 —— 088
- ✿ 印象·日出 —— 092
- ✿ 卡普欣大道 —— 096
- ✿ 船上的畫室 —— 102
- ✿ 阿戎堆的塞納河橋 —— 106
- ✿ 散步，撐洋傘的女人 —— 112
- ✿ 莫內夫人與其子 —— 116
- ✿ 日本女人 —— 122
- ✿ 聖拉薩車站 —— 126
- ✿ 1878年6月30日，聖德尼街的節日 —— 132
- ✿ 臨終的卡蜜兒 —— 138
- ✿ 浮冰 —— 142

## 04 Chapter

### 大師莫內 —— 146

#### ✧ 1880 ~ 1926年代

- ✧ 艾特達的曼門 —— 148
- ✧ 艾特達海灘的漁船 —— 154
- ✧ 在吉維尼泛舟 —— 158
- ✧ 夏末時分的乾草堆 —— 164
- ✧ 四棵白楊樹 —— 170
- ✧ 盧昂大教堂 —— 176
- ✧ 睡蓮池上的拱橋 —— 182
- ✧ 國會大廈，陽光穿破霧中 —— 186
- ✧ 威尼斯的黃昏 —— 190
- ✧ 垂柳 —— 196
- ✧ 莫內的藝術花園——睡蓮 —— 200

## 後記 postscript

### 來一趟莫內之旅 —— 208

#### ✧ 大巴黎區

- ✧ 欣賞莫內名畫 —— 209
- ✧ 巴黎其他景點 —— 211
- ✧ 阿戎堆 —— 212

#### ✧ 諾曼第區

- ✧ 吉維尼 —— 213
- ✧ 盧昂 —— 215
- ✧ 勒哈佛爾和翁夫勒 —— 215
- ✧ 特魯維：花之海岸 —— 216
- ✧ 艾特達 —— 217

## 我看莫內，舞動光與色彩的迴旋曲

### 名家談莫內

馬奈：莫內是水中的拉斐爾。

左拉：他是少數幾個懂得畫水的畫家。

莫泊桑：他是捕捉色彩的獵人。

雷諾瓦：沒有莫內，我們都會放棄。

克里蒙梭：莫內的世界沒有黑色。

塞尚：莫內只有一隻眼，但天啊！那是多麼了不起的一隻眼啊！

詩人馬拉梅：莫內先生，不論寒冬或酷暑

他的眼前均是一片清楚

在奧維省，靠近維農市之處

家園吉維尼是他的藝術

詩人均愛莫內創建的庭園水都

生平第一次被莫內的畫所吸引，是多年前看到一幅旗海飄揚的《聖德尼街的節日》，只見數不清的紅、白、藍線條，遠遠望去就像滿街的國旗正隨風飄動，雖然整幅畫看不到一個面目清晰的行人，但我彷彿看見人山人海的街頭，也聽到歡聲雷動的那股熱鬧，感覺真的好神奇。從此我就一頭栽入莫內筆下的繽紛世界。

莫內一生追求完美，早年他的風格不見容於主流藝術，但他寧可挨餓受凍，也不肯有一絲妥協，甚至連太太生病也沒錢醫治，這樣的創作歷程是多麼艱苦、孤獨。幸好晚年總算受到世人的肯定，成為備受尊崇的印象派宗師。當畫作可以在短短幾天就銷售一空時，他也沒有因此驕矜自滿，寧可親

手毀去畫壞的作品，也不肯把不夠完美的作品隨便呈現在世人面前。然而擅長捕捉光影變化的莫內，也練就一手快筆快意的絕技，所以他一生留下豐富多彩的傑作，其中包括五百件素描，二千件油畫作品，還有一座繽紛美麗的大花園。

一心實踐繪畫理念的莫內，行事風格有時也讓人想不透，當他窮到三餐都有問題，卻也能厚顏地寫信給朋友，請他們寄錢應急，順便再寄幾箱美酒解饑，這究竟是什麼奇怪邏輯？他的感情世界也相當特立獨行，先是不顧家人反對，堅持和懷孕的女友卡蜜兒結婚，之後他又愛上贊助人的太太艾莉絲，並維持多年尷尬微妙的關係，但莫內也不在乎世人異樣的眼光，照樣背起畫架，不時跑去戶外寫生，彷彿他天生就是要描繪光和色彩的魔幻世界，其餘紅塵俗事，他都覺得無所謂。

我有幸數度造訪歐洲，看過不少莫內的作品，也看過許多類似的實景，夏季的法國鄉間確實有一整片紅豔豔的罌粟花綻放芬芳，許多清澈的溪流，水裡就長著隨波浮沉的綠色水草，而雕工精細、外觀雄偉的哥德式大教堂，確實會隨著晨昏日照，時時變化不同面貌。親自踏上那塊土地，見證那些美景，讓我更加佩服莫內竟能如此貼切地抓住大自然的形與意，因此，對他的繪畫技巧也就更加讚歎不已。

如今莫內的繪畫廣受世人喜愛，是因為你不必懂得歷史典故，也不必認識神話人物，秀麗的大自然就是人人看得懂的好風景。欣賞莫內的畫作也很輕鬆，因為他一心捕捉瞬間的光彩印象，無暇注重主題意識，也無意藉由畫作批判社會現象，或是傳達嚴肅的人文使命，所以看莫內的畫只有賞心悅目，只有驚喜讚歎，不會有沉重或激動的複雜心情。在莫內筆下，四季分明的大自然就像一首活潑輕快的迴旋曲，只要用畫筆輕點，就能以相同主題，變化出一段段不同的趣味。現在就讓我們從零開始進入莫內的世界，從他的生平、作品，來一趟多采多姿的莫內之旅。

陳栩栩

# 認識莫內

提起印象派，人們第一個想到的就是法國畫家克勞德·莫內。「印象派」這個名稱不但由他而生，而他也是唯一自始至終堅持印象派風格，畢生追求光影和色彩的一位藝術家。莫內很早就嶄露才華，卻在踏上全職畫家的道路上，因生活困頓險些投河自盡。晚年他雖然享受到功成名就的生活，卻遭逢親人離世、眼疾病痛之苦；他先是愛上自己的模特兒，然後又愛上贊助人的太太，如此微妙的感情生活也頗讓人好奇。莫內走過不平凡的一生，卻選擇以最平凡的方式完成人生最後一場典禮。在我們開始欣賞莫內的作品之前，先來瞭解一下這位印象派大師到底是怎麼樣的一個人。



勒哈佛爾港位於法國西北方諾曼第省，也是塞納河的出河口，所以稱為「巴黎外港」，地理位置相當重要，二次大戰期間受創嚴重。



離開勒哈佛爾港的漁船 1874年

油彩·畫布 60×101cm

私人收藏

莫內小時候就是在這個港口邊長大。





## 莫內小檔案

# Monet's Brief File

姓名：克勞德·莫內（Claude Oscar Monet）

生日：1840年11月14日

- 這一年莫內出生於法國巴黎，五歲時隨全家搬到西北方的港口大城市勒哈佛爾，所以莫內可以說是海邊長大的小孩。

星座：射手座

- 果然是喜歡遊山玩水，崇尚自由，不受傳統拘泥的人物。

生肖：鼠

- 莫內在清朝道光年間出生，是天性靈巧、勤奮、重感情、善長社交的「米老鼠」。

畫友：

- 莫內和同時期的畫家交好，經常相約一起去寫生，他的畫家朋友包括馬奈、雷諾瓦、沙金、希斯利、巴吉爾和畢沙羅等人。
- 同一個時期中國也有擅長風景寫意的畫家哦！像畫作很有書法意境的吳昌碩（1844～1927），以及喜歡畫花卉蟲草的齊白石（1864～1957）。

# 莫內的彩繪世界

## ✦ 才華早露的莫內

莫內的父親開食品雜貨店，希望兒子將來繼承這份工作，踏實地過日子。但莫內從小不愛念書，只喜歡塗鴉，莫內的母親曾是一名歌手，她是支持莫內習畫的動力，只可惜在莫內十六歲時過世了。當時莫內在勒哈佛爾市已經小有名氣，因為他擅長畫一些很有特色的諷刺漫畫。這種漫畫很像現在的「大頭公仔」或「個性娃娃」。他懂得突顯人物特徵，再予以誇張地表現，感覺相當幽默傳神。不少人開始以十法朗到二十法郎不等的報酬，請莫內幫他們畫像，所以他常去勒哈佛爾海邊幫遊客畫像。老師想勸莫內好好念書，但莫內畫一張漫畫所得，卻比老師的日薪還高，可想而知這樣的規勸效果是多麼有限。



劇院人物 1860年

素描 34×47cm

私人收藏

莫內的人物漫畫有大大頭和小小的身體，看起很有趣，所以在當地大受好評，讓莫內年紀輕輕就賺了不少外快！

## ✦ 畫家的賞識

少年莫內在海邊幫遊客畫像，引起經常到海邊寫生的畫家布丹的注意，布丹發現莫內很有天分，於是教他使用油彩作畫，帶領莫內體會戶外寫生的魅力，布丹認為實地作畫才能捕捉大自然活潑靈動的生氣，這是關在畫室閉門造車所達不到的效果。布丹可說是莫內的啟蒙恩師，兩人亦師亦友。他帶著莫內一起到戶外寫生，還介紹莫內去巴黎拜訪其他寫實派畫家，鼓勵他進入巴黎的瑞士美術學院習畫。莫內因此在巴黎認識了畢沙羅和庫爾貝等人。那年他十九歲，不過他沒有在學校待很久，隔年就去非洲服兵役，等他因病退伍回故鄉休養，正是二十來歲，要開始規劃前程未來的年輕人了。



圖維列海灘 1864年

油彩·畫布 26×48cm  
法國巴黎 奧塞美術館

尤金·布丹 Eugene-Louis Boudin

1824~1898年

布丹是一位喜歡戶外寫生的海洋畫家，他的畫作經常可見一大片寬廣的天空，這是戶外寫生畫家才有的遼闊視野。

## ✦ 學院派的排外

學院派的形成剛開始實為美事一樁，法國為了培育藝術人才，特別在十七世紀成立皇家美術學院，路易十四更設立「羅馬大賞」，每年提供獎學金給最優秀的學員赴義大利深造。學院還在巴黎定期舉辦沙龍展，讓學生公開展出他們的學習成果，這些「科班」出身的藝術家漸漸形成了「學院



荷拉斯兄弟的誓言 1784年

油彩·畫布 330×425cm

法國巴黎 羅浮宮

大衛 Jacques-Louis David

1748~1825年

大衛在16歲就考進法國皇家美術學院就讀，不過他連續三年參加羅馬大賞比賽，都沒有得到名次，差一點就崩潰自殺，幸好在1774年終於得到羅馬大賞，這幅「荷拉斯兄弟的誓言」就是他在羅馬留學期間完成的歷史名畫。

比較莫內和同期學院派大師布格羅的畫作，就可以知道當初這兩派的風格有多大的差別。

### 印象派



莫內家中花園 1880年 莫內

- 不愛跟著老師在畫室畫石膏像或模特兒，而是背著畫架到戶外捕捉陽光。
- 不特別注重輪廓構圖，保留畫家筆觸，藉由不同色彩的筆觸來融合、變化光影顏色。
- 一心追求光影和色彩的變化，畫作並沒有明確的主題或思想。
- 多為普羅大眾，不刻意美化，有時畫作只是在表現光影環境，連人物的五官都是模糊難辨。
- 以科學方法將色彩分解，畫面經常是活潑的花花綠綠，整體色調相當明亮。
- 大膽、創新，拋棄過去的美學規則，尋找屬於自己的視覺經驗。

### 學院派



天使之歌 1881年 布格羅

- 畫家在藝術學院經過嚴格紮實的訓練，嚴守學院訂定的美學標準。
- 構圖精細，畫面光滑平坦，不露畫家筆觸，力求畫面完美逼真。
- 主題明確，多以宗教、神話和歷史故事為主。
- 人物為理想化的俊男美女，臉孔、身材比例完美，個個像精雕細琢的維納斯和阿波羅。
- 向古典作品看齊，畫面色調通常較陰暗沉穩。
- 傳統、保守，跟隨古代大師的腳步就沒錯。

## ✿ 莫內的感情世界

莫內在西元 1865 年認識芳齡十八的卡蜜兒，卡蜜兒出身貧賤，卻是個聰明漂亮的女孩。她以模特兒為業，當時莫內還是個窮畫家，兩人隨即相戀同居，這可把莫內的父親氣壞了，覺得兒子不務正業，說是要當畫家，卻只會和低賤的模特兒搞七捻三，即使卡蜜兒在 1867 年為莫內生下一子，莫內的父親還是不接受他們，兩人拖到 1870 年才結婚。

卡蜜兒實在是個了不起的女人，她和莫內相戀時，他只是一名空有熱情和理想的窮畫家，但她默默陪在他身邊，做一名稱職的模特兒和情人。當她未婚懷孕時，莫內連自己都養不活，只好把卡蜜兒一個人丟在巴黎待產，獨自去投靠孀居的勒卡德姑母，等長子尚出生，才回到巴黎和卡蜜兒母子團圓。兩人好不容易結婚，不到一個月又爆發普法戰爭。莫內為了躲避徵兵，又帶著妻小逃往倫敦避禍。幸好莫內在倫敦認識一位很欣賞他的畫商，向他買了一批畫。隔年莫內一家再搬回法國巴黎近郊的阿戎堆小鎮，生活才稍微安定下來。在阿戎堆期間莫內完成不少精彩的畫作。卡蜜兒和兒子尚經常出現在畫面中。雖然沒幾年生活又拮据起來，但卡蜜兒總算過了幾年還算幸福的家居生活。只可惜好景不長，她在 1876 年得了肺癆，之後就經常臥病在床，偏偏隔年再度懷孕，卡蜜兒忍著病痛在 1878 年生下第二個兒子米榭，之後身體就急遽惡化，隔年九月不幸逝世。有人說她是因為再次懷孕而小產，有人推測可能是子宮癌，總之卡蜜兒在三十二歲香消玉殞，無緣看到莫內後來的成就。

然而在卡蜜兒生病期間，莫內生命中也出現第二個女人。大約 1874 年他認識收藏家歐希德，歐希德是一名經營百貨業的富商，也是相當支持莫內的收藏家，只可惜他在 1878 年宣告破產，許多財產都被拍賣了，只好舉家遷到鄉下。因為莫內的情況也很窘迫，就邀請莫內一家同住。歐希德和太太艾莉絲育有六名子女，由於卡蜜兒臥病在床，艾莉絲就幫忙照顧莫內和兩個孩子。然而莫內似乎愛上了艾莉絲，這樣的四角關係實在很微妙。最後歐希德丟下妻小逃往比利時，隔年卡蜜兒又接著去世。只剩下莫內和艾莉絲帶著八



繫紅頭巾的女人 1873年

油彩·畫布 99×79.8cm  
美國俄亥俄州 克利夫蘭美術館

卡蜜兒站在冰天雪地的戶外，憂鬱姿勢讓莫內畫下這幅構圖別致作品。



讀書的莫內夫人 1873年

油彩·畫布 61.2×50.3cm  
克拉克藝術協會



看書的卡蜜兒 1871年

油彩·畫布 50×56cm  
美國巴爾的摩 華特斯美術畫廊

個孩子，組成一家十口的「大家庭」。

這樣的關係自然引人非議，歐希德並沒有和太太離婚，所以兩人的戀情顯得特別尷尬。不過卡蜜兒的死讓莫內消沉了一段時間，多虧艾莉絲從旁照顧和撫慰，莫內才能漸漸收拾心情，重拾畫筆繼續創作。或許艾莉絲真是莫內的福星，兩人在一起之後，莫內逐漸打響知名度，幾次畫展都相當成功，經濟也慢慢好轉。歐希德在 1891 年去世，隔年莫內和艾莉絲才正式結婚，兩人終於可以名正言順地廝守一生，並在吉維尼買了自己的房子，還帶著艾莉絲到西班牙、義大利做了幾次短暫旅行。不過他最愛的還是待在家裡打造庭園水榭，晚年莫內不再背著畫架出遠門，家裡就有好花、好水供他寫生。

艾莉絲在莫內七十一歲時去世。三年後莫內的長子尚也死了。晚年的莫內深受眼疾所苦，布蘭雪成了陪伴和照顧他的人。她是艾莉絲和歐希德的長女，莫內相當疼愛她，早年布蘭雪就當過莫內的助手，她常以推車裝著畫布，隨莫內到戶外寫生。布蘭雪後來嫁給莫內的長子尚，所以她既是莫內的繼女，也是他的媳婦。她在先生尚過世之後就搬到吉維尼，以便就近照顧莫內。布蘭雪是莫內的管家，也是他的居家護士，更是莫內閒話家常的親人，多虧布蘭雪的陪伴和照顧，晚年的莫內忍著病痛繼續作畫，甚至大手筆捐出十二幅大型畫作給法國政府，為此法國政府還特地整修橘園美術館，以便收藏莫內的精彩畫作。





公寓內景 1875年

油彩·畫布 80×60cm  
美國芝加哥 藝術中心

畫中是莫內八歲的長子尚。



搖籃中的尚·莫內 1867年

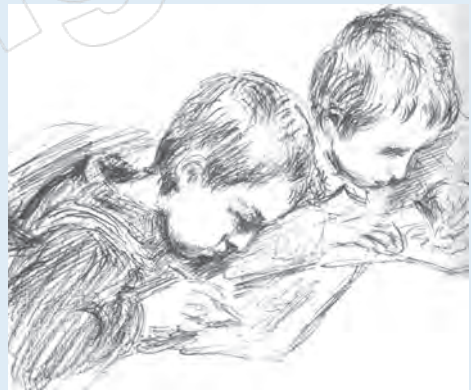
油彩·畫布 116.8×88.9cm  
美國華盛頓 國家畫廊



米榭·莫內肖像 1880年

油彩·畫布 46×38cm  
法國巴黎 瑪摩丹美術館

莫內的次子米榭在1878年出生，畫中是兩歲大的米榭。



尚·皮耶和米榭在畫圖

炭筆  
法國巴黎 瑪摩丹美術館

尚·皮耶是歐希德和艾莉絲的五子，米榭是莫內和卡蜜兒的次子，二人年齡相近，經常玩在一起。1914年世界大戰期間，甚至同赴戰場為國效力。

## ✦ 大師莫內

曾經是屢被官方沙龍退件的小畫家，後來政府竟然為了收藏他的作品，特地整修美術館；昔日莫內的作品乏人問津，成名後的莫內展出十五幅「乾草堆」，三天內就被搶購一空；莫內年輕時靠朋友接濟度日，等他有所成就，也不忘資助後起之秀，希望他們的繪畫之路不會像他當年那麼艱辛。莫內對朋友更是有情有義，當他發現馬奈的遺孀想把他的代表作「奧林匹亞」賣給美國收藏家。就發動募款，將這幅珍貴的作品買下來捐給法國政府，莫內一心想把好友最有紀念價值的畫作留在法國本土，這是他對馬奈的最高敬意；當他知道好友希斯里身後蕭條，就幫忙籌劃遺作的展覽拍賣，除了紀念一位優秀的畫家，也為了安置希斯里子女的生活。莫內做了許多慈善工作，對藝術和整個社會文化都有深遠的影響力。

莫內的繪畫生涯長達七十年，這期間他見證了世紀交替，也看到更前衛創新的美學革命，在立體派、野獸派、超現實主義和抽象派紛紛出頭之際，印象派熱潮似乎已經消退。但莫內依舊執著於和大自然的對話，晚年他以畫筆構築一片波光蓮影的夢幻花園，直到 1926 年去世才放下畫筆。

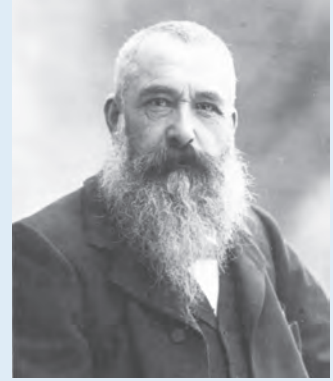
2004 年莫內一幅「倫敦國會：霧裡的光影效果」以美金兩千萬成交，足以證明他的畫作至今仍深受世人喜愛，莫內的魅力始終不減，他在美術史上已佔有一席之地，堪稱近代西洋繪畫最重要的大師之一。



莫內 1860年



莫內 1880年



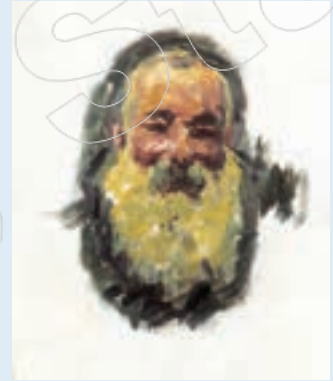
莫內 攝於1889年



莫內 1867年



1884年 自畫像



莫內 1917年自畫像



1886年 自畫像



莫內 1874年（馬奈繪）

# 莫內早期畫作

1859 ▶ 1871

莫內在1872年創作《印象·日出》，從此美術史上多出一個印象派。然而在此之前，莫內也經過十多年的摸索學習，才找到自己的繪畫風格，雖然年輕的莫內還是個默默無聞的小畫家，但這段期間他認識許多人事物，包括他的繪畫導師布丹、容金，他的畫友庫爾貝、馬奈、巴吉爾、雷諾瓦、希斯里和畢沙羅。他去過非洲阿爾及利亞服兵役，又因為經濟問題居無定所。然後為了躲避戰爭旅居倫敦、走訪荷蘭，他看到各地不同的風景，最重要的是他愛上卡蜜兒，兩人有了愛的結晶，儘管生活困頓，他們還是共組家庭，邁向人生的新旅程。

莫內早期作品有些已可看見印象派的端倪，但有些很難聯想到那會是莫內的作品，在開始欣賞這些畫作之前，不妨先來猜猜看，以下哪些作品是出自莫內之手？

# 畫室一角

約 1861 年

## ✦ 認識一位畫家，先看看他的畫室

畫室是畫家調顏弄色，發揮創意和理念的地方，許多畫家都畫過自己的畫室，不過看慣莫內灑滿陽光的戶外風景，一定會覺得這幅「畫室一角」色調好暗沉，線條好工整。

喜歡寫生的莫內，後來把畫室搬到船上，畫水也畫沿岸，晚期更在自家興建庭園水榭，打造充滿陽光綠意的戶外畫室，正所謂山不轉路轉，路不轉人轉。莫內堅持他的創作理念，寧可一再轉換畫室，也不肯再辜負大自然的好風光了。



畫室一角 約1861年

油彩·畫布 182×167cm 法國巴黎 奧塞美術館

這是莫內早期還在摸索學習階段，少數以寫實風格完成的大型作品。雖然這幅畫尚未發展出其獨特的風格，但我們能從中一窺莫內的畫室天地，欣賞他在年輕時如何表現靜物的質感和空間配置。



解析說明如下

## 1 畫家的色彩密碼 🔍

桌面堆著書本、畫箱等雜物，莫內已能掌握靜物的立體感和錯落位置，也忠實地呈現木箱、書本等不同質感。尤其調色盤上一團團的顏料更像剛擠出來一樣。調色盤能顯示每位畫家的作畫習慣，許多畫家都自有一套顏料排列方式，方便在作畫時快速取色。除了調色用的大量鉛白，莫內還使用了許多黑色、深褐色和深綠色等古典畫派的深色系顏料，但他不久就拋棄這些暗沉的顏色，改用鎘黃、朱紅、鈷藍、鉻綠、茜紅等鮮豔色彩。





## 2 沒有陽光的風景畫 🔍

莫內因為跟著布丹到戶外寫生，從此立志成為畫家。風景畫對他是別具意義的題材，但這幅風景卻沒有碧海藍天和陽光綠樹，而是一整片紅褐色平原林地。古典畫派的風景大多是這種色調，古時候沒有火車，也沒有方便攜帶的顏料，畫家不流行到戶外寫生，他們筆下的大自然往往是憑印象而畫，或是參考前人的畫作，莫內在此處沒有採用活潑明亮的戶外風景畫，一來是和整體調性不合，二來也像是抗議，彷彿關在畫室就畫不出好風景，難怪他不愛傳統的畫室教學，老愛背起畫架往外跑。



## 3 畫龍點睛的存在感 🔍

莫內利用顏色層次表現桌腳受光和陰影處的差異，白色亮點頗有畫龍點睛之妙，雖然顏色用得不多，卻忠實呈現出桌腳樸實無華的特質。



# 耶佛海岬的退潮

1865 年

## ✦ 巴黎沙龍展認可的風景畫

莫內在 1865 年首度以「耶佛海岬的退潮」和「翁佛勒的塞納河口」送交巴黎官方沙龍，結果這兩幅畫都被沙龍展接受了，第一次參選就受到肯定，莫內自然覺得前途一片光明，只可惜莫內的畫並沒有引起全面性的回響，當時非主流的作品就算入選，也會被掛在不易受到注目的位置。有些人雖然注意到這幅美麗的風景畫，卻不認識當時還默默無名的莫內（Monet），誤以為是之前因「落選者沙龍展」而聲名大噪的馬奈（Manet），還跑去向馬奈恭喜，害得他有點惱怒，以為有人假藉他的名氣參展，卻也促成兩位畫家的相識，他們後來甚至相約去寫生，分享彼此的繪畫心得，留下一段可貴的藝壇佳話。



耶佛海岬的退潮 約1865年

油彩·畫布 90×150cm 美國德州 金堡美術館

這幅畫是莫內在巴黎畫室完成的，1864年莫內在海邊畫了小幅作品，他是根據這張小幅作品，重新繪製一張適合參選沙龍展的大幅作品，以如此畫幅來表現海天一色的畫面，更顯得氣勢驚人。



解析說明如下

### 1 海天一色的壯闊

莫內在海邊長大，這是他最熟悉的風景，不管是天空的雲彩大氣，或者是海上的波濤船影，他都能恰如其分地掌握那片寬廣流動的生命力。



### 2 退潮中的卵石海灘

莫內最擅長描繪水紋和倒影的變化，感覺就像海水漫過潮溼的卵石又退了下去，耳中彷彿聽到一波波海浪撫過石灘的刷刷聲。畫面依稀可見兩匹馬的背影，以及面目難辨的拄杖老人，讓這片明亮清新的大自然又增添了幾分生氣。





### 3 人物變成點綴的配角

海灘出現一輛馬車背影，其實這輛馬車也曾出現在莫內更早的畫作中，莫內似乎把這一組人與車當「配件」使用了。人物不是主角，莫內畫的是大自然風光，加入馬車的背影只是讓畫面更生動，更有味道罷了。不過到了印象派階段，莫內傾向現場寫生，捕捉瞬間最真實的畫面，有沒有加人物點綴，早已不是重點了。

#### 視野延伸

#### 翁佛勒的塞納河口 1865年

油彩·畫布 89.5×150.5cm  
美國加州巴莎迪納 諾頓西蒙美術館

這是另一幅被沙龍展接受的畫作，同樣充滿戶外的明亮光線，莫內也是在當地以小幅畫布寫生，日後在畫室又完成較大尺寸的作品，送交巴黎沙龍展參加評選。



#### 翁佛勒的塞納河口 1865年

油彩·畫布 89.5×150.5cm  
美國加州巴莎迪納 諾頓西蒙美術館

這是莫內同年繪製的雪景畫作，果然又見韻味十足的遠方馬車，翁佛勒在勒哈佛爾港對岸（如同隔著淡水河的淡水和八里），同樣位於塞納河出海口，是一個遊客如織的美麗小鎮。



# 喜鵲

1869 年

## ✦ 銀色世界下的光影

這幅喜鵲是莫內早期的佳作之一，少了夏日的碧海藍天和紅花綠樹，莫內並沒有因此放棄他熱愛的戶外寫生，天氣不好時，他就畫一些室內畫，遇上難得的大晴天，美麗的雪地也是很好的作畫題材。

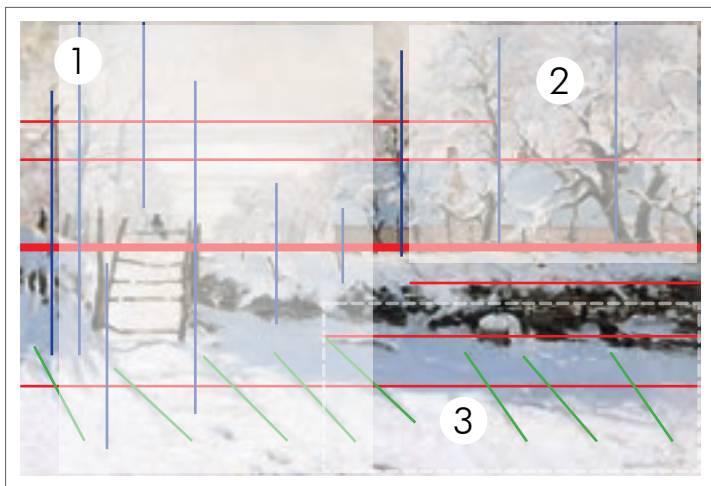
## ✦ 冬雪映日的迷人風景

雖然遍地積雪，但難得的豔陽高照，為大地帶來不一樣的光與熱，就連喜鵲也不甘寂寞，恣意享受這片晴冬雪地，這真是一幅溫暖愉快的冬日風景。雖然當時的官方沙龍還無法接受如此新穎的作品，但日後卻成了莫內初期的代表作之一。歐洲的摩納哥，在 1990 年更選了這幅畫發行紀念莫內的郵票，足以證明如此鮮明生動的冬景，是不會被世人遺忘的。



喜鵲 1869年

油彩·畫布 89×130cm 法國巴黎 奧塞美術館



解析說明如下

其實一片白茫茫的雪景，不管是拍照或作畫，都要有相當的技巧。必須在銀色世界巧妙地運用構圖和光影，才能從單調的雪景找到變化的趣味。

#### ◆ 均衡又不失單調的構圖

要怎麼表現冬季雪地的一片白，才不至於讓畫面過於單調？莫內用了許多垂直和平行的線條，讓畫面不只是白茫茫一片。首先是積雪的籬笆，把畫面分割成上下兩部分，其他如屋頂、遠方雲彩、地上籬笆的陰影，也都和中心線平行，然後樹木和竹籬又形成多道垂直的線條，這些縱橫的線條將畫面變得更加細緻均衡。同時為了避免過於棋盤式的僵化，竹籬的倒影在地上形成淡淡的斜線，也讓畫面多了一些變化。

#### 🔍 冬雪中溫暖的生命力 1

畫名叫「喜鵲」，不仔細看，還沒注意到喜鵲就停在木籬的最上方。在這片冰天雪地中，只有牠不畏寒冷出現在畫面中。雪地上還有隱隱的影子，顯示冬陽正好，整幅畫就靠這隻小喜鵲，帶來暖暖的生命力。





## 2 舞動的枝桠

銀白的平行線之中，就屬冬樹的枝桠線條最活潑，積雪阻擋不了它的舞動伸展，莫內以咖啡色和白色對比，呈現另一種冬雪中的生命力。

## 3 雪地的顏色變化

大雪不都是白色的嗎？要怎麼畫才不會太單調？莫內利用淡紫和淺灰，將冬陽的光影變化淋漓盡致的呈現，雖然是雪地卻陽光煦煦，頗有一絲暖意。



## 視野延伸

### 冬季打獵 1565年

油彩·畫板 117×162cm  
奧地利維也納 藝術史博物館

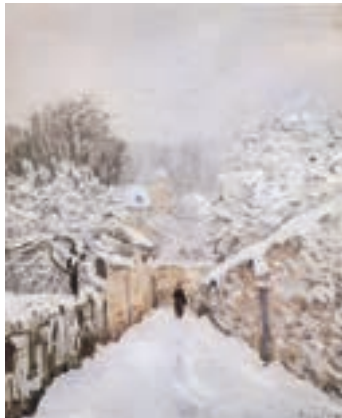
### 彼得·布勒哲爾 Pieter Bruegel the Elder 1525~1569年

相較三百年前北方法蘭德斯畫派的布勒哲爾父子的畫風，是不是有很大的差異？講求景深，構圖非常細膩，再遠的飛鳥、山稜都看得清清楚楚。



### 路維希安的雪景

油彩·畫布 61×50 cm  
法國巴黎 奧塞美術館



### 希斯里 Sisley 1839~1899年

印象派畫家經常描繪冬天的雪景，由於冬天沒有五彩繽紛的風景，但可以拿銀色大地練習光影變化，表現受光與背光的明暗處理。



# 卡普欣大道

1873 年

## ✦ 第一次印象派的獨立畫展

由於之前在倫敦認識的畫商杜朗魯耶經濟吃緊，不再有力量購買莫內等人的畫作。偏偏他們的作品又無法被官方沙龍接受，於是莫內連同其他有相似際遇的畫家，選在官方沙龍展出之前，先行舉辦獨立畫展。攝影家納達慷慨地把位於卡普辛大道的工作室借給他們，而莫內這幅「卡普辛大道」，就是從納達的攝影工作室的窗口取景。也就是說當時的觀眾在展場看到這幅畫，再探頭朝窗外望出去，立刻就能有實景和畫作的對照。這幅畫彷彿是特地畫來紀念這次別開生面的畫展。不過這幅「卡普辛大道」在當時也被批評得體無完膚，莫內為了抓住瞬間印象，筆法特別輕快，許多細節都被省略，這對講究畫工的傳統派而言，簡直就是草率、隨便的習作，是還沒有完成的粗糙作品。



卡普欣大道 1873年

油彩·畫布 80×60cm 美國堪薩斯 尼爾森·阿特肯斯藝術館



解析說明如下

莫內這種「瞬間印象」的作品，像學院派在草稿階段的習作，以草圖練習後，回到畫室以大尺寸的畫布精確構圖、細細上色，後才算完成精心繪製的作品。通常要花上數個月，甚至數年才完成一幅畫，因此莫內這種「作品」遭致最大的批評就是畫得太快、太輕率。根本是端不上檯面的草稿。殊不知這種充滿流動感的瞬間印象，在若干年後竟成為世人最喜歡的畫風之一，反倒是當年高高在上的學院派，地位一落千丈，在二十世紀初期已變得無聲無息。

## 1 以樹木形成畫面的對角線

莫內以一排路樹，隱隱畫出一條對角線，左上半部是對街的房子，右下半部是熱鬧熙攘的人群，部分藝評家雖覺得莫內的畫作充滿律動，卻對構圖相當不以為然，因為他們找不出莫內是從哪個角度取景，才能畫出這樣一幅畫，還諷刺可能要走到對街，從對面那排房屋的窗戶探頭出來看看，說不定莫內是從那邊畫的啦！



## 2 觀察者與被觀察者的距離

畫面右邊二樓陽台出現一名黑衣男子，正俯視街上往來的人群，他觀看的角度，大約就是莫內作畫的取景角度，由於隔著一段距離，街上的人影顯得模糊難辨，有藝評家表示：「遠看好像有許多人在走動，但是湊近一瞧又不見了，只剩下紊亂模糊的色塊，簡直稱不上藝術。」此話道破印象派的特色，莫內描繪的正是環境氣氛和物體律動，而不是嚴謹的構圖和精緻的細部描繪。這種新觀念在當時還無法被一般大眾接受，有些畫家抱著好奇心態去看畫展，回來直呼：「我原以為會看到『好』的畫作或『壞』的畫作，沒想到卻看到這麼草率的東西，這根本稱不上「畫作」，只是草稿、速寫圖罷了，是未完成的作品。」



卡普欣大道 1873年

油彩·畫布 61×80cm  
俄國 普希金美術館

這是莫內另一幅「卡普辛大道」，雖然是相同的主題和類似的構圖，但色彩和光線的不同，就產生不一樣的視覺效果。



聖法蘭契斯卡奇蹟 1482~1485年

溼壁畫 佛羅倫斯聖三一堂，沙塞提小禮拜堂

吉爾蘭戴歐 Ghirlandaio 1449~1494年

回頭再看文藝復興時代的作品，只見街景前寬後窄，人物前大後小，相當注重景深、透視等原理，而且近處和遠方的人物姿態都描繪得細緻清楚，這和莫內的街景是完全不一樣的表現方式。

# 日本女人

1876 年

## ✦ 巴黎吹起日本風

由於東西方的貿易交流，1865 年左右巴黎開始瀰漫著一股日本風。這股熱潮一直延續到十九世紀末期，許多藝術家見識到新奇的日本文化和藝術，都有眼界大開的驚喜。馬奈、羅特列克和莫內等人都喜歡收集東方藝品，並將之應用到自己的畫作中。莫內這幅「日本女人」正好反應當時的潮流。也因此，在1876年的第二次印象派畫展引起大眾注意。莫內已經很久沒有畫這麼大尺寸的人物畫了，他讓卡蜜兒穿起日式和服，手拿日式紙扇，卻又頂著一頭金色假髮，很有東西合併的趣味。在當時像這樣富有東方趣味的作品，往往能賣到不錯的價錢，那時候就連巴黎最大的百貨公司，都設有日本物品的大型專櫃呢！



日本女人 1876年

油彩·畫布 231×142cm 美國 波士頓美術館



解析說明如下

莫內讓卡蜜兒粉墨登場，完成一張具有舞台效果又充滿異國風情的人物畫。雖然整體的設計構圖顯得有些刻意營造，不像戶外的風景畫處處可見活潑流暢的自發性。但莫內對日本繪畫風格很有興趣，而且當時這類作品確實受到大眾喜愛，這也算是兼顧創作和流行趨勢所作的妥協讓步。果然這幅畫在印象派畫展以兩千法郎的高價賣出，這對收入逐漸減少的莫內來說，無疑像一場即時雨，解決燃眉的經濟問題。

### 🔍 金髮的和服女郎 1

卡蜜兒身穿和服，又被各式各樣的日本紙扇圍繞，加上她本人的頭髮是黑棕色的，乍看之下很可能被誤以為是東方美人。所以莫內要她戴上金髮，刻意突顯她的西方身份，表達當時西方人受到東方文物吸引的熱潮。







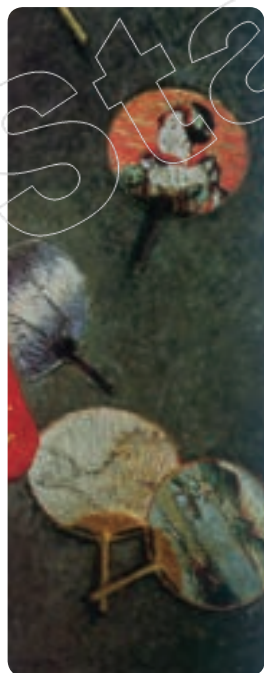
## 2 傳統技法再現

莫內已經很久沒有以室內人物為主題，進行大尺寸的人物肖像畫了，他必須收斂淋漓揮灑的戳、點、撇、捺，改以較傳統的技法來勾勒畫中的人物。不過他還是採用相當鮮豔的顏色，表現出衣服的質地和織繡的立體感，讓人們很容易感受到這件華麗長袍的色澤和柔軟度。

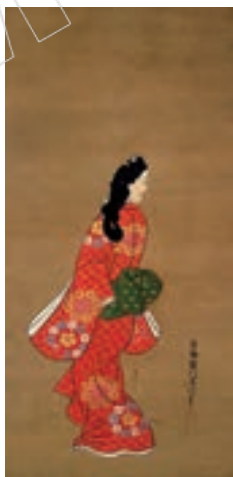
## 3 浮世繪藝術的彙集

整幅畫構圖不但採用日本風格，連牆上的裝飾也來自東方紙扇，從扇面圖案多少可以瞭解當時廣受西方人喜愛的和風藝術。像美人圖、日式風景、禽鶴花卉等。浮世繪泛指日本的彩色印刷，由原創畫家畫好一幅畫，再以木版雕出該畫作，

上顏色，就可以把圖案轉印到紙上，最早是歐洲人從茶葉包裝紙發現這種美麗的圖畫，而1867年舉辦世界博覽會，又讓西方人對日本文物有更深的瞭解，從此蔚為流行。



### 視野延伸



#### 回眸美人圖 十七世紀

浮世繪版畫 63×31.2cm

日本東京 國立博物館

#### 菱川師宣 (Hishikawa Moronobu)

1618~1694年

「浮世」就是當代、現代的意思，也就是描繪日本當時民間風情的繪畫，菱川師宣是初期作品最豐富的畫家，被尊稱為「浮世繪之祖」，而後期的名師還有葛飾北齋、歌川廣重、喜多川歌等人。

# 夏末時分的乾草堆

1890 年

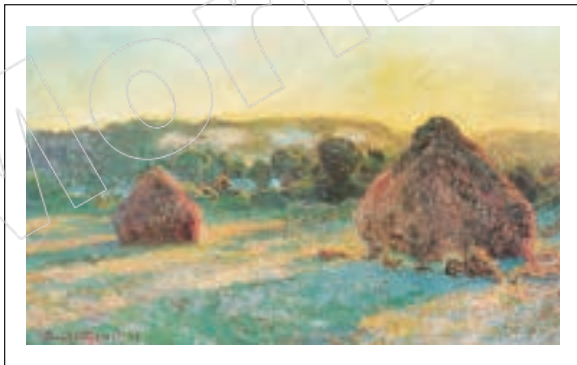
## ✦ 從兩張到二十五張：主題式的系列作品

莫內於1890~1891之間以「乾草堆」為主題畫了許多系列作品，原先他只準備了兩張畫布，打算畫下晨昏變化的農田美景，結果一下筆卻欲罷不能，因為光線變化得太快了，兩張畫布根本不夠用，於是在繼女布蘭雪的協助下，莫內一口氣畫了二十五張乾草堆的作品，雖然主題相同，但作品分別捕捉同一天不同的光線，或是不同季節、不同天氣的色彩氛圍。這些作品在杜朗魯耶的畫廊展出造成轟動，幾天內就銷售一空，而且每幅畫的售價高達一千法郎，莫泊桑稱讚他是捕捉畫面的獵人，年輕一輩的藝術家對此系列也讚譽有加，包括野獸派的德尼、烏拉克曼，俄國的康丁斯基等等，都受到這些畫作的啟發。

這也是莫內生平第一次獲得全面性肯定的展出，藝評家不再尖酸批判他的作品了，也由於收入豐厚，莫內終於有錢買下在吉維尼租賃的房子，開始打造屬於他自己的印象花園。



夏末時分的乾草堆 1890年  
油彩·畫布 60×100cm 法國巴黎 奧塞美術館



乾草堆——夏末，傍晚的效果 1891年



乾草堆——日落 1891年



解析說明如下

莫內以極其簡單的具象形體，表現變化萬千的大自然光影，畫下稍縱即逝的瞬間印象。雖然只是不起眼的乾草堆，卻因為不同的時間、氣候和季節，而有了各種調性的繽紛色彩，給人無限的想像空間，也再次見識到莫內的色彩魔力。

### 🔍 別具意義的乾草堆 1

這種乾草堆在十九世紀很流行。農夫在七月收割小麥之後，會把帶穗的小麥高高堆起，外面再以乾草覆蓋，以達最好的保存效果。因為當時的打穀機還很有限，要從一個村落載送到另一個村落輪流使用，所以等所有的農田都完成打穀工作，往往已經隔年三月了。所以莫內才能從1890年夏末一直畫到1891年春天。法國各地的麥草堆形狀都不一樣。莫內畫中的乾草堆形式是諾曼第一帶的作法，高度約4~6公尺。不過後來有了穀物收割車後，這種貯存穀物的方式已不復見。



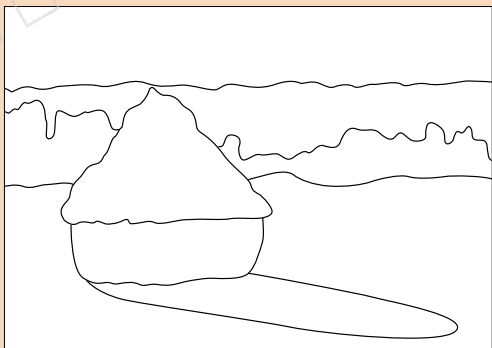


## 2 幾近抽象的絢爛色彩

莫內並不是在畫乾草堆的「形體」，而是在畫覆蓋其上的色彩，捕捉稍縱即逝的光輝。當晚霞映上乾草堆，將乾草堆染上誘人的桃紅，金黃色的天空襯出黑棕色的草堆剪影，草堆的輪廓還有火燄般的紅彩暈染開來，乾草堆的形體被忽略了，只看到美麗的色彩在畫面流轉，難怪康丁斯基對這些畫作留下深刻印象。日後他曾說莫內的乾草堆讓他瞭解調色盤的力量有多大，這些畫超越他最狂野的夢境。

### ◆ 簡單的構圖，對應的色彩

如果要讓小朋友學習畫莫內，「乾草堆」是很好的主題，因為它的構圖非常簡單，就是平原上的一堆或二堆乾草堆，然後簡單分成受光面和背光面，就可以畫出各種色彩的乾草堆。例如下圖是乾草堆矗立在雪地之上，清晨的陽光在地上落下長長的影子，乾草堆因光線照射而有了明暗的對應。



乾草堆——雪的效果，早晨 1890年



乾草堆——溶冰期，日落 1891年



乾草堆——雪的效果夕陽 1891年



乾草堆實景：  
攝於法國羅亞爾河區

歐洲雖然不再有貯存麥穗等待打穀的乾草堆。但夏季田野間依然可見這種成網的圓柱形乾草堆，這是以機械割草網收，然後套上塑膠套供草料發酵，到了冬天就成了營養多汁，可供牛羊食用的青貯飼料啦！一網網的乾草堆靜立在平原中，多少可以想像當年莫內作畫的情景。

### 不列塔尼的秋收 1889年

畫布·油彩 92×73cm  
英國倫敦 科特爾德學院畫廊

### 高更 Gauguin 1848~1903年

高更旅居法國不列塔尼期間（1886~1891年），也畫了不少淳樸的鄉間景色。高更不喜歡印象派只追求色彩的美學，認為繪畫不光是用眼睛看，也要用大腦想，他和莫內、雷諾瓦等人不合，印象派畫家只有竇加推崇高更的藝術表現，他的線條和色彩鮮明大膽，作品有種原始奔放的魅力。



### 拾穗 1853年

油彩·畫布 37.5×28.5cm  
紐約 私人收藏

### 米勒 Millet 1814~1875年

早些年巴比松畫派就常以農夫和麥田為主題。這幅「拾穗」雖然沒有米勒在1857所畫的「拾穗」聞名，卻清楚描繪出農夫如何將收割的麥穗堆疊成高高的乾草堆，而巴比松地區的乾草堆，果然和諾曼第地區的乾草堆，在外形上有些許不同。

# 四棵白楊樹

1891 年

## ✦ 七分鐘，畫一幅

「白楊樹」和「乾草堆」系列作品，差不多都在 1890~1891 年期間完成，可見莫內的創作力多麼驚人。據說莫內在作畫期間，艾普河畔這一排白楊樹已經賣給當地木材商，莫內還因此商請標到這些白楊樹的木材商暫緩砍伐，表示他願意貼補差額，條件是讓他完成這一系列畫作再砍樹。在獲得木材商首肯之後，莫內火速畫出籠罩在晨昏、陰晴、季節等不同氛圍的白楊樹。他下筆又快又好，平均七分鐘就能完成一幅白楊樹，一天最高紀錄完成十四幅畫作。這麼「拚命」倒不是想挑戰世界紀錄，而是因為光線的變化太過快速，往往只隔幾分鐘，白楊樹的葉面受光程度就不一樣了。於是莫內只能盡量快筆揮毫，等陽光一轉變，立刻又拿出另一張畫布，描繪另一種光線氛圍下的白楊樹。

下頁就讓我們來欣賞，莫內的白楊樹系列畫作所呈現的各種美感與韻味。



白楊樹——夏天  
1891年

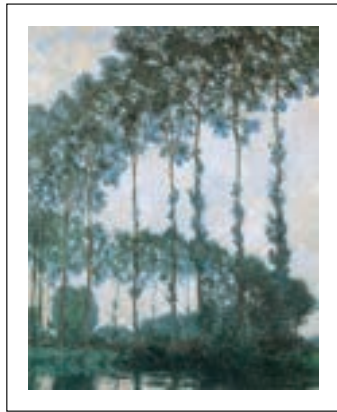




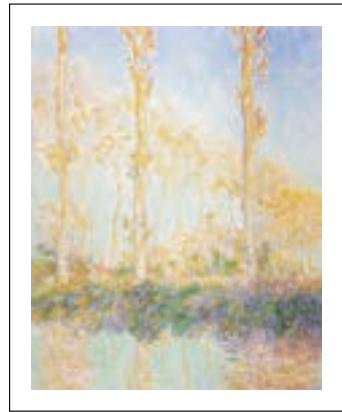
四棵白楊樹 1891年  
油彩·畫布 81.9×81.6cm 美國紐約 大都會博物館



白楊樹——日落  
1891年



白楊樹——暮色中  
1891年



白楊樹——  
三棵粉紅樹，秋天 1891年