

台灣地圖 029

# 台灣北部篇 (北桃竹苗) 郊山地圖

作者／  
黃育智 (TONY)



晨星出版



## 台北縣

### 東北角地區

荖蘭山 018

灣坑頭山 022

基隆山 026

南子吝山 030

燦光寮山、半平山 034

茶壺山 038

### 基隆市

石獅山 044

作者序 004

如何使用本書 010

登郊山裝備 012



姜子寮山 048

紅淡山 052

槓子寮山 056

白米甕尖 060

獅球嶺 064

### 北海岸地區

觀音山 070

占山 074

金包里山 078

野柳岬角山 082

### 瑞芳·平溪·雙溪

五分山 088

小粗坑山 092

三貂嶺山 096

石筍尖 100



薯榔尖	104
峰頭尖	108
中央尖、臭頭山	112
孝子山、慈母峰、普陀山	116
千階嶺	120
蝙蝠山	124
<b>汐止·深坑·石碇</b>	129
大尖山、四分尾山	130
新山	134
內溝山	138
皇帝殿東峰、西峰	142
筆架山	146
土庫岳	152



<b>中和·新店·烏來</b>	157
南勢角山	158
小獅山	162
獅仔頭山	166
大桶山	170
<b>土城·三峽·樹林·鶯歌</b>	175
天上山	176
鳶山	180
白雞山	184
五寮尖	188
北插天山	192
大同山、青龍嶺、大棟山	198
鶯歌石	202



## 台北市

### 陽明山地區

207

頂山、石梯嶺

208

高頂山、北五指山

212

竹篙山

216

七星山主峰、東峰

220

大屯山(主峰、南峰、西峰)

226

面天山、向天山

232

紗帽山

238

中正山

242

### 內湖·士林·北投

247

大崙頭山

248

大崙尾山

252

白鷺鷥山

256



鯉魚山、忠勇山

260

康樂山

264

剪刀石山

268

龍船岩

272

劍潭山

276

軍艦岩、丹鳳山

280

### 信義·南港·文山

285

南港山、拇指山

286

象山

292

虎山

296

福州山

300

猴山岳、二格山

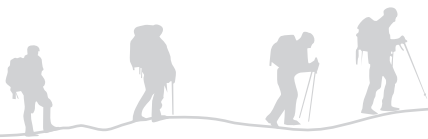
304

待老坑山

310

景美山

314



## 新竹縣市

十八尖山	3	4	4
飛鳳山	3	4	8
石牛山	3	5	4
五指山	3	6	0
烏嘴山	3	6	6



## 桃園縣

虎頭山	3	2	0
金面山	3	2	4
石門山	3	2	8
溪州山	3	3	2
東眼山	3	3	8



## 苗栗縣

獅頭山	3	7	2
仙山	3	7	8
火炎山	3	8	2
馬那邦山	3	8	6
關刀山	3	9	2

# 如何使用本書？

本書提供100座郊山實用的登山資訊，包括摘要、本文、地圖、路程、路線評價、建議及注意事項、交通資訊等，讓您一書在手，享受登山的樂趣。

## 摘要

每篇的山名標題之下，附有這座山的基本資料，包括山名、海拔高度、三角點、GPS座標、座落位置、山容特色等，讓您可以對這座山有大略的認識。



紗帽山



紗帽山俯瞰望七崙山，風景優麗。

### 紗帽山

山名 紗帽山 / 海拔標高 643m  
登山口標高 441m (龍眼湖) / 347m (大埔) / 三角點 三等三角點1021號  
GPS座標 303831, 2726533 / 座落位置 龍梅山國家公園  
主要登山路線 A 龍山公路線 B 大埔線  
特色 山形優美、風景佳、古墓、古亭

#### 紗帽山，形似烏紗帽，山形優美

紗帽山，是陽明山國家公園能見度最高的一座山。從龍梅山經過山仔后，文化大學路時，就會看見離公路不遠處，那顆鐘狀美觀山峰，紗帽山。山形酷似古代官員所戴的烏紗帽，因而得名。紗帽山屬七崙山所屬的一座寄生火山。山頂上散落幾塊安山巨石，為昔日火山的遺跡。

紗帽山有兩個登山口，一在陽明山前山公路旁，一在紗帽路的大埔路附近，前者交通較為便利，登山口距離陽明山公車總站約一、兩百公尺遠。從登山口至山頂，約需九公里而已。

從登山口沿路而上，石階路呈之字形緩緩上行，夏秋訪時，沿途聽鳥鳴聲不絕於耳，不時還可看到小蝴蝶從路旁飛行而過，還有五色馬尾一路飛。崎嶇一躍而過，顯示這裡生態的豐富。走在林蔭下，無日曬之苦，一路爬坡，不知不覺間，汗水已濕透衣衫。約行十分鐘，步道上變為平緩，附近地勢平坦處，出現椰杉路徑的遺跡。步道上則有一塊古樸的標記，岩面兩側分別寫著「魔界」、「前世」，再往前走幾步，左側有一條小徑通往附近的「一座古墓」。小徑入口處有一座古匾牌，上面寫著：「咸豐乙卯科中式六十六名舉人陳露林收立」。古墓是清代舉人陳露林的祖墳，陳露林的祖墳建於「道光壬辰年」(道光十二年，西元一八三一年)。主要之前，另有一座小墓，是陳露林祖母的碑女墓。

#### 太子亭

清同治十年(1871年)出版《淡水廳志》卷十三「古蹟考」有載。稱以下的描述：「紗帽山，在大埔山頂，巔高峻立，以形得名。上有碑石，如梅花花瓣，風來即動，俗呼風動石。石原有柱石心，露水淋漓，似龍珠色澤。」風動石的傳言早已流傳，山頂還有幾塊安山山的巨石而已。山頂則有步道上，有一方平台舊亭遺跡，民間稱為「太子亭」。相傳是昔日歡迎日本皇太子裕仁公爵登山時所建造的。是否確實，已不可知。大正十二年(1923年)建七崙台，曾到此登山，但只短暫停留，並未登上紗帽山。



## 本文

以圖文並茂呈現這座山的登山路線及沿途景觀，讓您能清楚理解這座山的實際面貌及特色。



## 如何使用本書？

### 路程時間

詳述登山路線沿途各段的步行時間，讓您可確實掌握登山行程，避免發生誤判及滯留的風險。

### 地圖

做為輔助工具，讓您可以按圖索驥，參照本文，以自導方式順利完成登山行程。

### 注意及建議事項

作者對這條路線的行程建議，包括適合到訪的季節、如何安排路線等建議。



1 紗帽山登山步道，途中一字橋溪段，沿途路旁常見的相思樹、楓香、山櫻花、繡紗、黑松等，是日暮時分人工攝影的好處。  
2 紗帽山登山口（前山公園開闢遊客步道），位於紗帽路 117 之 3 號民宅旁。

#### 紗帽山展露佳，太子亭望北投

繼續前行，未幾路稍陡，不久就登上了紗帽山。紗帽山標高六四三公尺，山頂寬地不大，小山、平台前，散落著幾塊安山岩巨石，這裡有豎立一塊解說牌，介紹紗帽山的火山地質。天氣晴朗時，山頂視野極佳，對面聳立的高山，正是台北市第一高峰七星山，右側的竹篙山，左方的大屯主峰，都在視線之內。俯瞰，則可望見陽明山遊樂服務中心及中山樓的美景。

再往前走就遇見紗帽山的三角點基石，前面有一座四方形平台的涼亭遺跡，是民間傳說中的太子亭，在此可以眺望北投方向的山巒景色。再往前走，就是在太子亭折返的方向下山了，若不想走遠，則可以在太子亭折返，下山的步履輕鬆許多，約十分鐘就可返回前山公園。

若從太子亭繼續前行，一路下坡，林間頗幽雅，途中有不少巨樹，下坡路約一點公里，步進出口至紗帽路，紗帽路又稱「廢校公路」，是北投上明山的主要幹道。從這裡往回上坡，路約十分鐘，就可回到前山公園的登山口。

#### 【前山公園】

位於陽明山印地安人的台北市政府研究中心旁，公園內林木茂盛，有小橋流水及庭園設施。公園內還設有公共浴室，可自由泡湯。台北市政府研究中心的前身，是日據時代的「華山俱樂部」公共浴場遺址。前山公園公共浴室，原是前山建設局五五五（1930年）的「樂樂園」溫泉浴室。前山公園花木森繁，是清涼消暑的好去處，可以在此泡湯賞花，或悠閒散步於步道上，或在溫泉公共浴池，假日時，這裡人潮頗熱，常可見全家出遊。

### 路線評價

以大眾熟悉的紅黃綠三種顏色代表路況難易，紅色代表困難，黃色代表普通，綠色代表簡易，由難至易分別為紅●、紅黃●●、黃●、黃綠●●、綠●五個等級。讓您從顏色即可迅速理解攀登這座山的難易程度。評分標準如下：

### 交通資訊

包括自備交通工具及搭乘大眾運輸工具到達登山口的相關資訊。

#### (1) 登高指數：

主峰標高－登山口標高＝登高指數（公尺）

- 0 - 300 公尺
- 301 - 600 公尺
- 601 - 1000 公尺

#### (2) 路程時間：登山口至主峰（來回時程）

- 0 - 3 小時
- 3 - 6 小時
- 6 小時以上

#### (3) 步道路況：

- 全程鋪設步道
- 未完全鋪設步道或傳統泥土山徑
- 路況有起伏陡峭情況。

#### (4) 整體評價：

- 老少咸宜（普通級）
- 小心注意（輔導級）
- 健腳行程（限制級）

# 台北縣





# 東北角地區



# 荖蘭山

· 山名 荖蘭山 / · 海拔標高 387m

· 登山口高度 210m / · 三角點 圖根點

· GPS座標 347380 · 2768143 / · 座落位置 台北縣貢寮鄉

· 特色 宗教朝山步道、宗教建築、山海風光



步道旁設置500尊羅漢雕像。

## 荖蘭山，福隆附近的宗教聖地——靈鷲山

荖蘭山，位於福隆附近，可登高眺覽附近山海風光。荖蘭山因有著名的「靈鷲山無生道場」，反而以「靈鷲山」而知名。目前車輛可行駛山路直達靈鷲山無生道場的入口，只要爬三分鐘的石階路，即可登上荖蘭山。

登荖蘭山，可考慮從荖蘭山半山腰的「四大名山步道」登山口起登，較能享受登山的樂趣，也能體驗靈鷲山的宗教氣氛。四大名山步道全線以石塊鋪成的步道，僅一開始有陡峭的石階路，接著步道變為平緩，迂迴穿梭於山間樹林，漸漸盤升。沿途步道旁側設置了五百尊各種造形的羅漢雕像，取材於五百羅漢追隨佛陀修行的故事。途中也可看見具有西藏寺廟風格的寺塔及「佛陀的腳印」等建築宗教，充滿濃郁的宗教氣息。

四大名山步道的名稱，則是取材自中國佛教四大名山——山西五台山、浙江普陀山、安徽九華山以及四川峨眉山。相傳這四大名山是佛經當中四大菩薩——文殊師利、大悲觀世音、大願地藏、普賢菩薩所應化的道場，分別象徵著「智慧、慈悲、接引和普度眾生」。靈鷲山無生道場設有四大名山道場，這條步道，即是希望讓來靈鷲山朝聖者，能沿途省思，體會菩薩的悲心願力。

步道出口，接柏油馬路，續前行約一分鐘，即可看見荖蘭山的登山步道口。而更往前走，前面就是靈鷲山無生道場的入口了。爬往荖蘭山，寬闊的花崗石石階步道一路陡上，一會兒就可登頂。荖蘭山的山頂設有一座金色十一面觀音塔。三角點基石就在塔旁的空地上。從荖蘭山頂俯瞰靈鷲山無生道場，一座10公尺高的黑面金身觀音神像矗立於另一山頭，周遭塔林環繞，遠處山腳下即是卯澳漁



## 老蘭山

村，再更遠，便是煙波浩瀚的太平洋了。宗教人文與自然風光交融，景色壯麗。

### 老蘭山，宗教人文與自然風光交融，景色壯麗

從老蘭山頂另有一條山徑可通往拱南宮，從另一方向下山。這條山徑較少人走，沿途路段溼滑，抵達普陀巖，旁有小路可通往靈鷲山的後門，但未對外開放。因此最好由老蘭山循原路返回登山口，然後由靈鷲山無生道場的大門進入參觀。

靈鷲山的入口處有一座造型獨特的山門，橫樑上方高懸一對銳利的鷹眼，稱為「天眼門」。「天眼」象徵「虛空之眼，佛的智慧之眼」。兩側門柱可以看見世界各國宗教的古老修行的圖騰。進入天眼門，步道一分為二，右往觀音道場及塔林，來到剛才看見的巨尊黑面金身觀音所在的觀音道場。這座的山頭，稱為瑪陵尖，附近的山坡有造型不同的五十三座雕飾精緻的佛塔。此處一面臨海，一面臨山，展望極佳。繞行塔林一圈，返回步道岔路，再往靈鷲山的主殿，沿途有聞喜堂、客堂、華藏海等殿及各個修行的道場，不妨放慢腳步，靜心領略靈鷲山的宗教精神。

- 1 四大名山步道的入口，位於朝山大道的途中。（香蘭街5-2號民宅旁）
- 2 從靈鷲山俯瞰靈鷲山觀音道場。
- 3 老蘭山登山步道，約3分鐘路程即可登頂。



3



2



1



四大名山步道，石塊鋪成的寬闊步道。

#### 附近景點

### 【靈鷲山無生道場】

「靈鷲山無生道場」坐落在福隆的荖蘭山上，由開山祖師心道法師於民國72年（1983年）所創建。心道法師當年在荖蘭山閉關苦修，悟道出關後，創立「靈鷲山無生道場」。靈鷲山，是紀念大乘佛教發源地印度靈鷲山而特別命名的。道場內有祖師殿、大雄寶殿等殿堂，並闢有四大名山、十一面觀音、舍利塔林、五百羅漢步道等戶外道場，而背山面海的地勢，前俯東北角的太平洋的海天迷人景致，使靈鷲山不僅為宗教聖地，亦為一處絕佳的健行遊憩景點。





# 老蘭山



## ≡ 路程時間



## 🏞️ 路況評價

- 登高指數：● 177m
- 路程時間：● (來回約2小時)
- 步道路況：●
- 綜合評價：●

## 📌 注意及建議事項

老蘭山步道完善，適宜全家同行，兼具健行及宗教朝聖之旅。行程若以參訪靈鷲山無生道場為主，則可直接開車至靈鷲山天眼門旁

的停車場，登頂老蘭山只需3分鐘路程。若以登老蘭山健行為主，則建議從四大名山的登山口出發，較能體驗健行登爬的樂趣。

## 🚗 交通資訊

• **自行開車**  
由台北走中山高下暖暖交流道，接台62快速公路至東北角瑞濱，循台二線至福隆；過「東北角風景管理處」約850公尺，由右邊入口上山，過靈鷲山第一入口，前行至香蘭街5-2號，即為四大名山入口，續直行可抵達靈鷲山無生道場。

## • 大眾運輸

搭乘台北往宜蘭、羅東或花蓮線火車，在福隆站下車。或國光客運台北羅東濱海線，於福隆站下車。靈鷲山無大眾運輸，可搭計程車上山，或搭乘靈鷲山交通接駁車上山，可事先向靈鷲山查詢接駁班次時刻表。

# 灣坑頭山

- **山名** 灣坑頭山 / · **海拔標高** 616m
- **登山口高度** 28m (大里天公廟) / · **三角點** 二等三角點1181號
- **GPS座標** 341094 · 2763502 / · **座落位置** 台北縣貢寮鄉、宜蘭縣頭城鎮交界
- **主要登山路線** A.草嶺線 B.內寮線 C.石觀音線 D.大溪線
- **特色** 古道丰采、草原景觀、山海美景

## 灣坑頭山，東北角海岸風景區熱門山峰

灣坑頭山位於台北縣貢寮鄉和宜蘭縣頭城鎮交界，海拔六一六公尺，登山步道沿著稜線而建，俯臨太平洋，沿途視野遼闊，有草坡綠地、碧海藍天，景色優美，為東北角海岸風景區熱門的山峰。

灣坑頭山有四條路線可抵達，分別為草嶺線、內寮線、石觀音線、大溪線，其中草嶺線經由草嶺古道的埡口，爬往灣坑頭山，登山同時可以兼訪古道，是值得推薦的一條登山路線。

從草嶺古道南口的大里遊客服務中心出發，來到草嶺古道南口的大里天公廟，古道就在廟的後殿旁側。天公廟至草嶺古道埡口，約兩公里，前一小段走在碎石子產業道路及柏油路，途中轉入古道石階路。隨著高度爬升，漸有展望，可俯瞰大里海岸線。途中經過林務局的護管所，以及一處的客棧遺址。這客棧是昔日淡蘭古道中途的落腳休息點，如今只剩斷垣殘壁，默默訴說著古道的過往情事。

上行約一小時，抵達古道越嶺的「埡口」。所謂埡口，是指兩山交會點，自然形成的凹地，就是地理學所稱的「鞍部」，這裡有一座石砌的古老土地公

### 草嶺古道虎字碑

草嶺古道是先民在台灣東北部開闢淡水廳（台北縣舊稱）到噶瑪蘭廳（宜蘭縣舊稱）間「淡蘭古道」的一段，途經二縣分界的山嶺—草嶺。草嶺古道途中有兩處三級古蹟「雄鎮蠻煙」摩碯及「虎字碑」。同治六年（1867年）台灣總兵劉明燈率兵北巡噶瑪蘭，途經草嶺古道時題字勒石，以鎮邪避兇，為古道珍貴的歷史遺跡。





從埡口俯瞰太平洋海岸，龜山島隱約可見。

廟，默默庇佑著往來的行旅商客。埡口位處東北季風的迎風面，強風吹襲，終年不斷，高大的喬木難以生存，只見低矮的芒草及地被植物。山頭的景觀以芒草為主，因此被稱為「草嶺」。

### 灣坑步道俯臨太平洋，遠眺龜山島，景色秀麗迷人

草嶺古道越過埡口，續往貢寮方向北行，往前約一百公尺左右，有著名的「虎字碑」古蹟，可順往參觀。前往灣坑頭山，則在埡口往西行，走向桃源谷的方向，這條步道稱為「灣坑步道」，全長四點五公里。灣坑頭山位於埡口與桃源谷之間，大約兩公里至二點五公里之間。

轉往灣坑步道，入口有一座觀景台，可居高臨下，欣賞海景。由觀景台前行，石板步道開始爬向高處，步道沿稜線而行，得翻過幾座起伏的山丘。稜線迎向風面，植物多為低矮的風衝矮林、芒草或草地，毫無遮蔭，視野非常開闊，俯臨太平洋，遠眺龜山島，走至更高處，甚至可回望東北角的福隆蔚藍海岸，山海交融，景色秀麗迷人。

山稜高處的涼亭，是眺覽的極佳位置。草坡谷地，則見牛群悠遊其間。經過兩座涼亭之後，抵達草嶺山，嶺上有一塊「站在高崗上」的解說牌。石椅旁有一顆三角點水泥基石。續前行，抵達「四方亭」，這裡擁有四方展望，恰如其名。灣坑頭山就在前方不遠處。這附近的植被以低矮的箭竹林為主。石階一路向上，不久就登上灣坑頭山。灣坑頭山，海拔六一六公尺，以山形雄壯，被列為台灣百大名山，展望視野非常棒。



2



3



1

- 1 灣坑步道，從埡口爬往灣坑頭山，約2公里多。
- 2 灣坑頭山，有一顆二等三角點基石。
- 3 草嶺古道途中的客棧遺址。

繼續前行，約一個小時可抵達桃源谷，接大溪線登山步道下山至大溪火車站，然後搭火車返回大里，但路途頗遠。灣坑頭山至桃源谷約二點五公里，桃源谷至大溪約五公里，還得走上好幾個小時。

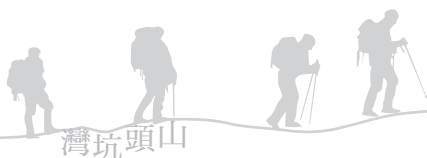
#### 附近景點

#### 【桃源谷大草原】

桃源谷，位於台北縣貢寮鄉與宜蘭縣頭城鎮交界處，擁有一片綿延三公里的廣闊草。桃源谷位於山海交會的山稜之上，坐臥於海拔500公尺的草原，俯瞰壯闊的太平洋與龜山島，草原風光與海天麗景相互輝映，宛若世外桃源，故名為「桃源谷」。桃源谷有四條登山步道可抵達，分別為草嶺線、內寮線、石觀音線及大溪線。其中以內寮線距離桃源谷最近，從貢寮鄉吉林村內寮的蕭家莊登山口起登，僅1公里路程，約20分鐘即可抵達。若由草嶺古道埡口前往，約4.5公里，途經草嶺山、灣坑頭山上下起伏的山稜，須費時3小時。



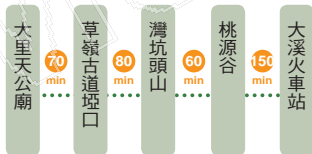




# 灣坑頭山



## ≡ 路程時間



## 🏞️ 路況評價

- 登高指數：●●● 588m
- 路程時間：● (來回約5小時)
- 步道路況：●●●
- 綜合評價：●●●

## ⚠️ 注意及建議事項

草嶺古道埡口至灣坑頭山(灣坑步道)沿途

無遮蔭，最好選擇陰涼天氣時行走，夏日避免烈日下行行走，以免中暑或曬傷。從大里天公廟至灣坑頭山，來回約9公里，海拔落差近600公尺，幼童不適宜。

## 🚗 交通資訊

- **自行開車**  
台北走中山高至暖暖，接台62快速公路至瑞濱，沿台二線經三貂角至宜蘭頭城鎮大里天公廟。或走北宜高速公路至礁溪，接台二線往頭城鎮大里天公廟。
- **大眾運輸**  
台鐵宜蘭線或北迴線普通列車大里站下車，步行約5分鐘，即可抵達大里天公廟。或搭乘國光客運(台北-羅東)至大里站下車。

# 基隆山

- 1 基隆山（金瓜石方向遠眺）。
- 2 基隆山步道，沿途無遮蔭，應避免在烈日下攀登。
- 3 基隆山步道沿途的涼亭，九份山城就在基隆山腳下。

· **山名** 基隆山／· **海拔標高** 588m  
· **登山口高度** 321m／· **三角點** 三等三角點1109號  
· **GPS座標** 334803 · 2779425／· **座落位置** 台北縣瑞芳鎮  
· **特色** 山形優美、展望極佳

## 基隆山，山形獨特，百變多姿

基隆山，海拔五八八公尺，位於台北縣瑞芳九份、金瓜石、水湳洞之間，因形似雞籠而得名。基隆，古稱「雞籠」，光緒元年（一八七五年），沈葆楨奏請開辦台灣基隆煤礦獲准，基隆煤礦成為中國第一座投產的現代煤礦，當時為取其「基地昌隆」之意而將雞籠改為「基隆」。基隆山矗立挺拔，毗臨東北角海域，是台灣岬角地形最發達的海岸，基隆山頂擁有接近三百六十度的環繞視野，為欣賞東北角山海美景的好地方。

基隆山的山形多姿，從九份、金瓜石、水湳洞等不同地方仰視，山形風貌截然不同，從九份仰觀，圓錐狀的基隆山就像一個雞籠，而從金瓜石遠眺，山形則似仰臥的孕婦，所以又名為「大肚美人山」；而從水湳洞遠望，基隆則像是一隻面海的石猴；所謂「橫看成峰側成嶺」，正可形容基隆山的百變多姿。

## 基隆山展望佳，東北角山海美景盡收眼底

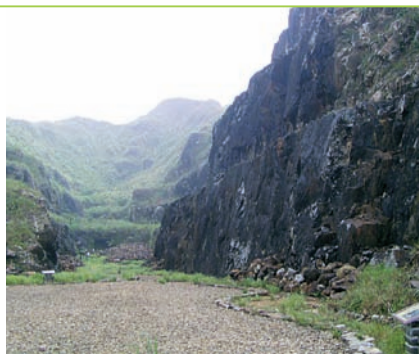
基隆山的登山口在九份的的隔頂停車場附近，登山口立有「雞籠山登山步道」石碑。登山步道全程都是石階路，筆直地循著基隆山稜線爬往山頂，須爬升二百六十幾公尺，坡度陡，沿途共設置四座涼亭，供遊客休息。隨著海拔高度漸高，九份山城已在腳下，而東北角的海天美景逐漸浮現於眼前，視野愈為遼遠壯闊。而步道位於稜線，所以左右兩側都有景色可欣賞，一山一海，美不勝收。

接連經過三座涼亭之後，約半個小時至四十分鐘，就已快接近山頂。這時可



## 基隆火山群

基隆火山群與大屯火山群並列為北台灣兩大火山群，然而基隆火山群並沒有大屯火山群常見的溫泉、硫氣孔等後火山作用的景象，這是因為當年基隆火山群的岩漿並未噴出地表，而是在地表下方形成火成岩體，這種岩體主要是由含有石英顆粒的安山岩組成。這些火成岩體侵入原來的地層時，曾引發一些特殊的礦化現象，因此基隆火山群一帶蘊藏豐富的金銅礦產資源。尤其是金瓜石，因盛產黃金，而成為著名的亞洲金都。





基隆山頂的觀景平台。

## 附近景點

### 【九份】

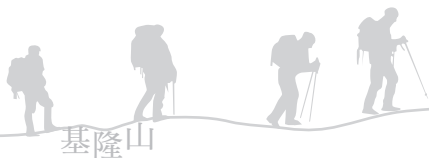
九份原本只是純樸的山城小村，據說清朝時代這裡只有九戶人家，每當有村民下山採買時，村民都委託代購民生用品，故買時皆備妥「九份」，因而得名。清末光緒年間，基隆河上游的大粗坑溪發現金礦後，淘金客溯溪而上，在九份發現黃金，引起淘金熱，九份因而繁榮起來。日據時代採礦黃金時期，九份有「小香港」、「小上海」的美號。九份有「上品輸九份、次品輸台北」的俗諺，顯示當年繁華程度。而隨著礦藏枯竭，小鎮便沒落，而留下寂寥的老街、廢棄的礦坑及礦場設施。但也因九份保有獨特的礦山人文景觀而吸引遊客，成為北台灣著名的觀光小鎮。



以發現步道旁有一舊界柱碑，斑駁的字跡寫著「共業主顏雲年、蘇維仁、盛地界」。日據時期，金瓜石、九份地區礦權，就是以通過基隆山頂之正南北稜線為界，也就是現在所走的這條步道。稜線以西的九份地區，礦權為顏雲年所有，以東的金瓜石則屬於日本人所經營的會社。因管理風格不同，金瓜石、九份發展出不同的礦業與消費文化。

從界碑再往上走約一兩分鐘，就抵達基隆山。山頂的三等三角點基石位於天線圍牆旁。山頂開闊，有涼亭與觀景平台。站在基隆山眺望山海，美景令人震撼。東北角海岬，由近而遠，深澳漁港的番仔澳、八斗子的望幽谷、基隆的和平島，甚至遠及北海岸的野柳岬角及富貴角；而附近的名山，茶壺山、半平山、燦光寮山、南子吝山都歷歷在目，鼻頭角也遙遙可見。遼遠的海洋，蒼穹的天際，嶙峋的海岸，壯闊的山巒，一一呈現於眼前。

基隆山登山步道石階較為陡峭，一般遊客走起來頗感辛苦，現在新修了一條較平緩迂迴的步道支線，提供遊客登頂的另一選擇。不妨去回程走不同的路線，以領略不同的基隆山風情。



基隆山



### ≡ 路程時間



### 🏔️ 路況評價

- 登高指數：●● 267m
- 路程時間：●● 1 - 1.5小時（來回）
- 步道路況：●●
- 綜合評價：●●

### ⚠️ 注意及建議事項

基隆山步道毫無遮蔭，建議選取清晨或傍晚，或是氣候涼爽時節登基隆山，才能享受登臨眺覽的樂趣。

### 🚗 交通資訊

- 自行開車  
中山高經濟濱海公路交流道，再接台62快速公路至瑞芳，沿2丁省道至瑞芳市區，再右轉102縣道即可抵達九份。
- 大眾運輸  
搭乘火車至瑞芳站下車，再搭乘叫客計程車至九份。或從基隆搭往金瓜石的基隆客運班車，於九份站下車，約10至20分鐘一班。