

台灣自然圖鑑 001

臺灣

The Illustration of
Taiwan Medicinal Plants

藥用植物圖鑑

286種藥用植物

觀察應用完全入門

張憲昌博士 著

Hsien-Chang Chang, Ph. D.

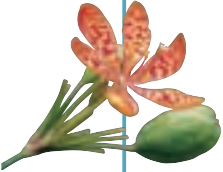


晨星出版



Contents

目錄



作者序	009
如何使用本書	010
藥用植物的定義	012
藥用植物的分類	014
認識藥用植物形態構造	018
如何採集藥用植物	026
藥用植物的加工及保存	030
藥用植物的應用	032

臺灣藥用植物圖鑑 34

蕨類植物

石松科 Lycopodiaceae	
過山龍	036
石松	037
長柄干層塔	038
卷柏科 Selaginellaceae	
石上柏	039
萬年松	040
木賊科 Equisetaceae	
臺灣木賊	041
瓶爾小草科 Ophioglossaceae	
鈍頭瓶爾小草	042
莎草蕨科 Schizaeaceae	
海金沙	043
鳳尾蕨科 Pteridaceae	
鳳尾蕨	044
半邊羽裂鳳尾蕨	046

水龍骨科 Polypodiaceae	
鵝掌金星蕨	047
槲蕨	048
伏石蕨	050
崖薑蕨	052
檉蕨科 Oleandraceae	
腎蕨	054
骨碎補科 Davalliaceae	
海州骨碎補	055
槐葉蘋科 Salviniaceae	
槐葉蘋	056
裸子植物	
柏科 Cupressaceae	
側柏	057
被子植物——單子葉植物	
禾本科 Gramineae	
毛節白茅	058
薏苡	059
莎草科 Cyperaceae	
莎草	060
天南星科 Araceae	
石菖蒲	062
水菖蒲	063
由拔	064
土半夏	065
臺灣天南星	066
鴨跖草科 Commelinaceae	
蚌蘭	068
鴨跖草	070



紅葉鴨跖草	071
燈心草科 Juncaceae	
燈心草	072
百部科 Stemonaceae	
百部	073
百合科 Liliaceae	
天門冬	074
萱草	076
臺灣百合	077
麥門冬	078
七葉一枝花	079
臺灣油點草	080
龍舌蘭科 Agavaceae	
朱蕉	081
薯蕷科 Dioscoreaceae	
黃藥子	082
山藥	083
射干科 Iridaceae	
射干	084
薑科 Zingiberaceae	
月桃	086
閉鞘薑	087
莪朮	088
薑黃	089
山柰	090
美人蕉科 Cannaceae	
美人蕉	091
蘭科 Orchidaceae	
金線蓮	092

被子植物——雙子葉植物

胡椒科 Piperaceae	
胡椒	093
三白草科 Saururaceae	
葳菜	094
三白草	095
桑科 Moraceae	
構樹	096
黃金桂	097
無花果	098
牛乳榕	099
臺灣天仙果	100
律草	101
薜荔	102
小葉桑	104
蕁麻科	
木苧麻	106
山苧麻	107
奶葉藤	108
小葉冷水麻	109
馬兜鈴科	
大花細辛	110
異葉馬兜鈴	111
蓼科 Polygonaceae	
火炭母草	112
虎杖	113
臺灣何首烏	114
杠板歸	115
酸模	116



Contents

目錄



羊蹄	117	厚葉鐵線蓮	139
藜科 Chenopodiaceae		臺灣鐵線蓮	140
臭杏	118	申鼻龍	141
小葉灰薔	119	薄單葉鐵線蓮	142
莧科 Achyranthaceae		小木通	143
土牛膝	120	鏽毛鐵線蓮	144
紫莖牛膝	121	邁氏鐵線蓮	145
長梗滿天星	122	毛果鐵線蓮	146
節節花	123	琉球鐵線蓮	147
刺莧	124	五加葉黃連	148
雞冠花	125	小白頭翁	149
青葙	126	毛茛	150
紫茉莉科 Nyctaginaceae		木通科 Lardizabalaceae	
紫茉莉	128	臺灣木通	151
商陸科 Phytolaccaceae		小檗科 Berberidaceae	
洋商陸	129	八角蓮	152
番杏科 Aizoaceae		狹葉十大功勞	153
番杏	130	十大功勞	154
馬齒莧科 Portulacaceae		防己科 Menispermaceae	
馬齒莧	132	蓬萊藤	155
土人參	133	木防己	156
落葵科 Basellaceae		千金藤	158
落葵	134	十字花科 Cruciferae	
藤三七	135	山芥菜	159
石竹科 Caryophyllaceae		茅膏菜科 Droseraceae	
狗筋蔓	136	錦地羅	160
菁芳草	137	景天科 Crassulaceae	
毛茛科 Ranunculaceae		落地生根	161
威靈仙	138	鹿葉燈籠草	162



虎耳草科 Saxifragaceae

落新婦	163
華八仙花	164
虎耳草	165

薔薇科 Rosaceae

龍牙草	166
紅梅消	167

豆科 Leguminosae

菊花木	168
望江南	169
決明	170
黃野百合	171
蠅翅草	172
雞眼草	173
胡枝子	174
銀合歡	175
大葉千斤拔	176
含羞草	178
兔尾草	179
葛	180

牻牛兒苗科 Geraniaceae

牻牛兒苗	182
------	-----

酢漿草科 Oxalidaceae

紫花酢漿草	183
酢漿草	184

大戟科 Euphorbiaceae

重陽木	185
紅仔珠	186
大甲草	187

乳仔草	188
千根草	190
血桐	191
野桐	192
扛香藤	193
葉下珠	194
蓖麻	195

漆樹科 Anacardiaceae

羅氏鹽膚木	196
-------	-----

鳳仙花科 Balsaminaceae

鳳仙花	197
-----	-----

無患子科 Sapindaceae

倒地鈴	198
-----	-----

葡萄科 Vitaceae

烏薺莓	200
三葉葡萄	201
小葉葡萄	202

錦葵科 Malvaceae

臺灣茵麻	203
磨盤草	204
洛神葵	206
木槿	208
山芙蓉	210
朱槿	212
黃槿	213
細葉金午時花	214
金午時花	215
虱母草	216

獼猴桃科 Actinidiaceae

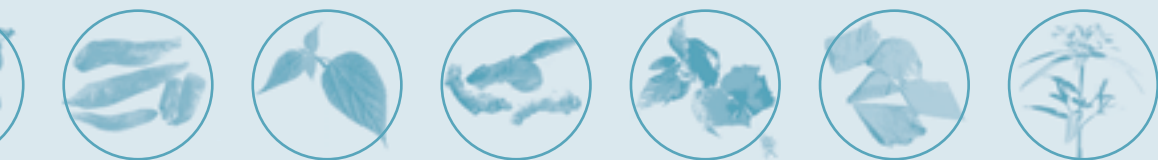


Contents

目錄



臺灣獼猴桃	218	濱當歸	241
臺灣羊桃	219	雷公根	242
水冬瓜	220	懷香	243
檉柳科 Tamaricaceae		臺灣天胡葵	244
華北檉柳	221	乞食碗	245
堇菜科 Violaceae		防葵	246
戟葉堇菜	222	藍雪科 Plumbaginaceae	
胡頹子科 Elaeagnaceae		白花藤	247
檀栢	224	夾竹桃科 Apocynaceae	
瑞香科 Thymelaeaceae		長春花	248
南嶺蕘花	226	蘿芙木	249
千屈菜科 Lythraceae		馬蹄花	250
紫薇	228	絡石	251
旱蓮科 Nyssaceae		羅摩科 Asclepiadaceae	
喜樹	229	武靴藤	252
安石榴科 Punicaceae		馬利筋	253
安石榴	230	旋花科 Convolvulaceae	
使君子科 Combretaceae		菟絲子	254
使君子	232	馬蹄金	256
野牡丹科 Melastomaceae		馬鞍藤	257
野牡丹	234	紫草科 Boraginaceae	
金石榴	236	狗尾草	258
柳葉菜科 Onagraceae		馬鞭草科 Verbenaceae	
細葉水丁香	237	杜虹花	260
水丁香	238	化石樹	262
五加科 Araliaceae		臭茉莉	263
三葉五加	239	大青	264
鵝掌藤	240	白龍船花	165
繖形科 Umbelliferae		龍船花	266



苦林盤	268	黃水茄	304
海州常山	270	印度茄	306
金露花	271	龍葵	308
鴨舌癩	272	白英	310
長穗木	274	山煙草	311
馬鞭草	275	玄參科 Scrophulariaceae	
黃荊	276	六角定經草	312
單葉蔓荊	277	釘地蜈蚣	313
唇形科 Labitae		爵床科 Acanthaceae	
魚針草	278	穿心蓮	314
金錢薄荷	279	華九頭獅子草	316
白冇骨消	280	駁骨丹	317
香苦草	281	爵床	318
白花益母草	282	白鶴草	320
白花草	284	哈啞花	321
薄荷	285	車前科 Plantaginaceae	
仙草	286	車前草	322
貓鬚草	287	茜草科 Rubiaceae	
羅勒	288	玉葉金花	323
紫蘇	290	山黃梔	324
夏枯草	292	雞屎藤	326
到手香	294	茜草	327
節毛鼠尾草	295	臺灣鉤藤	328
半枝蓮	296	忍冬科 Caprifoliaceae	
印度黃芩	298	冇骨消	329
茄科 Solanaceae		忍冬	330
紅絲線	299	瓜科 Cucurbitaceae	
枸杞	300	苦瓜	332
苦蕒	302	絞股藍	333





Contents

目錄



桔梗科 Campanulaceae

- 半邊蓮 334
- 普刺特草 335
- 桔梗 336

草海桐科 Goodeniaceae

- 草海桐 337

菊科 Compositae

- 金鈕扣 338
- 紫花藿香薊 339
- 茵陳蒿 340
- 艾 341
- 咸豐草 342
- 大花咸豐草 344
- 馬蘭 346
- 艾納香 347
- 大頭艾納香 348
- 薊 349
- 山芫荽 350
- 蘄艾 351
- 昭和草 352
- 茯苓菜 354
- 漏盧 355
- 鱧腸 356
- 紫背草 358
- 毛蓮菜 360
- 饑荒草 361
- 山澤蘭 362
- 鼠麴草 363
- 紅鳳菜 364



- 兔兒菜 365
- 刀傷草 366
- 豨薟 368
- 苣荬菜 370
- 臺灣蒲公英 372
- 長柄菊 374
- 傷寒草 376
- 苦菜 378
- 蟛蜞菊 379
- 蒼耳 380
- 黃鵪菜 382

附錄



384

- 名詞釋義 384
- 中名索引 388
- 藥材名索引 402
- 學名及科名索引 407
- 凡例暨參考文獻 413



作者序



臺灣地處亞熱帶與熱帶地區，復因中央山脈縱貫南北，而兼具寒、溫、熱各型氣候，因而植物資源相當豐富。有關臺灣植物之調查研究，最初為英國植物學家Robert Fortune（1854年），之後日本及國人學者專家陸續調查研究。據《臺灣植物誌》（Flora of Taiwan）之統計，臺灣植物包括外來之品種達七千種之多，而藥用植物多達二千多種，其中較常用的約三百種。

茲為開發臺灣藥用植物資源，先選擇較具藥效及常用者共計286種，並按照恩格勒Engler & Prant System（1936AD）分類系統編排，而中文名及學名部分則依據《臺灣植物誌》及中草藥相關書籍習用名稱為主。並於總論特別列出本書之使用方法，以圖示說明形態及相關術語，且以易攜帶至野外參考為最大考量，亦是本書之最大特色。

本書收錄藥用植物，按形態特徵、別名、藥材名、藥用部位、效用、方例、分布地區、採收期、保存及栽植方法等，予以有系統之歸納，並特別列出辨識特徵或效用，以利讀者更易辨識我們周圍之藥用植物及應用保健。

編輯本書至野外採集及攝影時，承黃介宏、蕭家崑、林進文、吳振芳、黃良吉等諸位先生及內人陳昭慧女士惠予協助，且承晨星出版社惠予協助編輯，特此致謝。

本書之植物照片均為著者所拍攝，未經許可，恕勿轉載。本書撰寫參考文獻有限，遺漏或謬誤之處在所難免，尚祈諸先進同好多多予指教。

張蕙昌 謹識

臺北醫學大學生藥研究所
中華民國九十六年六月

• 如何使用本書 •

本書收錄較常用之286種藥用植物，按照恩格勒Engler Prantl System (1936AD) 分類系統。中文名及拉丁文學名部分，依據臺灣植物誌 (Flora of Taiwan) 及中草藥習用名稱為主。為突顯每種藥用植物的療效功能，特地製作側欄索引，一翻開書即可查詢。本書收錄的藥用植物除了中藥材外，更有部分為民間藥，野外即可採集，故在書的頁碼附近，將採收的月份、藥用植物的生長環境及保存方式以小圖示說明。

資訊欄

將物種的中名、學名、科屬名、別名、藥材名記錄於此，方便查詢。

主圖

代表藥用植物的野外生長環境圖，並說明重要辨識特徵之圖。

科名側欄

中文科名及拉丁科名以便學名查索。

療效側欄

圖示藥用植物的療效歸類，詳見右頁療效圖示說明。

主文

涵蓋此藥用植物的形態、效用、方例等。強調此書不僅說明如何辨識，也將如何使用及方例皆舉出。

採集圖示欄

將採集月份（適合的採集時機以顏色標出）、保存方式、最佳採集地、栽培環境與部位皆以圖示，圖示說明請詳見栽培圖示專欄。



保存、採集地、栽培圖示說明

保存

A 置於陰涼乾燥處，防蟲蛀。

B 置於陰涼乾燥處或冷藏，防蟲蛀。

C 置通風乾燥處，防蟲蛀、防潮。

D 乾燥後置密蓋容器，防蟲蛀。

採集地

山野、森林

平地、草原、丘陵

溪流水邊、溼地、海邊

庭園、公園、民宅、植栽

栽培環境與部位

日照： 全日照 半日照 少日照

水分： 溼 適中 少

施肥： 適中 略少

溫度： 20 / 35

栽植： 種子 扦插 孢子

珠芽 葉 根

莖 根莖



▲ 葉、花、果實各部分採集部位。
▲ 葉、花、果實各部分採集部位。
▲ 葉、花、果實各部分採集部位。

方劑
• 治便秘：取種子20-40公克，水煎或煎成肉桂。
• 消暑、健胃、促進食慾：清神花（花骨）適量，水煎調冰糖飲料。與山楂等量，加梅花，水煎調冰糖飲料。



療效圖示說明

	心肺		泌尿系統
	胃腸		關節、骨骼
	肝膽		眼疾
	耳鼻喉		婦科

藥用部位及效用專欄
以圖示指明形態特徵或藥用部位，並且將效用文字記錄於此，方便對照查詢。

藥用植物的定義

藥用植物與一般「中藥」的涵義不盡相同，中藥係指調劑的藥材，而藥用植物不但包括中藥藥材，還包括生藥及民間草藥等。生藥為植物、動物、礦物三大自然界的自然物，取其全形或一部分，就其原態或施以簡單加工，用於醫藥者，統稱生藥。中藥藥材係指本草典籍及中藥典已有記載者，如黃連、半夏。而民間藥則指民間口碑相傳的草藥，而使用上，這三種藥材之範圍常有混用之現象，或民間藥其成份及藥效明確時亦升格為中藥藥材。所以，本書就統稱為藥用植物，而不再細分其為生藥或中藥藥材。本書共收錄286種藥用植物，依其特徵可分為以下幾類：

藥用植物

藥用植物除了觀賞外，因與人類生活及身體健康息息相關，藥用的價值更引起人們的重視。如鳳尾蕨、葎菜、龍膽、黃連、桔梗、三葉五加等。



▲**鳳尾蕨**
鳳尾蕨藥性寒，味淡微苦，全草供藥用，具有清熱利濕、止痢、涼血解毒等功效。

▼**桔梗**
開著藍紫色的鐘狀花頗受大眾喜愛，是常用的中草藥，也是熱門的園藝植物。始載於《神農本草經》列為上品藥，具鎮咳祛痰效用。



藥用香草植物

此類植物主要從嗅覺的角度滿足人類的需要，包括紫蘇、薄荷、羅勒、迷迭香等。近來，藥用香草植物被廣為應用，包括提煉芳香精油，及香草茶。

▶**紫蘇**
一年生草本。全株呈紫色或綠紫色。莖、葉治外感風寒、胸悶嘔吐、腳氣、解魚蟹毒等。



▲**金錢薄荷**
常見具芳香辛涼之香草植物，是百草茶重要原料之一，亦是藥用常用配方之藥材。有止咳、解熱、發汗之作用，也是食品香料之添加劑。

藥用蔬果植物

藥用植物亦有從味覺的角度滿足人類生活需要，藥用蔬菜類包括：紅鳳菜、苦瓜、冬瓜、胡蘿蔔等；藥用果樹類包括無花果、獼猴桃、構樹、石榴、桑樹、桃、梅、杏、龍眼、山楂、荔枝、柿子等。

大家對藥用蔬果植物較不陌生，因為它貼近我們的生活。現階段藥用蔬果植物在公共園林中多有應用，如梅、桃、李，且在家庭園藝中擁有極大發展潛力。許多家庭陽台或庭院均有種植，是較容易取得且易見的藥用植物種類。



▲無花果

各地零星栽培，屬於隱花植物（隱頭花序），以結一粒粒類球形之果實（花托）而得名。果實為緩和、健胃及輕瀉藥。

▼萱草

萱草又名金針，秋天開出黃色花，在台灣東部被大量栽培，花朵乾燥後作為食用蔬菜。



▲紅鳳菜

莖及葉背帶有紫紅色的菊科植物，原產於東亞熱帶，今各地普遍栽培蔬菜之用，亦供藥用。民間以麻油加薑炒食，言有補血之效。藥用亦用治婦科血病。



▲石榴

果實熟時成黃紅色，果肉深紅色可食，甜美稍帶酸味。果皮有殺蟲、瀉腸、止血之效。

— 藥用植物的分類 —

本書收錄的藥用植物以植物分類來講，包括蕨類植物、裸子植物、被子植物等類群；而以構造及生活型態來看，則分為草本植物和木本植物，而木本植物又包括喬木、灌木及具攀爬性的藤本植物。以下就這幾個分類探討差異性。

依植物分類學區分

全世界的植物都歸在植物界，接著依植物間的特徵及差異，歸於所屬的學術分類標準：門、綱、目、科、屬、種。

蕨類植物 (Pteridophyte)

蕨類是最早出現在地球上的維管束植物，大約和恐龍同時期。辨識蕨類的最佳方法，就是捲旋如問號的幼葉，以及蕨類的葉背具繁殖後代功能之孢子囊群。如鐵線蕨科、骨碎補科等。



▲鳳尾蕨全草可供作藥用，治療痢疾具卓越的效果。

▼海州骨碎補為骨碎補藥材之一，為山野岩石上或樹上之多年生草本蕨類，根莖具活血、止痛、續筋骨、補腎之效。



裸子植物 (Gymnosperm)

裸子植物顧名思義，就是它的胚珠和種子都裸露，大多數人會以為裸子植物的葉子都是針狀或鱗片狀，並且會結出毬果，例如松科、柏科等。其實還有一些裸子植物如銀杏、蘇鐵等，葉子寬而長，果實則是漿果或核果。



▲側柏中藥常用於祛痰、鎮咳之良藥，另有扁柏之稱，因其葉成扁平側生而得名。



▲多年生常綠灌木或小喬木。梔子具消炎、解熱、利膽等效用。

被子植物 (Angiosperms)

果實包覆著種子，又稱開花植物，是目前植物界中最大的一群。又分成雙子葉植物 (Eudicots) 和單子葉植物 (Monocots)。被子植物有菊科、桑科、禾本科等。

▼小葉桑的果實就是大家熟知的桑椹，熟呈紫黑色，是滋補強壯、養顏美容之聖品。



依構造及型態區分

區分為草本植物和木本植物兩大類。草本植種多半較矮小，依生長季節不同分一年生、二年生及多年生草本。而木本植物，因維管束中的木質部分大，故多高大堅硬，又區分為喬木、灌木和具攀爬性的藤本植物。

喬木

喬木有固定幹形的主莖，通常在離開地面相當的距離後才有分枝。喬木按冬季或早季落葉與否又分為落葉喬木和常綠喬木。

灌木

灌木沒有中心主幹，通常從基部就會分出許多分枝。



▲朱槿為灌木，全年開花。根及根幹皮有解毒、調經、通便、消炎之效。

▼牛乳榕為半落葉小喬木，全株被有毛茸，為山野常見之桑科榕樹屬植物。



藤本植物

植物體細長，不能直立，只能依附別的植物或支援物，纏繞或攀緣向上生

長的植物。藤本植物（或稱攀緣植物）依莖質地的不同，又可分為木質藤本，如葡萄等，與草質藤本，如牽牛花。



▲小葉葡萄多年生藤本，是治跌打傷之要藥，分布於平野至山麓灌木叢中，民間亦多栽培應用。

草本

具有木質部不甚發達的草質或肉質的莖，而其地上部分大都於當年枯萎。但也有地下莖發達而為二年生或多年生

的常綠葉的種類。

▼莎草地下莖貯存豐富澱粉，類白色有香味而稱「香附」。為理氣止痛及婦科藥。



認識藥用植物形態構造

植物有別於動物或其他生物，除了在形態、生理等方面不同外，最基礎的細胞構造也有差異，植物細胞組成了植物體，以藥用植物的開花植物為例，具有負責植物生長與發育的營養器官：根、莖、葉，以及負責繁衍的生殖器官：花、果實、種子。以下一一介紹藥用植物的構造，了解它們的功能：

果實

是由具單一雌蕊的一朵花所發育成的果實，依構造不同可再分成乾果和肉質果兩類。

花

花是被子植物重要的繁殖器官，一般而言，主要有雌蕊、雄蕊、花瓣、花萼等構造。

莖

對植物而言，莖的主要功能便在運輸，把根所吸收的水分養分運送到各地，也能把葉子所產生的能量送到需要或儲存的地方，是植物體內的運輸網。

葉

大部分的植物是依靠葉進行光合作用產生能量，葉是植物的能量製造器。

朱槿

Hibiscus rosa-sinensis

灌木，全年開花，花單生葉腋具青梗常彎莖。

根

除了吸收水分外，根還有其他的功能，例如固定植物體、吸收及儲存養分。



根

根就像房子的地基一樣，矮小如酢漿草高大如松樹，全都是依賴根的固定才能往上生長。還可以吸收土壤中的水

分、礦物質供植物生長使用。根大部分埋藏在土中，特殊的如：蘭花、榕樹的氣根；水筆仔的支柱根；地瓜是儲藏根。

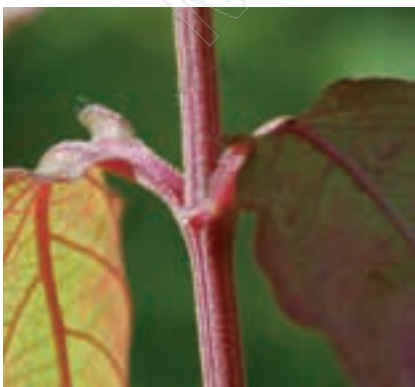


▲水生根
槐葉蘋是水生植物，靠水生根吸收水中養分。

莖

莖是連接根和葉的器官，主要功能和支持和輸送；外表看來莖上有節，節會長芽，芽會長成枝條、葉子或花。大

部分莖是圓柱形生長在地上，特殊的如：洋蔥的鱗莖；馬鈴薯的塊莖；蓮花的根莖（蓮藕）；草莓的匍匐莖；絲瓜的攀緣莖。



▲莖
紫莖牛膝的莖部節膨大，是最佳辨識特徵。



▲攀緣莖
苦瓜，一年生攀緣性藤本，根莖果花有清熱解毒之效。

◆葉

葉著生在莖上，是植物進行光合作用、呼吸作用和蒸散作用的主要器官。它的形

狀、大小以及在莖上排列方式、變化很大，通常可以作為植物分類的依據。

◀單葉

每一個葉柄著生一葉片。



▲掌狀複葉

葉柄上著生3片小葉以上，展開成掌狀。

▲單葉裂葉

葉柄只著生一片葉子，但葉片兩邊深裂如爪狀。



▲三出複葉

每一片葉子都是由三片小葉所組成的，而葉柄的基部會有芽，但小葉則沒有小葉的排列方式。

▲羽狀複葉

小葉片排列於葉軸兩側呈羽毛狀。「羽狀複葉」又分可依分枝次數來分為一回多回。

◆葉序

葉子生長的排列順序。

▶對生

枝條二側的葉子相對生長。



▲互生

枝條二側的葉子交互生長。



◀十字對生

葉片對生且上下兩片成十字狀。

▼叢生

葉子集中生長在枝條的頂端。

▲輪生

二片以上的葉子生長在枝條同一段位置上，並呈現輻射狀排列。



◆葉形



▲線形



▲披針形



▲倒披針形



▲鐮形



▲長橢圓形



▲橢圓形



▲卵形



▲倒卵形



▲腎形



▲倒心形



▲圓形



▲菱形



▲匙形

◆葉緣



▲全緣



▲鋸齒緣



▲細鋸齒緣



▲淺裂



▲深裂

◆葉端



▲漸尖



▲銳尖



▲鈍形



▲圓形



▲微凹



▲凹形



▲凸形



▲尾形

◆葉基



▲心形



▲截形



▲圓形



▲鈍形



▲楔形



▲歪斜

花

花是被子植物重要的繁殖器官，一般而言，主要有雌蕊、雄蕊、花瓣、花萼等構造。一朵花中如果同時具有雄、雌蕊，稱為兩性花；如果只有雄蕊或雌蕊，稱為單性花。一株植物同時有雄、雌性花，為雌雄同株；分別在兩株上，

為雌雄異株。雄蕊上有花粉，當花粉傳到雌蕊的柱頭上時，會長出花粉管通到子房內的胚珠，一但胚珠授精，就可以結成種子與果實。

雌蕊

被子植物的雌性生殖器官，稱為雌蕊，通常長在花的中央部分。其構造基本上可分為三個部分：膨大的基部為子房、長在子房上細長的花柱、花柱頂端的柱頭。

花冠

為花瓣之合稱。

雄蕊

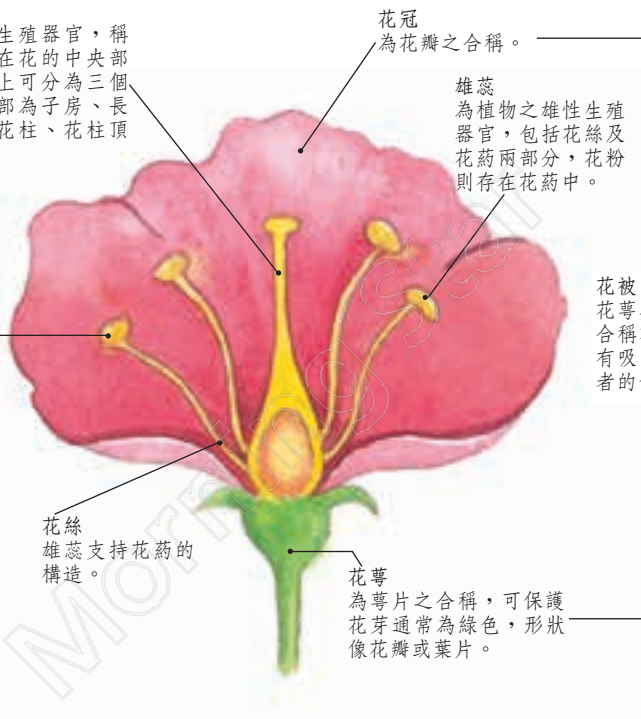
為植物之雄性生殖器官，包括花絲及花藥兩部分，花粉則存在花藥中。

花藥
雄蕊頂端膨大
物著生於花絲
上，產生花粉
的構造。

花絲
雄蕊支持花藥
的構造。

花萼
為萼片之合稱，可保護
花芽通常為綠色，形狀
像花瓣或葉片。

花被
花萼與花冠
合稱花被，有吸引
傳粉者的作用。



◆花序



▲穗狀花序
花軸上著生無花
柄之小花。



▲總狀花序
花軸互生多朵有
梗小花。



▲圓錐花序
主軸生分枝，分
枝再著生小花。



▲繖形花序
小花花梗集生花
軸頂端。



▲繖房花序
下部花柄較長，
散開成平面狀。



▲葇荑花序
單性花無花柄，
花序柔軟下垂。



▲聚繖花序
花軸頂端及分枝
各著生小花。



▲複聚繖花序
花軸分枝再著生
小聚繖花序。



▲隱頭花序
花軸膨大呈囊狀，
小花著生。



▲頭狀花序
花軸縮成盤狀，
頂端著生小花。



▲佛焰花序
花軸肥厚花序外
側有大型苞片。

◆花冠形



▲筒狀
花冠筒呈長圓筒
狀。



▲鐘狀
花冠筒寬闊呈鐘
形。



▲壺狀
花冠筒略呈圓形
且上部窄縮。



▲輪狀
花冠筒短，各花
瓣作輪狀排列。



▲漏斗狀
各花瓣相連結，
冠筒呈漏斗狀。



▲蝶狀
由旗瓣、翼瓣、
及龍骨瓣形成。



▲舌狀
花瓣裂片呈現舌
狀。



▲唇形
花瓣成上下兩裂
片，似兩唇。

◆果實

是由具單一雌蕊的一朵花所發育成的果實，大多數植物的果實均是單生

果，依構造不同可再分成乾果和肉質果兩類。

單生果—肉質果

是指由單一子房發育成的果實，果實成熟後，果皮的水分含量高，呈柔軟肉質者。



▲漿果

由一或多數心皮發育而來，外果皮薄，中內果皮肥厚多汁，含多粒種子。



▲柑果

外、中果皮形成果壁，內果皮瓣狀，內側表皮向內突出形成楔形汁囊。



▲瓜果

由多數心皮的子房發育而來，花托與外果皮合生成瓜皮，內含多數種子。

單生果—乾果

是指果實成熟後，果皮的水分含量極少者，可分成裂果與閉果兩種。閉果指乾果成熟後，果皮不會自行裂開者。果皮會自行開裂者稱為裂果。



▲瘦果

含種子一枚，果皮與種皮不癒合，成熟時果皮不開裂。



▲蒴果

果實成熟後會開裂，開裂方式多種，如黃槿、酢漿草。



▲蓇葖果

由單一心皮所組成，成熟時單邊開裂。

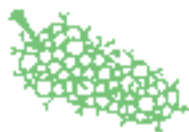


▲莢果

成熟時沿兩腹縫線、背縫線開裂，果皮裂成兩瓣。

多花果

由多數花或全花序密集發育而成，每朵花長成一小果，缺少花托，如桑椹。



▲多花果



▲核果
內果皮構成堅硬組織，保護種子，中果皮發育成肉質，外果皮較薄。



▲梨果或仁果
下位子房與花筒癒合發育而成。其外果皮與花筒沒有明顯界限。



▲聚合果
由許多小瘦果集合於膨大的花托上所構成，食用由花托發育而成，如草莓。



▲穎果
成熟時果皮與種皮癒合成皮膜狀。為禾本科所特有。



▲翅果
果皮延伸成翅狀物，翅數通常1或2，可借風力傳播。



▲堅果
果皮堅硬而不開裂，內含種子一枚。



▲長角果
果實較短角果為長，成熟後也會開裂。



▲短角果
果實呈多角狀，成熟後會開裂。

— 如何採集藥用植物 —

藥用植物的採收須時間性和技術性，時間性主要指採收時期與採收年限，民間有俗話說：「三月茵陳，四月蒿，五月六月當柴燒。」說明了採收季節的重要；而技術性指的是採收方法和藥用部位的成熟程度，二者必須相輔相成。

採收的時期和藥用部位習習相關，以下就以藥用部位說明採收的最佳時間點，以期達到藥用植物的最佳品質。

地下根莖

一般於秋末至春初，當植物地上部分枯萎時進行採收，此時期植物營養物質已蘊藏於地下部分，且所含有效成分最高，如山藥、桔梗等；但少數藥用植物如當歸，為避免開花，根部空心 and 木質化而失去藥效，應在生長期採收。

▶ 滇當歸

滇當歸地下根莖的採收期應於生長期採收，以避免根莖木質化而失去藥用成分。



▶ 山藥

山藥的地下根莖應於地上部分枯萎之時進行採收，此時的有效成分最高。



樹皮和根皮類

多在春夏之交，植物生長旺盛期，樹液流動最快時採剝，此時期樹皮內汁液充足，有效成分含量最高，易剝離。因為樹皮和根皮的採收，容易損害植物生長，應當注意採收方法，不可環剝。



▲小葉桑
根皮為止咳、祛痰要藥，根皮的採收最好於春夏之交採剝，避免損害植物生長。



▲野桐
野桐的樹皮治胃潰瘍、十二指腸潰瘍、慢性皮膚病等，秋季採收最佳。

花類

採摘季節要求較嚴格，過早氣味不足，過遲則花瓣散落破碎，一般應在含苞或花初放時，選晴天採摘，如金銀花等；菊花應在花盛開時採集；紅花應在花冠由黃變紅色時採收。



▲忍冬
忍冬（金銀花）的花最好選在花蕾將初綻放前之晴天時採摘，以免花開散落。



▲長柄菊
長柄菊的花最好於盛開時採摘，這樣的狀態下的藥效成分最佳。

全草和葉類

全草類一般多在枝葉生長茂盛或初花時期採收，此時期產量高、品質好，如藿香、馬鞭草、穿心蓮等；但薄荷等要在花尚未形成前採收；茵陳蒿在幼苗期採收。而葉類則在葉片生長茂盛，色青濃綠時採收較好，如蓮葉、大青葉，但枇杷葉和欖仁葉則要在落葉時收集。



▲ 茵陳蒿
茵陳蒿最好在幼苗期就將全草採集保存，此時的品質最好。



▲ 馬鞭草
馬鞭草全草的最佳採集時期是枝葉生長茂盛及初花時期。

果實和種子類

多數在果實完全成熟時採收，如石榴過早採收則氣味淡，過遲採收則果實脫落，氣味也差。有些果實要在果實成熟之後，再經霜打才採摘，如山茱萸要在晚秋霜打成紅紫色時採摘；青皮、



枳實、烏梅等要在果實尚未成熟幼果時採摘。牽牛子、決明子等應在種子完全成熟時採收，此時籽粒飽滿，有效成分含量高。



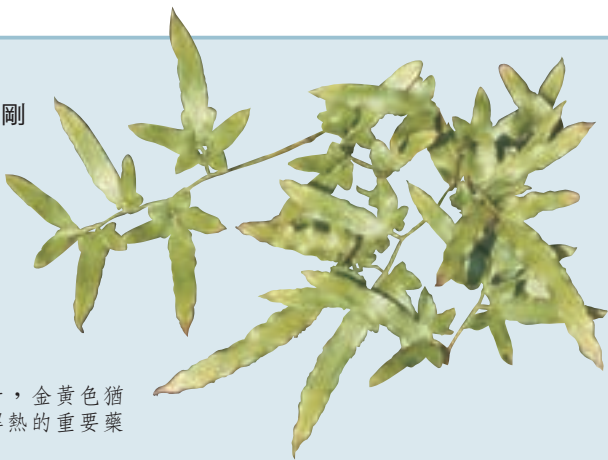
▲ 枸杞
枸杞果實為漿果，有滋補強壯、明目劑之效，最佳採收期為果實紅熟時。

▶ 決明
決明果實為莢果，應在種子完全成熟時採收，有效成分含量高。



菌、藻、孢子類

海金沙應在孢子實體剛成熟期採收，過遲則孢子飛散。



► 海金沙

夏季採收成熟海金沙的孢子，金黃色猶如海邊的細沙，是消炎、解熱的重要藥材。

採集裝備

以下是到野外採集藥用植物時常用的裝備，建議您盡量攜帶齊全。至於個人服裝方面，則以舒適輕便為主。

◀ 修枝剪
用來剪取木本植物的枝條。



◀ 高枝剪
用來剪取較高大的喬木之枝條、花朵或果實。



▲ 望遠鏡



▲ 圖鑑
至野外採集時，為確認採集的植物無誤，最好隨身攜帶圖鑑，幫助鑑別。

▲ 美工刀



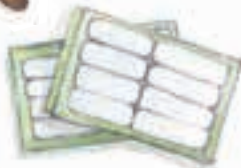
▲ 封口袋或採集箱
採集葉、花、果實或全草時，需先置於封口袋或採集箱中，避免藥材被外力破壞。



◀ 鏟子
常用來挖取草木植物的地下部（如根莖或根）。



► 標籤紙
用來記錄並標示所採集的藥用植物名稱。



▲ 照相機



► 手套
採集時須戴棉布手套，以防被植物的銳刺刺傷或刮傷。



● 藥用植物的加工及保存 ●

藥用植物進行採收後，除少數品種如山藥、骨碎補等鮮用外，絕大多數應先進行初步加工，以防止霉爛變質，有利於貯藏。而採收後的立即加工處理，更有助於藥用植物的保存，將藥效成分完全封存。

地下根莖

採收後先要去淨泥土、鬚根和多餘枝葉，然後進行清洗、刮皮或切片。對質堅難乾燥的粗大根莖，應趁鮮切片再乾燥，如商陸、玄參、葛根等。對於乾燥後難去皮的植物，如桔梗、半夏等，應趁鮮刮去外皮；有些得先進行蒸煮，如何首烏等；而肉質含水量大的塊根、鱗莖類植物，如百部、天門冬等，應先用沸水略燙一下，再切片乾燥。



▲百部
百部的地下根莖因為肉質含水量大，最好先用沸水略燙後，切片乾燥。



▲葛根
葛根質堅難乾燥，要趁新鮮切片。



▲黃槿
黃槿的樹皮治咳嗽、支氣管炎，採收後趁早切成塊或片，直接曬乾。

樹皮和根皮類

採收後趁早切成塊或片，直接曬乾。但肉桂、杜仲等，應先入沸水中川燙後，取出疊放，讓其發汗，待內皮層變紫褐色，再刮去栓皮，然後切成絲、片，或捲成筒狀，再曬乾或烘乾。

▼木槿
木槿的根皮為消炎、整腸藥、除熱、潤燥、消腫。



花類

採收後置通風處攤開陰乾，或在低溫條件下迅速烘乾。應保持花朵完整，顏色鮮艷，還應注意保持濃厚香氣，如金銀花等。少數花類藥材，還需蒸後乾燥，如金鈕扣。

▶ 金鈕扣

金鈕扣的花春至秋季開花，最佳採收期是夏至秋季，需蒸後乾燥。



全草類和葉類

採集後宜放在通風處陰乾或晾乾，在未完全乾透前，就要紮成束，再晾至全乾，如紫蘇、薄荷等。一些肉質植物，如馬齒莧等，葉肉內含水量較高，宜先用沸水燙後陰乾。



果實和種子類

果實採收後可直接曬乾，果實大不易乾透藥材應切片後曬乾。以果肉或果皮入藥的，如山茱萸、陳皮等應去核、剝皮或去瓢。種子類藥材則於採收後曬乾脫粒，或去除果皮、種皮，如薏苡、決明子等；有的要打碎果核，取出種子入藥，如杏仁、酸棗仁等。

◀ 薏苡

薏苡在果實採收後曬乾，再去除果皮或種皮。



▲ 無花果

無花果的果實可鮮品食用，主治痔瘡，而曬乾後的果實，水煎服則可鎮咳。

◀ 紫蘇

紫蘇全草採集後，在未完全乾透前，就要紮成束，再晾至全乾。

藥用植物的應用

每種藥用植物都具有其藥性，中醫稱為「四氣五味」。即屬陰者有寒涼，屬陽者有溫熱，並有中間的平；熱性的病需要用寒涼的藥來治，寒涼的病得用熱性的藥治療；此即藥物四氣應用。五味係指辛、酸、甘、苦、鹹等，據中醫的說法：辛有散，酸有緩，苦有堅，鹹有柔，淡味有利濕之效。以下就藥用植物的不同藥性及療效，論述其使用方法。

藥用植物煎服法

藥用植物之煎服方法是否恰當，對於藥效的發揮有莫大關聯，須特別注意其藥性及煎服的方法。容器以陶器為佳，因其不易發生化學變化。一帖藥，加水600-800CC，煎存半量，大約30

分鐘，煎好後，乘熱去渣。最佳服用時間在於兩餐之間，不宜空腹服用。若屬發散劑和瀉下劑的藥材不宜久煎，為使藥效易出，有些藥材須以水及酒合煎，即所謂的加酒煎服或半酒水煎服。

藥草茶的藥草製作

藥草茶可依體質配合藥用植物之性味，以數種藥用植物一起煎煮飲用。例如，益母草（性甘）、馬齒莧（性酸）、紫蘇（性辣）、爵床（性鹹）等五種藥用植物而成之複方。本書每

種植物皆附有藥用植物的主要療效以及方例，可將藥用植物依性味或依本書所述之方例，煎煮適合的藥草茶，以改善體質或達其療效。

藥草茶的藥草之製法

Step1

將野外採集回來的藥用植物洗淨，並除去雜質。



Step2

洗後之藥用植物，以蒸鍋蒸煮。（等蒸鍋中冒出蒸氣，才把藥用植物放入，蒸2-3分鐘。）



藥浴療法

藥浴療法

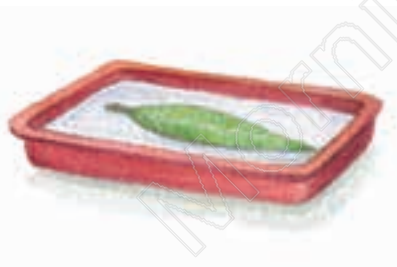
我國民間習俗，常以菖蒲、臭杏、艾等藥用植物煎湯洗浴，不但可驅邪，且可除皮膚病。藥浴用藥用植物的採集方法及保存皆相同（參見026-031頁）。藥浴時可將浴用藥用植物配好裝於棉紗袋中，先以煮沸熱水於臉盆中浸泡約10分鐘，釋放有效成分，然後再整盆連藥用植物一起倒入浴池，溫度最好約攝氏40度，不必使用肥皂。

藥浴藥用植物部位及功效

植物名稱	使用部位	功效
蘄艾	葉、莖	神經痛、腰痛
忍冬	全草	腰痛、關節痛、皮膚病
金銀花	花	消炎、潤膚、皮膚病
臭杏	全草	疥子、瘡疥、皮膚病
葎菜	全草	疥子
右骨消	葉	神經痛
艾	葉	痔瘡、潤膚
食茱萸	莖葉	祛風濕

Step3

取出蒸過之藥用植物，放於籬筐中，剝下葉片及嫩枝。



Step4

以菜刀細切為2-3釐米左右，大葉片可縱切，然後以紗布包，榨出水份。



Step5

攤開在乾淨紗布或瓦楞紙上曬乾。晴天約一天即可，陰天則須2-3天。



Step6

將製好的藥用植物，置乾燥罐中，放入乾燥劑以免潮濕，同時註明藥名及日期。

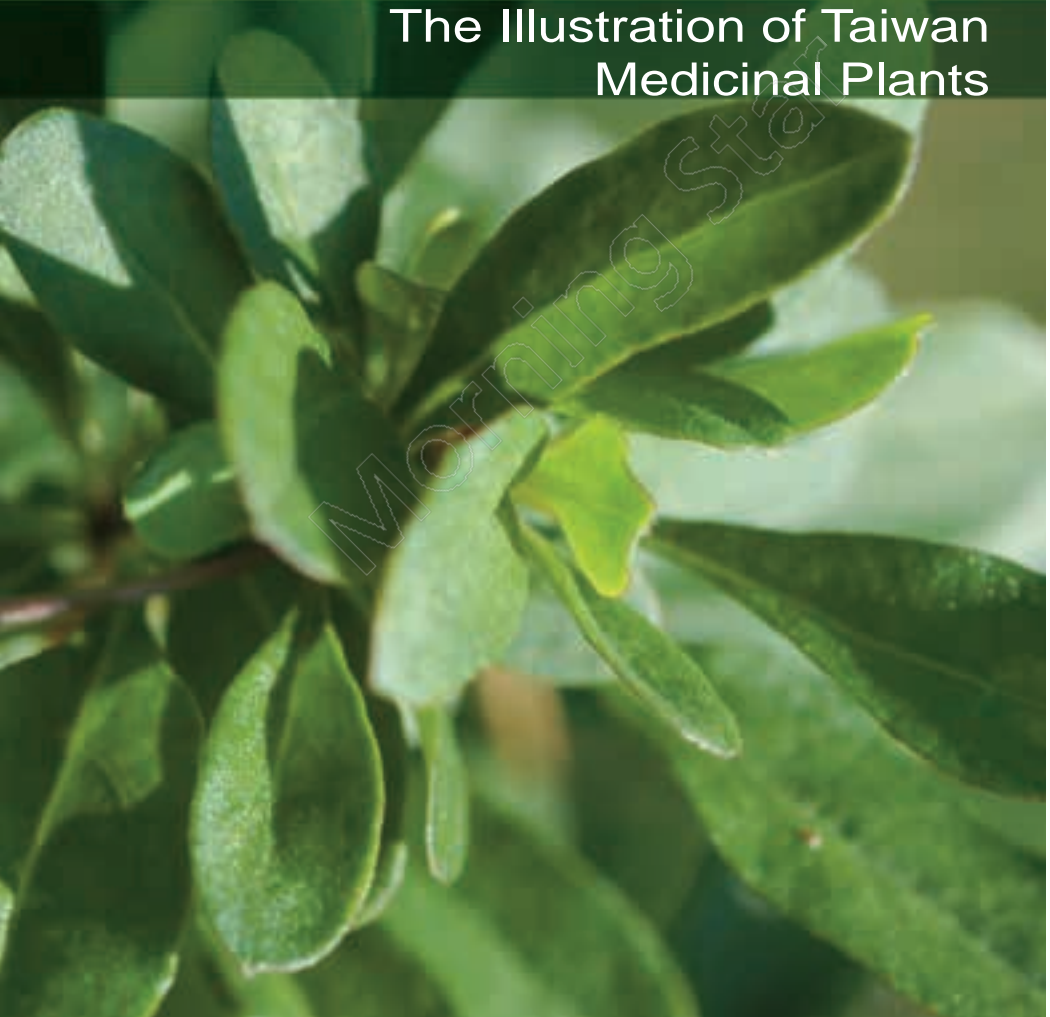






臺灣藥用植物圖鑑

The Illustration of Taiwan
Medicinal Plants



過山龍 *Lycopodium cernuum* L.

科名	石松科 (Lycopodiaceae)	藥材名	伸筋草
屬名	石松屬	別名	筋骨草、伸筋草、鹿茸草、貓公刺、貓骨



▲ 山野濕潤處草本植物，植株下部生枝條，向四方開展，著地則發根生苗，猶如過山之龍而得名。

形態

多年生常綠草本，質柔，下部生枝條，向四方開展，著地則發根生小苗。根少，白色鬚狀。葉線形，先端銳。夏季枝端生孢子囊穗，橢圓形，黃色，孢子囊成熟則開裂，放出黃色孢子。

效用

全草治肺病及咳嗽。孢子治皮膚病，有強精之效。

方例

- 治肺炎、黃疸：筋骨草鮮品20-40公克，水煎服。
- 治小便不利、夢遺失精：筋骨草、海金沙、鮮品各40公克水煎服。
- 治跌打傷、調和筋骨：鮮品40-75公克，加酒煎服。
- 治痢疾：全草鮮品40-75公克、調紅糖，水煎服。



採收期



保存



採集地



栽培環境與部位



石松 *Lycopodium clavatum* L.

科名	石松科 (Lycopodiaceae)	藥材名	石松、石松子 (孢子)
屬名	石松屬	別名	小筋草、伸筋草



▲ 石松於山野處群生，多分布於中海拔山區。《本草拾遺》記載：「石松，生天台山石上，如松，高一、二尺也。」故名。因為匍匐莖蔓生的特性，在《草藥性》又有伸筋草的名稱，《滇南本草》則有過山龍之稱。

形態

多年生常綠草本。莖細長，匍匐地上。莖密生鱗片狀細葉，輪生或作螺旋狀排列，質硬，色綠而有光澤，莖頂著生圓柱狀之孢子囊穗二個，直立。

效用

全草治肺病及咳嗽藥、風寒濕痺、關節痠痛、皮膚搔癢等。

方例

- 治關節痠痛：石松、虎杖根、大血藤各12公克，水煎服。
- 治風痺、筋骨痠痛：石松12-40公克，水煎服。
- 治水腫：石松20-40公克，水煎服。
- 治腫瘍：石松子研末，散布患處。

莖細長，
密生鱗片狀細葉



藥用部位及效用

藥用部位

全草、孢子

效用

全草治肺病及咳嗽藥、風寒濕痺、關節痠痛、皮膚搔癢等。孢子為撒布劑治皮膚糜爛等，並為丸衣用。

採收期



保存



採集地



栽培環境與部位



長柄千層塔 *Lycopodium serratum* Thunb. var. *longipetiolatum* Spring

科名 | 石松科 (Lycopodiaceae)

藥材名 | 金不換

屬名 | 石松屬

別名 | 金不換、千層塔、龍鱗草、七寸金



▲ 中海拔山野陰濕地自生，葉片交互著生成層塔狀，有千層塔及七寸金之名。

用於跌打傷之要藥，由於藥效顯著且採集不易，因此貴重得即使有千金也不易換得，而有「金不換」之名。

形態

多年生常綠蕨類。葉密生於莖上，葉片倒披針形，基部狹，葉緣具不整齊銳鋸齒，主脈明顯，莖上之葉片，交互著生成層狀。孢子葉形同，孢子囊著生葉腋，腎形，黃白色，熟裂露出黃褐色孢子。

效用

祛瘀行血、止血。治跌打傷、月經不調。

方例

- 治跌打傷、瘀血：金不換、犁壁草等量，水煎服。
- 治肺炎、肺癰：金不換20-40公克、肺炎草20公克、麥門冬8公克，水煎服。
- 治肺癰吐血：金不換鮮品40公克搗汁調蜜服。
- 治跌打腫痛：全草鮮品和酒糟、紅糖，搗爛外敷。
- 治陰濕：金不換，水煎洗患處。



採收期



保存



採集地



栽培環境與部位



石上柏

Selaginella doederleinii Hieronyus

科名	卷柏科 (Selaginellaceae)	藥材名	石上柏、龍鱗草(臺)
屬名	卷柏屬	別名	生根卷柏、龍鱗草、綠色卷柏、山扁柏



▲ 山野陰濕處，常見附生於岩石上或路旁之蕨類植物。由於葉似柏木之葉，且於分枝處生根而有石上柏、生根卷柏之名。

形態

多年生草本。莖斜上，分枝處生根，多回分枝而密。由主莖之側葉連續著生，小枝葉呈覆瓦狀，葉半矩圓狀披針形，基部包被枝上，具緣毛狀微鋸齒緣。孢子囊穗頂生，2穗，四稜形，孢子葉卵狀三角形。

效用

有清熱、解毒、利濕、消腫止痛、活血祛瘀、抗腫瘤之效。

方例

- 治呼吸道疾病發炎：石上柏20公克水煎服。
- 治肝炎、肝硬化腹水、黃疸、膽囊炎：石上柏20-40公克，水煎服。
- 治癌症：石上柏40-75公克，加瘦肉，紅棗數枚水煎服。
- 治腫毒：以鮮品搗敷患處。

葉半矩圓狀披針形



藥用部位及效用

藥用部位

全草

效用

有清熱、解毒、利濕、消腫止痛、活血祛瘀、抗腫瘤之效。治肺炎咳嗽、咽喉腫痛、氣管炎、扁桃腺炎、肺炎、濕熱黃疸、肝硬化腹水、瘡癤、鼻咽癌、肺癌、肝癌等。

採收期



保存



採集地



栽培環境與部位



萬年松 *Selaginella tamariscina* (Beauv.) Spring

科名 | 卷柏科 (Selaginellaceae) | 藥材名 | 卷柏、萬年松
 屬名 | 卷柏屬 | 別名 | 卷柏、還魂草、長生草、石花



▲ 萬年松又名卷柏，為多年生草本蕨類。每遇乾旱時，枝葉縮成團，成枯萎狀，遇水分充足時枝葉復伸展變綠復生，故有卷柏之稱。習稱萬年松、還魂草。

形態

多年生常綠草本，莖直立粗短。莖端叢出分枝，密生鱗片狀小葉，似扁柏，先端有刺毛，葉長卵形，邊緣具鋸齒，小枝端四稜，孢子球形，孢子葉三角形。

效用

理血、疏風收斂之效。治月經不順、月經腹痛、腸出血、痔出血、尿血、脫肛等。

方例

- 治腸出血、尿血：全草10-15公克，煎服。
- 開胸利膈、或治跌打咳嗽、去鬱氣：全草20公克，燉赤肉服。
- 治腰扭傷痛：與椿根、丁香、蒼耳子各10公克，水煎服。



採收期



保存



採集地



栽培環境與部位

