

花藝植物圖鑑

台灣自然圖鑑 017



孫光間、徐擘春 著



晨星出版



透過花卉藝術，體現花藝植物之美

插花植材是指從植株上剪切下來的花朵、花枝、果枝、枝條、葉片、芽、皮及根等花材，它們經過修剪、整枝等技術加工便可成為精美的藝術品。

花材在花藝中一直有著十分重要的作用，因為花卉藝術是通過各種花材的造型來體現出花草的生機與美麗。為此，我們編寫了《花藝植物圖鑑》一書，針對如何運用花材提供一些指導和參考，以讓花卉藝術愛好者更加了解花材。

本書收錄了327種花藝植物，側重常見的造型花材，並收錄了部分新興品種。介紹順序為先行區分花材、果材、枝材、葉材，接著依照蕨類植物、裸子植物、雙子葉植物、單子葉植物順序分類，各類植物再依照科別、學名字母順序排列。若不同部位同時皆適於花藝應用〔如月桃同時可作為葉材及花材〕，僅將之歸於其中一項較重要用途，不再重覆介紹。

本書除對收錄花卉品種的中文名、別名、拉丁學名、形態特徵、習性、應用和分布等一一作出簡要說明外，還著重介紹它們在栽培觀賞、切花插花等方面的用途，同時搭配了大量清晰彩色圖片，包括局部特寫及原生態圖等，使讀者全面了解各種花卉的特徵。

本書圖文並茂，適合大專院校師生、園林工作者、花卉愛好者及插花專業人員參考使用。



秉持人與環境共榮共存，將綠化帶入生活

花卉藝術有助於生活品質的提升，在經濟繁榮的台灣，花卉藝術上已有長足的發展與進步，不論是演講、開幕、開業等各種婚喪喜慶場合都可見各種花材應用之處，例如瓶花、花束、盆花、捧花、胸花、花圈、水果花籃、開業花籃等形式。有感於坊間相關的花藝書籍、雜誌與網站多著墨於花藝設計原理與應用、插花流派的區別之介紹，對於花藝植物基本生物學知識往往較於缺乏，相信此書的出版能有助於花藝愛好者對於花藝植物的認識。

有鑑於科技的進展以及學者們的調查與研究，資料不停的累積與更新，植物的分類與學名處於不斷變動的狀態，因此本書儘量查證新的文獻資料與國際資料庫，並使用較新的學名，在編排順序上則以植材利用部位為主要分類，部分植物名稱或其他用語也更改為台灣慣用的名稱或詞彙，相信此種編排設計將有助於一般大眾對於花藝植物基本知識的理解與學習。

在 2010 年落幕的台北國際花卉博覽會中，國人親眼目睹了台灣的花卉園藝實力，並感受到專家們如何透過精湛的藝術表現手法，將充滿生命力的草花植物融入生活之中，展現其盎然生機。大自然具有療癒心靈的力量，透過綠意的妝點，讓平實的生活中充滿能量，希望藉由本書的出版，能夠讓更多人了解如何營造綠意生活空間，追求生活中的美好。

古訓銘

如何 使用本書

本書精選327種常見花藝植物，除了介紹它們的形態特徵、利用部位以供花藝選用外，並說明其地理分布、生長習性、食用、藥用、加工利用等應用方式，以



大波斯菊

Cosmos bipinnatus

科名 菊科 Asteraceae/Compositae **屬名** 波斯菊屬
別名 秋英、波斯菊
英文名 Cosmos, Garden Cosmos, Mexican Aster

主文

說明該植物族群的分布環境、生長習性、花藝上的應用方式，以讓讀者了解如何運用技巧來彰顯植物特色。

形態特徵

詳述該植物的外部形態特徵，以讓讀者在野外即能清楚辨識。

喜溫暖和陽光充足的環境，耐寒、忌陰、忌高溫、忌積水。耐瘠薄土壤，以疏鬆、肥沃、排水良好的土壤為佳。可作為切花材料，適於布置庭園，在草地邊緣、樹叢周圍及路旁成片栽植作為背景材料。

形態特徵

一、二年生草本，高達1~2m。莖直立，分枝。葉互生或對生，葉為二回羽狀分裂，裂片稀疏叉狀，小裂片對生或不對生，線形，全緣。頭狀花序單生葉腋，花梗細長而脆弱，花兩性，舌狀花中性，有白、粉紅、紅和紫等色，管狀花黃色，兩性。瘦果線形，黃褐色，熟時黑色，常具喙。果期冬、春兩季。



① 舌狀花中性。② 管狀花黃色。

花材植物
雙子葉植物

50

分布 原產墨西哥。台灣各地普遍栽培。

其他應用 為良好的環境保護植物，能監測空氣中的二氧化硫。全株可入藥，花有清熱解毒、明目化濕之功效。



分布、其他應用

詳述該物種分布地區，並介紹其特殊的利用方式及功效。

讓您對於植物有更深一層的知識。希望透過本書的介紹，讓您了解如何運用植物的各部位特色，來創造及展現其姿態之美。



大麗花

Dahlia pinnata

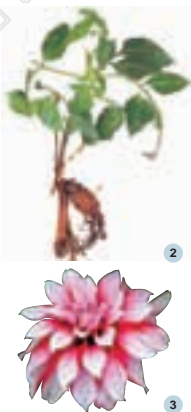
科名 菊科 Asteraceae/Compositae **屬名** 大麗花屬
別名 大理花、西番蓮、洋芍藥、天竺牡丹、地瓜花
英文名 Dahlia, Decorative Dahlia

喜乾燥、涼爽、光線充足及通透性好的環境，不耐寒，忌炎熱。以乾燥、富含腐植質、疏鬆、肥沃及排水良好的沙質土壤為宜。可作為切花和盆花供室內觀賞，為布置花壇和庭園的優良材料，花朵也是花籃、花圈和花束的理想材料。

形態特徵

多年生草本植物，高0.5~1.5m，肉質塊根肥大，莖直立，中空，有分枝。葉對生，羽狀深裂，裂片卵形，邊緣具鈍鋸齒。頭狀花序，由中間管狀花和周邊舌狀花組成，管狀花兩性，多為黃色，舌狀花單性，花朵大，有白、黃、橙、紅和紫色等。瘦果長橢圓形。

- ①管狀花兩性。
- ②肉質塊根肥大。
- ③有各種花色。



花材植物

雙子葉植物

51

資訊欄

說明該物種的科名、屬名、別名及英文名，以便讀者查詢。

側欄索引

依據植物在花藝上的利用部位為主要索引，再依植物特性作分類，以便讀者物種查索。

分布

原產墨西哥，現栽培的均為園藝種，有數千個品種。台灣各地廣泛栽培。

其他應用

根可入藥，有清熱解毒、消腫之功效。



開花周期

將該植物的開花時間以色塊標示，讓讀者一目了然。

目錄

作者序	2	插花用具介紹	16
監修序	3	花材介紹與選擇技巧	18
如何使用本書	4	花材與花器的搭配	21
淺談花卉藝術	14	配色技巧	22
		花藝的布置與應用	23
		花藝植物DIY	24

花材植物

雙子葉植物

✿ 爵床科

葉薊	32
小蝦花	33
串心花	34
黃蝦花	35

✿ 莧科

青葙	36
雞冠花	37
千日紅	38

✿ 夾竹桃科

軟枝黃蟬	39
小花黃蟬	40
飄香藤	41

✿ 蘿藦科

皇冠花	42
橡膠茉莉	43

✿ 菊科

金鈕扣	44
重瓣粉花瑪格麗特	45
友禪菊	46
雛菊	47
翠菊	48

菊花	49
----	----

大波斯菊	50
------	----

大麗花	51
-----	----

藍眼菊	52
-----	----

紫錐菊	53
-----	----

非洲菊	54
-----	----

茼蒿	55
----	----

向日葵	56
-----	----

麥稈菊	57
-----	----

白晶菊	58
-----	----

瓜葉菊	59
-----	----

黑心菊	60
-----	----

萬壽菊	61
-----	----

孔雀草	62
-----	----

百日草	63
-----	----

中葉百日草	64
-------	----

✿ 紫葳科

凌霄花	65
-----	----

✿ 木棉科

木棉	66
----	----

✿ 十字花科

紫羅蘭	67
-----	----

✿ 蠟梅科

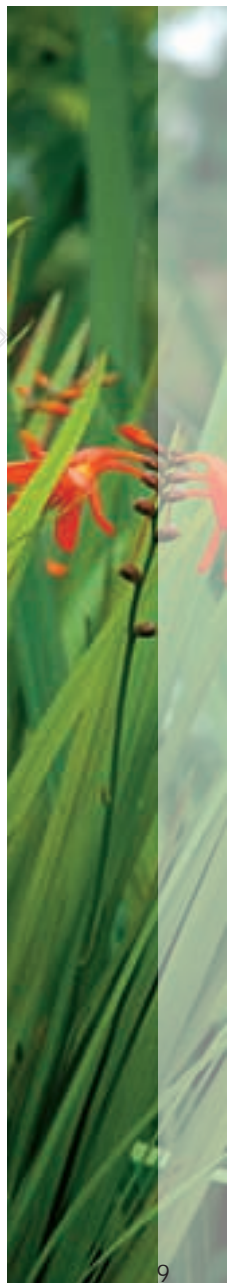
蠟梅	68	耳莢相思樹	89
 桔梗科		紫荊	90
風鈴草	69	黃野百合	91
桔梗	70	珊瑚刺桐	92
 忍冬科		雞冠刺桐	93
金銀木	71	刺桐	94
紅花金銀忍冬	72	翅果鐵刀木	95
 石竹科		紫藤	96
康乃馨	73	 千屈菜科	
石竹	74	紫薇	97
日本石竹	75	大花紫薇	98
滿天星	76	千屈菜	99
蔓枝滿天星	77	 木蘭科	
 杜鵑花科		白玉蘭	100
杜鵑花	78	玉蘭	101
 大戟科		洋玉蘭	102
紅尾鐵苧	79	紫玉蘭	103
猩猩草	80	二喬木蘭	104
銀邊翠	81	 錦葵科	
聖誕紅	82	風鈴花	105
 龍膽科		蜀葵	106
洋桔梗	83	美芙蓉	107
 牻牛兒苗科		木芙蓉	108
天竺葵	84	扶桑	109
 金絲桃科		木槿	110
金絲桃	85	錦葵	111
金絲梅	86	 野牡丹科	
 唇形科		寶蓮花	112
貝殼花	87	野牡丹	113
一串紅	88	蒂牡花	114
 豆科		 楝科	





樹蘭	115	✿ 報春花科	
✿ 桃金娘科		仙客來	136
桃金娘	116	✿ 山龍眼科	
串錢柳	117	全緣葉斑克木	137
黃金蒲桃	118	紅花銀樺	138
✿ 紫茉莉科		針墊花	139
九重葛	119	帝王花	140
✿ 蓮科		✿ 安石榴科	
蓮花	120	石榴	141
✿ 睡蓮科		✿ 毛茛科	
萍蓬草	121	耬斗菜	142
睡蓮	122	鐵線蓮	143
✿ 木犀科		翠雀花	144
連翹	123	黑種草	145
扭肚藤	124	芍藥	146
迎春花	125	牡丹	147
毛茉莉	126	陸蓮花	148
茉莉	127	✿ 薔薇科	
桂花	128	貼梗海棠	149
紫丁香	129	棣棠花	150
✿ 柳葉菜科		海棠	151
吊鐘花	130	梅花	152
✿ 罌粟科		桃花	153
荷包牡丹	131	櫻花	154
虞美人	132	雜交月季	155
✿ 海桐科		玫瑰	156
海桐	133	黃刺玫	157
✿ 藍雪花科		珍珠梅	158
星辰花	134	✿ 茜草科	
✿ 馬齒莧科		梔子花	159
松葉牡丹	135	重瓣黃梔	160

重瓣水梔子	161	繡球蔥	182
仙丹花	162	 水仙百合科	
 芸香科		水仙百合	183
月橘	163	 石蒜科	
 虎耳草科		君子蘭	184
白重瓣溲疏	164	文殊蘭	185
溲疏	165	亞馬遜百合	186
繡球花	166	火球花	187
 玄參科		孤挺花	188
天使花	167	金花石蒜	189
金魚草	168	石蒜	190
荷包花	169	紅水仙	191
紅花玉芙蓉	170	西洋水仙	192
鐘鈴花	171	中國水仙	193
炮竹紅	172	 天南星科	
 茄科		火鶴花	194
大花曼陀羅	173	紅苞芋	195
蝴蝶花	174	白鶴芋	196
 山茶科		綠巨人白鶴芋	197
山茶	175	馬蹄蓮	198
 金蓮花科		 鳳梨科	
金蓮花	176	觀賞鳳梨	199
 馬鞭草科		 美人蕉科	
臭茉莉	177	大花美人蕉	200
龍吐珠	178	 赫蕉科	
羽裂美女櫻	179	大豔紅赫蕉	201
馬纓丹	180	火紅赫蕉	202
 堇菜科		翠鳥赫蕉	203
大花三色堇	181	扇形赫蕉	204
單子葉植物		彩虹烏蕉	205
 蔥科		美女赫蕉	206





金火炬赫蕉	207	火焰腎藥蘭	233
沙龍赫蕉	208	🌸 雨久花科	
🌸 鳶尾科		鳳眼蓮	234
射干菖蒲	209	梭魚草	235
小蒼蘭	210	🌸 旅人蕉科	
鳶尾類	211	天堂鳥	236
🌸 百合科		🌸 蒟蒻薯科	
鈴蘭	212	箭根薯	237
嘉蘭	213	🌸 香蒲科	
黃花菜	214	香蒲類	238
萱草類	215	🌸 薑科	
玉簪類	216	月桃	239
風信子	217	斑葉月桃	240
火炬百合	218	紅花閉鞘薑	241
百合	219	閉鞘薑	242
鬱金香	220	薑荷花	243
🌸 黃花蘭科		火炬薑	244
水金英	221	蝴蝶薑	245
🌸 芭蕉科		黃薑花	246
紅花蕉	222	金薑花	247
地湧金蓮	223	紅球薑	248
🌸 蘭科			
葦草蘭	224		
嘉德麗雅蘭	225		
東亞蘭	226		
國蘭	227		
石斛蘭	228		
攀緣蘭	229		
文心蘭	230		
鶴頂蘭	231		
蝴蝶蘭	232		

果材植物

裸子植物

🌸 松科

松類 249

雙子葉植物

🌸 冬青科

枸骨 250

鐵冬青 251

✿ 蘿藦科		山楂	267
鈍釘頭果	252	枇杷	268
✿ 小檗科		火刺木	269
南天竹	253	✿ 芸香科	
✿ 臘脂樹科		佛手柑	270
臘脂樹	254	金橘	271
✿ 桔梗科		✿ 茄科	
銅錘玉帶草	255	朝天椒	272
✿ 忍冬科		櫻桃番茄	273
珊瑚樹	256	五指茄	274
✿ 山茱萸科		玉珊瑚	275
星點東瀛珊瑚	257	觀賞茄	276
✿ 柿樹科		✿ 馬鞭草科	
柿	258	紫珠	277
✿ 大戟科		杜虹花	278
蓖麻	259	✿ 葡萄科	
✿ 胡桃科		葡萄	279
楓楊	260	單子葉植物	
✿ 錦葵科		✿ 鳳梨科	
洛神葵	261	鳳梨	280
✿ 桑科		✿ 芭蕉科	
桑	262	芭蕉	281
✿ 紫金牛科		香蕉	282
朱砂根	263	✿ 枝材植物	
✿ 桃金娘科		蕨類植物	
扁櫻桃	264	✿ 石松科	
蓮霧	265	垂穗石松	283
✿ 酢漿草科		裸子植物	
楊桃	366	✿ 柏科	





柏科植物	284	紙莎草	303
✿ 羅漢松科		水蔥	304
長葉竹柏	285	✿ 禾本科	
蘭嶼羅漢松	286	竹類	305
竹柏	287	✿ 百合科	
雙子葉植物		天門冬	306
✿ 夾竹桃科		狐尾武竹	307
錦蔓長春	288	松葉武竹	308
✿ 紫草科		文竹	309
福建茶	289		
✿ 衛矛科		蕨類植物	
日本衛矛	290	✿ 鐵線蕨科	
✿ 山茱萸科		拉麗鐵線蕨	310
紅瑞木	291	✿ 鐵角蕨科	
✿ 大戟科		台灣山蘇花	311
雪花木	292	✿ 蚌殼蕨科	
紅雀珊瑚	293	金狗毛蕨	312
✿ 唇形科		✿ 杪欏科	
彩葉草	294	筆筒樹	313
✿ 楊柳科		✿ 腎蕨科	
垂柳	295	腎蕨	314
銀柳	296		
龍爪柳	297	裸子植物	
單子葉植物		✿ 鳳尾蕉科	
✿ 龍舌蘭科		鳳尾蕉	315
千年木	298	美葉鳳尾蕉	316
富貴竹	299		
百合竹	300	雙子葉植物	
油點木	301	✿ 莧科	
✿ 莎草科		雁來紅	317
輪傘莎草	302	✿ 五加科	

八角金盤	318	澤瀉科	
洋常春藤	319	象耳澤瀉	340
常春藤	320	天南星科	
鵝掌柴類	321	粗肋草	341
熊掌木	322	姑婆芋	342
菊科		黛粉葉	343
金球菊	323	龜背芋	344
蘆荳	324	小天使蔓綠絨	345
銀葉菊	325	春羽蔓綠絨	346
山菊	326	棕櫚科	
秋海棠科		叢立檳榔	347
秋海棠類	327	叢立孔雀椰子	348
十字花科		黃椰子	349
彩葉甘藍	328	可可椰子	350
大戟科		蒲葵	351
變葉木	329	羅比親王海欖	352
紅背桂	330	觀音棕竹	353
野牡丹科		棕櫚	354
銀絨野牡丹	331	仙茅科	
桑科		大葉仙茅	355
印度橡膠樹	332	百合科	
琴葉榕	333	蜘蛛抱蛋	356
蕁麻科		露兜樹科	
冷水花	334	露兜樹類	357
毛蝦蟆草	335	禾本科	
龍舌蘭科		斑葉芒	358
金邊龍舌蘭	336	中名索引	359
朱蕉	337	學名索引	362
香龍血樹	338	參考文獻	365
虎尾蘭	339	圖片作者名錄	365



淺談花卉藝術

植物向來具有一股療癒身心靈的力量，不論是多麼沉悶的環境，只要擺上一盆花草或是花卉藝術品，整個空間的氛圍彷彿充滿大自然綠意，讓人們的心情頓時感到愉悅。

近年來，隨著花藝生活化的觀念普及，不論是在公共空間、居家環境，甚至是一些活動會場，不時可見各式極具設計感的花卉藝術或是綠色盆栽點綴其中，將現場氣氛及硬體空間烘托的更為出色，成為最具畫龍點睛的一項布置。

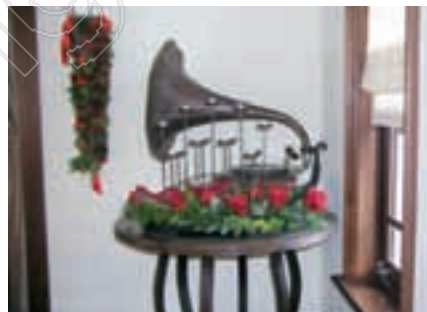
花藝設計必須注重整體氣氛營造，不論是東方還是歐美學派，都是藉著色彩及形體的搭配來闡釋植物美感及其特色，因此一名稱職的花藝設計者，必須同時具備植物學、色彩學、造型原理、建築學、黃金比例，以及家飾用品風格等豐富知識，這樣一來，才能真正設計出兼具質感又能動人心弦的作品。

一般來說，我們將插花時是否有經過規劃及構思，簡單將花卉藝術分為二種：



↑於室內空間擺上一盆觀賞花卉不僅讓人賞心悅目，也可帶來不同的氛圍和效果。

→窗台邊綠意盎然的植栽，是不是別有風趣呢！



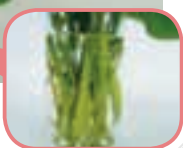
↑在茶几上、窗邊或是角落空間，巧妙地運用植物做布置，可達到相得益彰的效果喔！



1.「信手拈來皆藝術」，只要能將內心感覺及把對花的感情表達出來，皆可稱為花卉藝術，此種插花手法基本上是追求把每種花卉本身所代表的語言處理的很好即可，因此較為隨性，無一定章法，具有一種渾然天成的美感。



↑ 未經過安排的花藝設計花束。



↑ 隨手將美麗的花卉放入可愛的花器當中，不需經過特別安排，即具有美感。

2.透過花卉藝術的專業知識，依據對植物根、莖、葉、枝、花、果，或者是石頭、土壤、花器的了解，呈現出所要訴求的作品主題，將其融入在現代建築或古典建築裡，是一種經由設計及巧妙組合過後的視覺藝術作品。



↑ 經過安排的花藝設計花束。



↑ 經由設計及巧妙組合過後的花卉藝術作品。

其實，真正的花卉藝術，並不需要大量的花卉或是搭配昂貴的花器，您只要能把花藝植物本身的質感、個性完整而真實的呈現出來，並配合現代空間來思考作品精神，一花一葉一世界的最高境界就能自然呈現，這也是就是花卉藝術的精神。

插花用具介紹

「工欲善其事，必先利其器」，在進行插花作業之前，除了必須先構思好所要呈現的設計風格外，也要準備好下列器具及材料，這樣在作業過程中，才能達到事半功倍的效果喔！

刀具：可分為剪刀、圓藝剪、萬用刀、鋸子等，剪刀、圓藝剪主要是用來修剪花材、枝材及葉材，您可依據材料的粗細，選擇適當工具，萬用刀則是用來切割吸水海綿。

鉗子：剪裁鐵絲或是箍緊鐵絲時使用。

吸水海綿：具有吸水功能，可使花朵安全固定在上面。

麻繩：綑綁花束固定用，亦可作為裝飾。



魔帶、鐵絲：可用來加長或是綑綁枝條，達到支撐、穩固的作用。

劍山：金屬材質，插花固定用，通常使用在東方插花設計時。

熱溶膠槍：用來固定組合用。

膠帶：建議選擇綠色或是棕色，是輔助固定用材料。

緞帶：當作品完成時，於適當位置綁上緞帶可增加質感。

花器：用來置入花卉的器皿，可依據花藝作品特性選擇不同造型的花器。

亮葉劑：可使葉片呈現自然光澤。

其他裝飾用品：樹皮、蛇木、石頭、貝殼、藤球等。



↑ 各式花器。



花材介紹與選擇技巧

花藝設計前，我們須對花材的形狀有所了解，這樣才能掌握植物在花藝設計上該如何應用。一般來說，我們可依照各種花卉的形狀，大致將其區分為：點狀花、線條花、塊狀花、面狀花、小花以及有個性的花材。

點狀花

例如康乃馨、玫瑰、太陽花、洋桔梗等，當設計圓形造型時可作為參考。



↑康乃馨。



↑玫瑰。



↑圓形造型的花藝作品。

線條花

例如劍蘭、晚香玉、繡線、水燭、太蘭草、龍蘭、小天堂鳥等，當有線條造型設計時，可參考以上花材。



↑劍蘭。



↑繡線。



塊狀花

例如向日葵、帝王花等，插在作品上，皆用在中心點。

←向日葵。

面狀花

例如火鶴花葉、電信蘭葉、芋葉、八角金盤等，有面積、範圍較廣的葉材。



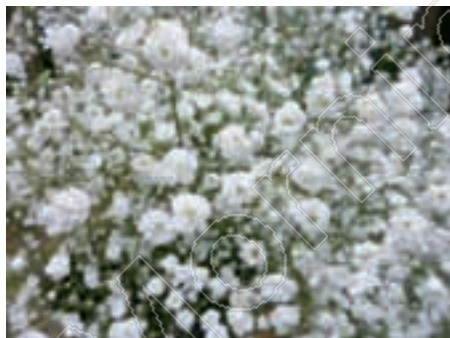
↑百合花。



↑八角金盤。

小花

例如滿天星、麒麟草、卡斯比亞、小花紫孔雀等，基本上其具有填補空間及調和色彩的效果。



↑滿天星。



↑小花紫孔雀。



有個性的花材

例如赫蕉、垂蕉、天堂鳥等，該花種通常利用於設計有個性或是自由創作時，主要是用來表現抽象、新潮主題。

←天堂鳥。

花卉選擇及整理技巧

由於花材摘剪下來後，保存期限較短，因此在選購上需注意其外觀是否新鮮，基本上，依據花卉的不同，挑選技巧有些許差異，但只要掌握花莖挺直、花苞飽滿結實、花瓣無缺損或黃化、葉片翠綠等幾個判斷原則即可，此外，花材選購回來後，在進行插瓶之前，別忘了要重新整理切口，以延長花藝作品的觀賞期限。



→新鮮的玫瑰其花瓣會呈現鮮豔有光澤的顏色。



↑進行插瓶或盆插之前，先利用刀片或是剪刀斜切花莖，以增加吸水面積。



↑接著清除多餘葉片或是修剪多餘分枝。

↑處理完花材後即可進行插瓶。

花材與花器的搭配

花材的挑選可隨個人喜好及興趣，然而縱使有熟練的技巧，作品的呈現搭配得宜，也要配合適當的花器才能相得益彰。因此，一個令人感到印象深刻的花藝作品，除了具有別出心裁的設計外，若要達到讓人印象深刻，不妨從花材與花器間的協調開始著手思考，因為同一種花擺放在不同的花瓶中可產生完全不一樣的生動表情，接著進一步以色彩搭配、綠色點綴、葉片曲線造型等多方面去激發出更豐富的花藝可能性。



↑圓形的花材適合圓形花器，亦適合設計圓形造型。



↑線條花基本上適合像大地的設計，花器亦可用寬廣的器皿或高腳又方正的花器最適當。



↑任何一種花材只要放在適當的花器內，不論在造型或是質感上都可發揮到最佳的視覺效果。



↑利用色彩鮮明的花器將植栽陳列在現代空間裡，頗為雅致。

配色技巧

花藝作品的優劣，色彩搭配也是重要一環，任何一種設計都有色彩變化，黑與白也是一種色彩，色彩運用得宜，可以產生遠近、輕重、安定的各種視覺效果，為作品增添層次感及豐富度。

一般來說，色彩的搭配可依據所要表達的主題風格，從同色系、對比色、淺色系或極端的配色方式來做應用，例如想要呈現出春天的氛圍時，就可利用粉嫩的色彩和綠色做搭配，秋天的氛圍則是選擇黃色、桔色或是咖啡色系。基本上，想要了解顏色與顏色之間該如何搭配，各種花卉形狀之間的選搭，哪些形狀具有協調效果，就必須改變自己對花材的敏感度，因為植物具有顏色及生命力，需要我們細心觀察，才能善用這些素材來營造作品豐富度。



↑具有秋天豐富色彩的花卉藝術作品。



↑透過色彩搭配，呈現出作品的層次感及豐富度。

花藝的布置與應用

「空間因花而美麗」，一間時尚的設計名店，在進行室內花藝布置時，大多會採用現代花藝設計，也會應用藍色配白色等較具現代感的色系，以展現出尊貴高雅的格調。由此可知，花藝作品與布置空間、色彩及質感具有很大關聯性，因此進行花藝布置時，需注意到幾項大原則，即所謂的主題、比例協調、平衡、動感、對比應用及調和效果，這是花藝布置的入門原則，只要掌握以上幾個要點，布置出來的效果就不至於會太過呆板。

近年來，隨著經濟發展，國民生活水準逐漸提升，花卉藝術的應用不再僅侷限於餽贈花束或是祝賀花籃，在日常生活當中，不論是空間氣氛營造、餐桌擺飾、會場布置、新娘捧花、胸花、頭飾，都可見到花卉藝術以不同的呈現方式，展現其多變的迷人姿態，甚至部分建築也開始利用綠色植物營造出植栽牆，呈現出綠意盎然的建築特色，此舉不僅具有節能減碳功能，也讓花藝設計有了無限的創意延伸。



↑運用花卉藝術進行會場布置，頓時讓空間氛圍生動許多。



↑胸花設計。



↑捧花設計。

向日葵

材料

黑色圓形花器 1個
吸水海綿 3塊
向日葵 20支
火鶴 10支

紫孔雀 1/3把
麒麟草 1/2把
楠柏 1/5把



Step 1

先把向日葵插在海綿上，以前低後高方式固定好，再利用剪下的向日葵枝梗作橫線捆綁成一個構圖畫面。



Step 2

接著把楠柏剪短插在海綿上，將海綿蓋住。楠柏置入時不能重疊太多，要自然一點。



Step 3

在向日葵之間的空間插入麒麟草，並以直立插作。



Step 4

將火鶴插在向日葵下方呈現單面的表現。



Step 5

最後插上小花紫孔雀點綴整個底部，即可完成。



完成

火鶴

材料

黑色方型花器1個
吸水海綿2塊
火鶴5支
茉莉葉適量
太陽花5支

文心蘭適量
麒麟草1/2把
星辰花1把
水燭葉1把
電信葉2支



Step 1

以水燭葉作為線條，插入海綿後方1/3處，接著取1支電信葉壓低於左後方後，再取1支插入右後方。



Step 2

取茉莉葉鋪底後，先將3支火鶴插於左側，再取2支插於右側。



Step 3

將百合插於焦點中心處。



Step 4

取5支太陽花，3支插於左側，2支插於右側。



Step 5

取5支麒麟草填補前、後方的空間。



Step 6

將宛如蝴蝶般姿態的文心蘭插於右側。



Step 7

最後將星辰花點綴其中，即完成美麗作品。



蘭花

材料

白色方型花器 1只
培養土 1包
蝴蝶蘭 1株
黃金葛 2盆
白木 1/2把

藤球 3個
緞帶 30公分



Step 1

先於花器內鋪上一層培養土，接著將蝴蝶蘭自軟盆中取出，植入花器內。



Step 2

固定好蝴蝶蘭位置後，接著將黃金葛插於土壤上方。



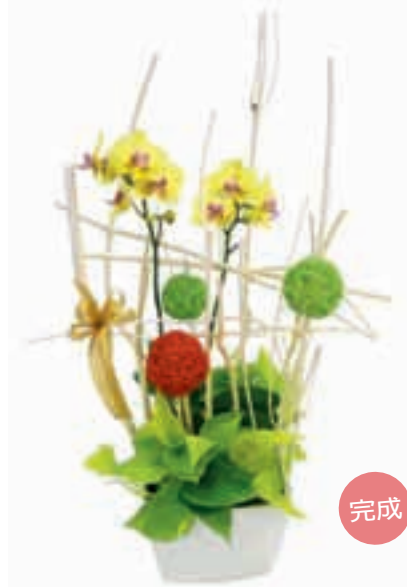
Step 3

利用白木材料延伸方型花器，作架構方式，以垂直及橫向網綁成構圖畫面。



Step 4

最後放上藤球及緞帶點綴整個作品畫面，使作品更加活潑生動。



完成