



**老貓這樣顧，
長壽又健康**

都在「高齡期」度過

貓咪的一生可分為三個時期

依照年齡所劃分的成長階段稱為時期。

對於如何劃分貓咪成長時期的概念有好幾種，一般常用的階段劃分為「幼齡期」、

「成熟期」、「高齡期」等三個時期。

「幼齡期」，是指貓咪出生至滿一周歲期間，體格等各方面呈爆發性成長的時期。

「成熟期」，是指貓咪年紀滿一周歲，體格發育宛如大貓咪，體力與精神雙方面也趨於穩定的時期。到了七歲以後，貓咪就進入所謂的「高齡期」。這麼劃分不代表貓咪會在七歲以後立即老化，而是意味著貓咪的體力會在七歲以後日漸走下坡。七歲以上的貓咪即使外表與年輕時差不多，但確實已經上了年紀。為了讓飼主對於貓咪的年紀能有比較明確的概念，本單元特別在最下方提供「貓咪與人類年齡對照表」。

貓咪社會也出現高齡化趨勢

根據東京農工大學在一九九一年所進行的調查，日本的家貓平均壽命是五・一歲。

這數值難免給人家貓壽命短暫的印象。不過，以前的飼主多半允許家貓外出活動，或許是造成這個數值結果的原因。二〇一一年，日本寵物食品協會的統計資料指出，家貓的平均壽命到達一四・四歲。比起一九九一年，貓咪的平均壽命延長將近十年左右。這個可喜的現象可歸功於優質貓飼料普及，以及動物醫學進步等因素。

• Adult



• Kitten



貓咪的各成長時期

Adult 成熟期			Kitten 幼齡期				誕生
5歲	4歲	3歲	2歲	1歲	9個月	6個月	3個月
36歲	32歲	28歲	24歲	15歲	12歲	8歲	4歲

※ 年齡僅供參考

貓咪有大半輩子

趁愛貓年輕時多為牠留意健康
愛貓便可享受充實的老年生活

從家貓的平均壽命長達

一四・四歲，以及七歲以後就進入高齡期來看，家貓有大半輩子上在過高齡生活。這同時也說明了比起活力充沛的幼齡期，以及各方面發展都呈現穩定的成熟期，在飼主與愛貓的相處時間中，愛貓的高齡期所佔的時間可能是最長的。

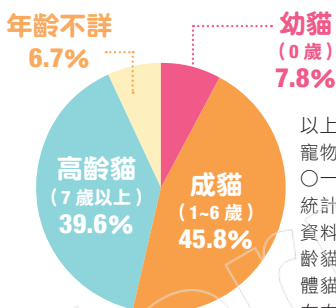
假如飼主希望愛貓能夠享受充實的老年生活，那麼飼主的細心照料絕對不可少。呼籲各位飼主，多為愛貓留意飲食、生活環境等方面，為愛貓防範疾病於未然，盡可能把愛貓養成長壽貓吧！

本書將提供飼主許多幫助愛貓延年益壽的知識與飼養技巧，

歡迎愛貓人士翻閱參考。

提醒飼主，可別誤會關心愛貓的健康是等愛貓老了以後才開始的工作。從愛貓年輕的時候就多多關心牠的健康，為愛貓培養良好的體格基礎、健全免疫能力非常重要！換句話說，本書不只適合高齡貓咪的飼主，也非常適合年輕貓咪的飼主參考喔。

各年齡層家貓所佔比例



以上數據來自日本寵物飼料協會於二〇一一年所作出的統計資料。由以上資料可知，飼養高齡貓咪的飼主佔全體貓咪飼主的四成左右。這意味著，高齡化已經出現在貓咪社會中。



Senior 高齡期

7歲

14歲	13歲	12歲	11歲	10歲	9歲	8歲	7歲	6歲
72歲	68歲	64歲	60歲	56歲	52歲	48歲	44歲	40歲

身體變化

別忽視愛貓的老化徵兆

當飼主發現本單元所列舉

的幾種現象出現在愛貓身上

時，代表愛貓已經出現老化徵

兆。有些貓咪會因為五官退

化、感覺遲鈍而不安。請飼主

用比以往更細心的方式照顧愛

貓，並且依照愛貓的情況調整

照顧方式。不過，由於下列情

形並不完全是因為年紀衰老而

引起，也有可能是疾病或受傷

所致。因此提醒飼主，可別單

純以「愛貓年紀大了」輕忽以

下現象，當愛貓出現令人不放

心的症狀時，建議飼主還是要

帶愛貓就醫

比較保險。



眼 視力衰退 不易察覺

即使看不見東西，貓咪也還有聽覺或嗅覺可以輔助生活，因此視力衰退並不會對貓咪的生活形成重大妨礙。甚至有不少飼主根本沒有發現愛貓已經喪失視力。

耳 聽力衰退 叫聲變大

和人類一樣，貓咪的聽力也會因年老而衰退。聽力衰退可能造成的現象例如：飼主叫名字時不會回頭，小聲叫喚就沒反應等。有些貓咪會因為聽不清楚自己的聲音，而叫得比年輕時候大聲。

鼻 嗅覺衰退 食慾不振

貓咪習慣藉由「氣味」判斷食物。一旦嗅覺衰退，貓咪的食慾往往就會跟著變差。甚至曾有貓咪因為無法辨認毒物的氣味而誤食毒物的例子。

口 口臭 甚至掉牙

年紀大的貓咪容易罹患牙周病，因此出現口臭、掉牙等症狀。平常就幫愛貓刷牙，護理口腔，對愛貓的全身健康很有幫助喔！



伴隨高齡而來的

活動力 不愛活動 連遊戲都沒勁



睡眠時間延長，步伐緩慢。部分貓咪變得比年輕時更愛撒嬌，有些貓咪變得很神經質。

毛 不勤理毛、毛質乾燥 白毛變多、被毛分層

不勤理毛或老化都會導致毛質乾燥、被毛分層（如右圖）或白毛變多。請勤為愛貓梳毛。



體重 高齡期初期過胖 後期過瘦都需留意

由於身體的基礎代謝能力會隨年紀增長而衰退，年紀大的貓咪很容易因為胃口太好而過胖。相對的，年齡超過十五歲的高齡貓咪很容易因為胃口變差而暴瘦。高齡貓咪的食量異常增加有可能是疾病的徵兆。

爪 疏於磨爪 爪子過長

年紀大了以後，貓咪會越來越懶得磨爪，爪子很快就會變長。爪子太長容易刺傷肉墊，請勤為愛貓修剪爪子。

肉墊 表皮乾燥 甚至龜裂



肉墊乾燥，甚至龜裂。假如貓咪會因為肉墊過度乾燥而疼痛，請飼主幫忙塗抹專用藥膏。

肌力 肌力衰退 跳躍吃力

肌力隨體力走下坡，無法再像以前一樣跳高。請飼主為愛貓縮減高低落差，幫助愛貓攀登高處。



貓咪一**生病**或**受傷**
飼主馬上就能發現，
不是嗎？



貓咪是會
掩飾生病或受傷
情形的動物！

在自然界中，暴露身體弱點，等於暴露在被天敵盯上的危機之中。因此，就算生病了、受傷了，無論身體狀況再怎麼糟糕，貓咪也會盡量隱藏病痛，企圖躲過周遭天敵的偵查——這是貓咪與生俱來的本能。換句話說，乍看似乎很有元氣的貓咪，身體可能正在承受病痛折磨。而且有不少例子是等到飼主察覺有異時，醫師已經宣告束手無策了。事實上，只要能夠早期發現、早期治療，病痛通常不是什麼大問題。問題往往在於「症狀惡化到難以治療以後才發現」。因此提醒飼主，即時掌握隱約略見的異常，任何症狀都不輕忽，就能贏得早期發現、早期治療的先機！



眼睛

眼屎、眼淚

觀察貓咪有沒有在流眼淚，眼睛有沒有溼溼的，眼睛周圍有沒有腫脹，眼球有沒有充血。

詳見第 132 頁



若時間允許的話，請每天摸摸牠、抱抱牠，兼做全身檢查，查看身體是否出現異狀。假如愛貓因為撫觸而有疼痛反應，身上出現硬塊或脫毛現象，代表愛貓可能罹患疾病或受傷。



請飼主留意愛貓的毛層
若出現異狀，請儘快帶愛貓接受診察。

毛層

過度舔舐、脫毛

舔毛方式異常，持續舔舐同一處，甚至舔到毛都禿了。這意味著禿毛部位出現不適。

詳見第 123 頁



臀部四周

小便

平常就要留意小便的顏色、氣味、尿量與次數。貓咪容易罹患泌尿疾病，飼主一旦察覺貓咪出現些微異狀，就要儘快帶愛貓接受診察。

詳見第 112 頁

糞便

在某些情況下，即使貓咪已經拉肚子了，糞便的外觀還是與平常差不多。總之，貓咪的糞便是否異常非常難辨別。另外提醒飼主，也要留意糞便內有無混雜異物。

詳見第 116 頁



檢查這些地方！

以下檢查要點能幫助飼主早期發現貓咪是否生病或受傷。平日多留意愛貓大小便的量與狀態，掌握食量或飲水量的變化等，是非常重要的日常飼養課題喔！

口、鼻

打噴嚏、咳嗽

每天打噴嚏或咳嗽一至兩次是正常的生理現象。假如每天連續發生好幾次就不能放著不管，還是要上醫院接受診療比較恰當。



詳見第 127 頁

鼻水、鼻屎

貓咪剛睡醒的時候鼻子會有些微溼潤，或是偶爾有鼻屎之類的髒東西黏在鼻腔裡面屬於正常情形。至於流鼻水，恐怕就是感冒等疾病的徵兆。



詳見第 131 頁



嘔吐

貓咪本身就是常嘔吐的動物。不過假如貓咪每天都嘔吐，無論精神看起來再怎麼好，恐怕也是有問題的。請飼主留意

詳見第 120 頁

意貓咪嘔吐的情形。



流口水

貓咪在吃東西或睡覺以外的時間流口水，可能是口腔發炎。而口腔發炎有可能是感染造成免疫能力下降所引起的症狀。

詳見第 129 頁

行動

飲食

請留意貓咪每天的食量或飲水量，以便即時了解貓咪是否食慾不佳或胃口過好，以及飲水量有無異常增減。

詳見第 133 頁



亂叫

貓咪拚命哀叫，或是針對平常不會在意的東西狂叫，可能是在傳達某種訊息。請飼主留意愛貓是在什麼狀況下喵喵叫的。

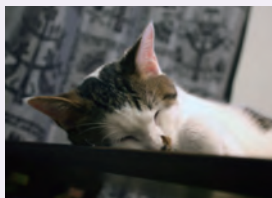
詳見第 134 頁



睡眠

貓咪是很愛睡覺的動物。可是，貓咪躲到平常沒有習慣躲藏的衣櫥裡睡覺，就有可能是貓咪身體不舒服的訊號。

詳見第 135 頁



這種小便

安心

正常的黃色
沒有雜質的尿液



貓咪是不太喝水的動物，尿液本來就比較濃。只要是沒有雜質的黃色尿液，應該就沒有問題。至於排尿量則會因貓咪而異，所以請飼主了解愛貓平常的排尿量。一旦排尿量增加或減少，就有可能是異常情形。

小便



不只要檢查小便的量、顏色、氣味、小便中有沒有雜質，也要留意小便的姿勢喔。

上廁所姿勢怪怪的

危險



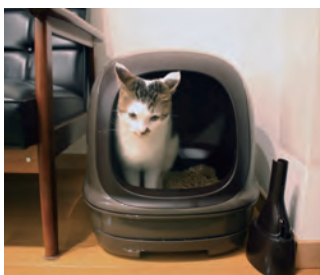
在其他地方上廁所

假如不是因為便盆太髒，逼迫貓咪在其他地方上廁所，就有可能是排泄時的疼痛導致貓咪無法自我控制上廁所的地點。



上廁所次數過於頻繁

一天要上好幾次廁所，而且每次只尿一點點，這恐怕是膀胱炎或尿道結石症的徵兆。提醒飼主平常就要留意愛貓一天要上幾次廁所，這也是很重要的關心喔！



上廁所時間過長

若貓咪在便盆上使勁很久，可能是膀胱炎或尿道結石症的徵兆。假如貓咪幾乎排不出尿液，就有可能罹患尿道閉塞症，這是非常危險的病症，請立即帶愛貓就醫。

這種小便

危險

顏色太深



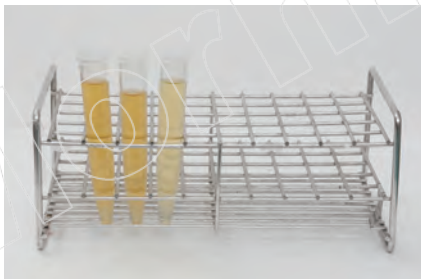
顏色深到像燉南瓜湯那樣的深色尿液稱為「膽紅素尿」。這種尿液代表貓咪有罹患肝病、溶血性貧血症或重度膀胱炎的嫌疑，必須儘快就醫，接受診療。

血尿



血尿表示膀胱或尿道受傷。血尿的顏色不一定是血紅色，有時也會呈現橘色或茶褐色。血尿可能是膀胱炎或尿道結石症的症狀，請儘速帶愛貓就醫，以免延誤治療。

尿色很淡，尿量很多



貓咪的尿液顏色淡得像水一樣（如照片右所示），有可能是慢性腎功能衰竭或糖尿病的徵兆。貓咪尿液的顏色之所以那麼淡，是因為原本應該藉由尿液排出體外的老廢物質沒有正常代謝到尿液中。尿量很多的原因是身體無法正常利用水分，導致貓咪必須比平常喝更多水以應付身體需求，才會造成單日排尿量大增的情形。

尿液混雜晶亮的結晶物質



附著在試管上像砂粒一般的東西，就是貓咪體內形成的結晶。當尿液中的礦物質結晶顆粒大到所謂的結石程度，就會傷害膀胱等器官。一旦貓咪的尿液中出現亮晶晶的物質，請懷疑是否就是礦物質的結晶。

發覺小便不對勁時，請儘速安排尿液檢查

貓咪的泌尿疾病攸關性命安危

貓咪原本生活在沙漠環境，水喝很少也無所謂，因為身體早已演化出把老廢物質濃縮到少許水分中再以尿液形式排出體外的機制。可是當貓咪的飲水量過少，過濾老廢物質的任務就會成為腎臟的沉重負荷，腎臟長期負荷過重就會演變成無法復元的疾病——慢性腎功能衰竭。此外，過濃的尿液也容易使其中的礦物質形成結晶，也就是所謂的尿道結石症。一旦結晶顆粒阻塞尿道（尿道閉塞症），就會造成尿液無法排出體外。假如一整天下來尿液都排不出體外，就會進一步演變成「尿毒症」，引發性命危險。

慢性腎功能衰竭↓詳見第186頁

尿道結石症↓詳見第182頁

發現尿液中出現玻璃般閃亮的結晶顆粒就應立刻送醫

尿液中有結晶形成，尿液就會混雜玻璃般晶亮的顆粒——這就是尿道結石症的徵兆。即便使用紙砂也可看出結晶顆粒，使用雙層式看護墊或隔尿墊更是明顯。血尿是膀胱炎或尿道結石症的徵兆，一旦發現，務必儘速帶愛貓就醫。

膀胱炎↓詳見第182頁

排尿過多過少都不好也要留意氣味變化

膀胱炎等疾病會造成單次排尿量變少。相反的，糖尿病或慢性腎功能衰竭之類的疾病會造成單次排尿量增加。以排尿量變多為例，尿液的顏色會淡到和水很接近，起初不會有特殊氣味，時間久了，就會出現甜膩膩或發酸，類似腐敗的氣味。

糖尿病↓詳見第196頁

發覺不對勁就要趕緊安排尿液檢查

就貓咪的生理來說，小便方面的疾病屬於急症，單是一天尿不出來就可能要了貓咪的命。所以請飼主平常就要確實了解貓咪的排尿情形，只要察覺情形異常，就要立刻採集尿液，送到醫院化驗。

假如沒有辦法在家裡自行採集貓咪的尿液，就必須在醫院採集。醫院可能會以壓迫膀胱，或將導尿管插入尿道的方式幫助貓咪排尿。視情況，也可能以針頭插入膀胱抽取尿液，不過這種方式會使貓咪感到疼痛。因此建議飼主儘量在家中採集尿液帶到醫院化驗。

尿液採集方法↓詳見第163頁



pH 試紙有各種類型。請選用可以涵蓋貓咪尿液的標準酸鹼值（6.2～6.6）的試紙。



可以大略顯示尿液的酸鹼值的貓砂。遇到酸性尿液變化成橘色，遇中性尿液變化成綠色，遇到鹼性尿液變化成藍色。

在家檢測尿液的酸鹼值
正常貓咪尿液的酸鹼值在 pH 6.2～6.6 之間，呈弱酸性。太酸或太鹼都容易引發尿道結石，危害健康。近來市面上已有販售可以顯示尿液酸鹼值的貓砂，飼主不妨選購利用。不過這種貓砂只能顯示尿液呈酸性或鹼性，所以只能作為初步參考依據。假如想要知道正確的酸鹼值，請使用 pH 試紙檢驗。

了解小便的量



貓咪平均每日排尿量如下表所示。雖然尿液被貓砂或看護墊吸收會影響飼主判斷正確的排尿量，不過還是可以透過貓砂凝塊的大小，或是尿液渲染於護墊的面積得知大概。

每日標準排尿量

體重	排尿量
3kg	30～90ml
3.5kg	35～105ml
4kg	40～120ml
4.5kg	45～135ml
5kg	50～150ml

多觀察貓咪上廁所的樣子
假如飼主不了解貓平時的模式，即使貓有異樣，飼主也難以察覺。建議在情況允許的範圍內，了解愛貓平常一天要上廁所幾次，每天或每次上廁所的排泄量，甚至排泄物的氣味等。這很重要喔。因為貓是很會忍耐的動物，在不舒服到某個程度以前，貓都會盡量忍耐。所以飼主能夠及時察覺貓咪出現異樣是很重要的事！

尿液的量、顏色
或氣味出現變化
就是疾病的徵兆喔！



這種糞便

安心

乾乾的、硬硬的



像照片那樣粒粒分明的糞便就是健康的糞便。由於貓咪原本就是不太喝水的動物，加上大腸還會再吸收水分，貓咪的糞便自然就變成這種形狀了。看起來很像人類便秘時的糞便吧。

成貓單日排便量約
等於一根人類食指



就體積來說，成貓的單日排便量大約等於人類的一根食指。實際排便量則受到貓咪的體格或食量影響。

糞便

平常多留意，
觀察有沒有雜物混雜其中。



乾乾的、粒粒分明就是好糞便

貓咪不習慣喝太多水，糞便通常乾

燥、呈顆粒狀，顆粒比兔子糞便稍大一些。比較勤勞的飼主習慣在改變飼料或貓咪亂吞異物以後，連續數日觀察貓咪的糞便狀態。排泄物是健康的指標！建議飼主每天了解愛貓的糞便狀態，以便及時發現異樣。

有些糞便乍看正常，必須仔細觀察才能發現異狀！

有些貓咪糞便乍看起來很正常，仔細觀察才能發現異物混雜其中，或是顏色出現變化。或是就人類的觀點看來正常，就貓咪的生理來說往往是太軟了。假如以上現象只持續兩、三天，那麼後續只要追蹤觀察就好。假如每天接連出現異常糞便，那麼就要委託醫院檢查糞便比較保險。

糞便檢查 ↓ 詳見第163頁

灰色地帶的糞便，每天這樣就有問題！

詭異……

長條軟便



乍看之下，這種糞便好像沒什麼問題。可是這種軟度的糞便就貓咪的生理來說，已經可以歸類為軟便了。假如貓咪只是偶爾排出軟便，通常不需要特別擔心。假如貓咪經常排出軟便，就要擔心貓咪是否罹患慢性腸道疾病。

夾雜貓毛



貓咪可能在遊戲等時候吞入脫落的毛，才會排出夾雜貓毛的糞便。不過貓咪也可能誤食貓毛以外的東西，才會變成這種樣子。貓咪吃下毛線等異物可能引發腸道阻塞等重大疾病，請飼主謹慎留意。

顏色偏白、乾鬆的大便



乍看正常，
但總覺得哪裡不對勁？

詭異……

假如每天接連排出模樣怪怪的大便，就要上醫院檢查喔！

過分乾燥，幾乎不含水分，而且外觀偏白的貓咪糞便。這種糞便對高齡貓咪來說還蠻常見的，但也不能說是貓咪不年輕了，所以排出這種糞便就算正常。假如貓咪只是偶爾排出乾鬆偏白的糞便是沒有關係的。假如貓咪每天接連排出這種糞便，飼主就得懷疑貓咪是否罹患胰臟炎、肝炎或腸炎了。



這種糞便

危險

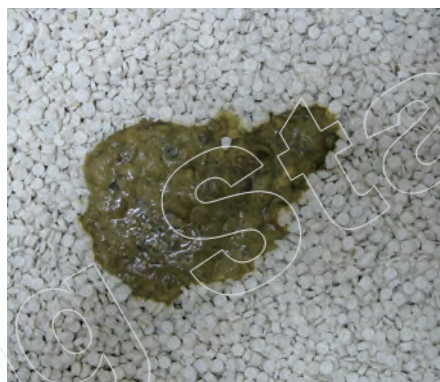
附著血液或黏膜



貓咪排出稍微黏黏的，有血液附著的糞便，或是帶有血液黏膜附著於糊狀腹瀉糞便上，有可能是大腸方面發生疾病的徵兆。假如同時伴隨嘔吐、發燒症狀，就有可能感染貓泛白血球減少症等病毒感染症，或腸道遭沙門氏桿菌感染等細菌感染症。症狀嚴重時一定要立即送醫，一刻都拖延不得！

水狀、糊狀、黑焦油狀的腹瀉糞便

貓咪排出黑焦油狀的腹瀉糞便是胃或小腸方面發生疾病的徵兆。若不是黑焦油狀，而是持續排出糊狀或水狀糞便，則可能是急性腸胃炎或其他感染症的徵兆。此外，也有可能是癌症的主要徵兆。



出現寄生蟲或寄生蟲卵



照顧幼小流浪貓，或與流浪貓接觸時，貓咪有可能排出遭寄生蟲寄生的糞便。常見的寄生蟲有蛔蟲、條蟲等。糞便表面也有可能出現其他蟲子，或混雜形狀如米粒的蟲卵。寄生蟲寄生於貓咪體內時會搶奪貓咪的營養，危害貓咪健康。

寄生蟲資訊→詳見第 150 頁

痛苦地張開雙腳使勁站著

這可能是因為便秘所致。嚴重的便秘狀態持續的痛苦表現，可能是因為吃進去的毛積累於胃部 and 腸內而形成阻礙排便的毛球症；或是糞便積累於腸內，使結腸變大的巨大結腸症所致。



日常生活中常見的腹瀉或便秘原因

飼主餵食不適合貓咪體質的食物，例如貓咪無法消化的牛奶，或是貓咪自己吃太多導致消化不良等，都是日常生活中常見的腹瀉或便秘原因。體型肥胖的貓咪有可能因為內臟受壓迫而影響排便順暢。貓咪自行理毛時吞下貓毛，導致貓毛阻塞腸道也有可能造成便秘。有鑑於此，請飼主平常多為貓咪梳毛。

環境變化也可能改變糞便狀態

家裡多了新貓咪等環境變化所引起的心理壓力也有可能影響生理，造成腹瀉。環境變化包含廁所方面的改變，例如廁所位置改變。有些貓咪對如廁環境變化相當敏感，即使只有貓砂改變都很在意。因此建議飼主在打算更換貓砂種類時，採取逐步添加新貓砂的方式幫助貓咪逐漸適應。

劇烈的水性腹瀉、血便或嘔吐
都有可能危及性命

劇烈的腹瀉或血便加上嘔吐，讓活力急遽降低等情形，有可能是罹患了急性胃腸炎、貓泛白血球減少症等感染症或是癌症等重症。貓咪很容易因為上吐下瀉而引起脫水症狀。會有體重在短時間內下降，或是活力快速降低等相當危險的狀況。請立即帶貓咪前往醫院接受診察吧。

感染症資訊→詳見第174頁

癌症資訊→詳見第190頁

怎樣算是便秘？



基本上，貓咪一、兩天內都不曾排便就算便秘。不過，即使每天排便，假如排便過程很辛苦，也有可能是便秘。尤其是年紀大的貓咪，往往容易因為運動不足或水分攝取不足導致便秘。提醒飼主，儘量督促高齡貓咪多喝水，並且為牠更換比較容易消化的食物，以預防便秘發生。

鼓勵貓咪多喝水的方法→詳見第 52 頁

我才不想在肚子
裡養蟲蟲啦！



依據嘔吐情形 判斷因應方法

嘔吐

先觀察嘔吐物的呈現樣貌、嘔吐頻率與姿勢，再判斷要怎麼處理。



貓咪嘔吐了……

START 1

是否符合下列
任何一項症狀

- 嘔吐以後就沒有精神，沒有食慾，全身軟趴趴的。
- 嘔吐物混雜血液。
- 頻繁嘔吐。
- 一天嘔吐好幾次。
- 突然劇烈嘔吐。

嘔吐出胃液

對於頻繁嘔吐胃液的貓咪，要謹防貓咪脫水。



YES

NO

符合以下兩項症狀

- 食慾正常，體重沒變。
- 嘔吐以後一樣很有精神，好像什麼事也沒發生過一樣。

誤食玩具老鼠後嘔吐

假如家中有大小剛好是貓咪可能誤吞的小玩具，或是可能因為部分零件脫落造成誤吞的玩具，飼主應特別留意，避免貓咪誤食。



NO

YES

START 2

有吞食異物的跡象

符合下列
任何一項症狀

- 一摸肚子就痛。
- 訴苦般地哀鳴。
- 腳癱軟無力。
- 身體痙攣。
- 動作遲緩。

NO

YES

**猶豫要不要立刻送醫院嗎？
利用檢核表協助判斷吧！**

這是一份協助飼主判斷愛貓需不需要立刻送醫的檢核表。懷疑愛貓可能因為吞食異物而嘔吐的話請從 START2 開始，認為應該和吞食異物無關的話請從 START1 開始。提醒飼主，這份檢核表只是協助判斷而已，假如愛貓出現任何令人放心不下的症狀時，還是要帶到醫院做檢查喔！



立刻送醫

先打電話
約診

YES



稍微消化過的食物
吐出數小時以前吃過的東西。

- 符合下列任何一項症狀
- 每天嘔吐一次以上，連續嘔吐數日。
 - 慢性嘔吐。
 - 吐出數小時以前吃的東西。
 - 高齡。

暫時留在家裡觀察

YES

YES

符合下列任何一項症狀

- 嘔吐過後一樣有精神。
- 誤食的東西已經從糞便中排出。

NO

NO



吐出毛球

對於經常嘔吐毛球的貓咪，請飼主設法避免毛球積存貓咪體內（請參考第 66 頁）。



吐出未消化的食物

剛吃過飯就嘔吐，嘔吐物還殘留食物原本的形狀。

符合下列任何一項症狀

- 嘔吐尚未消化的食物。
- 只嘔吐一次（連續嘔吐二至三次也算作一次）。
- 不時嘔吐毛球。

NO

YES

立刻送醫

符合下列任何一項症狀

- 不確定貓咪吞食多少東西，只能確定量應該很多。
- 有吞食尖銳物品、藥劑等危險物品的跡象。

貓咪雖是經常嘔吐的動物 每天嘔吐恐怕也有問題

貓咪習慣把吞到肚子裡的貓毛嘔吐出來。可是一天內嘔吐好幾次，而且連續好幾天都如此的話，恐怕就是生病了。請飼主留意貓咪有沒有發燒或腹瀉等其他併發症狀。貓咪嘔吐有可能是腸胃炎等消化器官方面的症狀，也有可能是某些重病所引起的全身性症狀。假如嘔吐症狀立刻停止，或食慾一樣很好，那麼飼主只需要持續觀察一陣子就行了。擔心貓咪吐到脫水的話，可以幫貓咪補充人類嬰幼兒專用的運動飲料。

立刻送醫

連續嘔吐數次有可能是重大疾病的症狀，建議飼主立刻帶愛貓到動物醫院接受診察。假如已經連續嘔吐好幾次，那麼吃東西以後可能還會再吐，所以請暫時不要再讓貓咪吃東西。提醒飼主仔細觀察貓咪的模樣，以及嘔吐物的狀態，以便回答醫師的詢問。

先打電話 約診

感染疾病的可能性不大，可能只是因為年紀大了。情況不緊急，但是放著不管也可能讓情況惡化，所以建議飼主還是帶愛貓上醫院接受診察，聽聽醫師說明該如何照顧會比較安心。慢性嘔吐也有可能引發食道炎等疾病。

暫時留在 家裡觀察

假如只嘔吐一次，而且嘔吐完畢以後一樣很有精神，應該就沒什麼大問題。假如之後繼續嘔吐，那麼還是帶愛貓接受醫師診察比較保險。即使只是嘔吐毛球，頻率過高一樣會造成身體的負擔。總之，嘔吐就是身體不適的徵兆，應該採取對策。

貓咪「嘔吐」的原因 也許是吃太多或 飼料不合適？

假如飼主在貓咪肚子餓的時候一口氣提供太多食物，貓咪也狼吞虎嚥地一口氣吃下太多食物，那麼在食物還沒到達胃部以前貓咪可能就先吐了。請觀察貓咪吐出來的東西，假如多半是還沒消化的食物，那麼就請飼主不要一次餵食太多，改成少量多餐吧！除此之外，貓咪嘔吐也有可能是因為飼料不適合體質。假如是這樣，那麼改變飼料通常就能使貓咪停止嘔吐。假如貓咪的情況看起來不是很危急，卻又頻繁嘔吐的話，建議飼主還是找個時間諮詢醫生比較妥當。

不要狼吞虎
嚥，慢慢吃
才健康喔！



過度舔舐、脫毛

過度舔舐可能造成部分脫毛，必須留意。



「舔毛」會造成「脫毛」
舔毛行為本身是有含意的

造成貓咪罹患皮膚病的原因大多為寄生蟲或過敏，例如跳蚤或蟲子就是造成皮膚過敏的主要寄生蟲。

貓舌頭原本就兼具毛梳功能，貓咪舔身體一般是為了理毛。但是，皮膚炎造成身體搔癢，或是臟器方面出現異樣的感覺，例如下腹部因為膀胱炎等疾病而疼痛，貓咪也會「舔舐」該部位（不舒服到極點時甚至會用咬

的，或是硬把毛扯下來）。所以貓咪舔毛舔到脫毛的現象，通常也可能代表該部位出現問題。

如何區分一般舔毛行為
與疾病徵兆？

基本上，貓咪清醒時有大半時間都花在理毛上，所以貓咪一天到晚理毛並非奇怪現象。飼主必須注意的是「舔舐行為」本身。貓咪舔遍全身每寸皮毛屬於正常的理毛行為。假如貓咪固執地只舔舐某一身體部位，就是貓咪覺得該部位不舒服的證據。有時脫毛部位發生在肚皮等不容易發現的部位，因此建議飼主偶爾幫貓咪做個全身檢查，以免遺漏疾病的徵兆。



貓咪突然拚命舔舐 全身皮毛是什麼緣故呢？

有時候貓咪會在驚嚇過後藉由理毛平撫情緒——動物行為學稱之為「情感轉移行為」。假如貓咪是在飼主撫摸過後舔舐被撫摸的部位，只是因為毛被摸亂而覺得不自在，想要打理而已。

例如這種時候……

- 受到驚嚇
- 登高失敗
- 被罵……



這樣舔毛、脫毛

安心

舔遍全身

舔毛具有梳理，以及吸收日光浴時所生成的維他命 D 等多重意義。不過貓咪年紀老了以後會越來越懶得理毛，這時就請飼主花點心思幫牠梳毛吧。



眼睛上方到耳朵前面一帶的毛量較為稀疏

一般來說，眼睛上方到耳朵前面一帶的毛量比較稀疏。不過就和人類一樣，並非每隻貓咪都會這樣。假如像下一頁貓咪那樣，這一帶不是毛量稀疏，而是幾乎沒有毛，那就是生病了。



換季時節掉毛量大增

早春時節，當初基於禦寒目的所長出來的毛會逐漸脫落，逐漸換成適合春夏季節的毛。早秋時節掉毛量大增也是同樣的道理。建議飼主在早春與早秋這兩個季節交替時節為愛貓多梳幾次毛。



事情就是
這樣囉！

真是嚇壞了
吧。都在換
季了，鬍一
毛毛光怎麼
辦？害我
好擔心……

這樣舔毛、脫毛

危險

執意舔舐同一部位

代表那個部位讓貓咪感到不舒服。假如貓咪一直舔肚子，暗示肚子可能出現皮膚炎或內臟發生疾病。照片中的貓咪膀胱發炎，因而覺得肚子不舒服，一直舔肚子舔到肚皮脫毛。假如脫毛現象變成貓咪的壓力，造成貓咪執意舔舐，可能導致脫毛症無法痊癒。



不癢也會脫毛

這可能是皮癬菌症或毛囊（毛根部分）出問題。皮癬菌症是黴菌感染的一種，貓咪感染皮癬菌後會脫毛，脫毛情形類似圓形脫毛症。搔癢程度因貓咪而異，一般不太會癢，或是只有一點點癢。



眼睛到耳朵一帶的毛量變得非常稀疏

與上一頁「安心」篇的照片相比，圖中貓咪的眼睛到耳朵一帶的毛量很明顯稀疏很多。原因可能是耳蝨寄生，感染皮癬菌症或食物過敏。



頻繁舔舐陰部



可能罹患膀胱炎、尿道結石症等泌尿疾病。一旦發現貓咪頻繁舔舐陰部，就要留意牠上廁所的樣子。此外，腸炎、胰臟炎等疾病造成腸道蠕動，也有可能造成不舒服的感覺。貓咪頻繁舔舐肛門周遭的原因則有可能是肛門囊腺發炎，或跳蚤叮咬造成過敏。

貓咪脫毛的原因很複雜 也可能源自壓力

貓咪除了會舔拭不適部位而脫毛以外，其實，造成貓咪脫毛的原因很複雜，疾病帶來的心理壓力也可能使貓咪出現過度舔舐行為，導致皮膚健康惡化。另外，也有可能是環境變化等壓力所致。假如皮膚的健康狀況沒有問題，就要另外尋找脫毛原因。

不癢，但會脫毛的皮膚病

前面提過的皮癬菌症就是不會發癢，或只會輕微發癢的皮膚病。所以飼主可別以為「不癢就是沒關係」喔。假如貓咪正好是病菌的「帶原者」，有可能只是身體攜帶病菌而尚未發病所以才沒有病症。未發病的貓咪雖然本身沒有症狀，卻會把疾病傳

染給其他貓咪，或是等到自體免疫功能低弱時才發病。

皮癬菌症↓詳見第178頁



不只是舔，還會硬抓硬扒 地把毛扯掉……

貓咪又抓又扒的行為，代表皮膚已經相當癢，或某部位已經相當不舒服了。跳蚤、蟲子叮咬引發皮膚過敏，食物過敏或異位性皮膚炎等都會使貓咪搔癢難耐。尾巴、背部或臀部遭跳蚤叮咬的過敏反應會更癢，有時候貓咪癢到懶得一直舔，會直接就用爪子抓或用牙齒咬下去。假如放任貓咪一直抓癢，最後可能使貓咪抓傷自己。飼主務必要及早帶貓咪接受適當治療。



有些貓咪會一直搔抓頸部或頭部，搔到脫毛、流血的程度。曾有飼主因此帶愛貓到醫院檢查，才發現愛貓會發癢是因為對牛肉過敏。後來飼主停止餵食含有牛肉成分的罐頭等，改變餵食內容以後，貓咪的搔癢症狀就逐漸消失了。

食物過敏的實例



打噴嚏、咳嗽

貓咪打噴嚏、咳嗽是感染疾病的徵兆，飼主可別輕忽喔！



如何區分貓咪是在打噴嚏或咳嗽？

打噴嚏，是灰塵或病毒侵入鼻腔，刺激鼻腔黏膜所引起的反應。咳嗽，則是灰塵或病毒等異物從嘴巴進入口腔，刺激呼吸道所引起的反應。換句話說，打噴嚏就是避免異物經由鼻腔侵入體內，咳嗽就是避免異物經由口腔侵入體內的防禦性生理機制。就貓咪的反應程度來說，咳嗽不像打噴嚏那樣激烈，只是發出一「咳、咳」聲音，身體震動的程度也比較小。

咳嗽



身體震動的程度小，會把頭往前突出

打噴嚏



臉部左右用力晃動的大動作

這種情況打噴嚏

安心

因下列情況打噴嚏一至兩次

吃貓草時



理毛時



鼻子受到刺激時打幾下噴嚏是正常的生理反應

吃貓草或理毛的時候，鼻頭被貓草挺直的先端或被毛搔到，或是被附著在貓草或毛上的灰塵刺激，因而打幾下噴嚏屬於正常的生理反應。

其他例如喝水時鼻子被水嗆到打噴嚏，或聞到刺鼻氣味而打噴嚏等，都是鼻黏膜受到刺激的反應，屬於單純的生理反應。

這樣打噴嚏

危險

一天連續打好幾回噴嚏



感染症資訊 | 詳見第174頁

可能是鼻粘膜發炎。假如不是一時性地打噴嚏，而是在一天之中連打好幾回噴嚏，就有可能是鼻粘膜發炎的症狀。假如打噴嚏同時併發流眼淚的症狀，就有遭感冒傳染或過敏的嫌疑。

這種情況咳嗽

安心

因下列情況咳一、兩次



喝水
嗆到



吃東西
噎到

因為嗆到或噎到而突然咳一下沒關係。和人類一樣，貓咪在吃東西或喝水的時候，難免也會遇到幾次水或食物從食道嗆入呼吸道或哽住呼吸道，因此突然咳個幾下的狀況。只要不是持續咳不停就沒有關係。另外，呼吸道突然受到冷空氣刺激也會引發咳嗽反應。

這樣咳嗽

危險

持續咳嗽，且伴隨痰音或喘息聲



空氣穿過狹窄空間般的喘息聲，可能是呼吸器官的疾病徵兆。這種症狀可能是呼吸器官發炎所引起。「咻咻」聲是空氣穿過狹小空間所產生的聲音。伴隨「咻咻」喘息聲的咳嗽有可能是氣喘或肺炎的徵兆。至於咳嗽伴隨痰音「咳咳」可能是病毒感染造成感冒的症狀。

流口水

貓咪極少流口水，一旦發現請正視因應！



自然狀態下，口水會被吞掉

無論是貓咪或人類，口水流到嘴巴外面都屬於不常見的現象。唾液的功能，主要是在吞嚥食物時提供滋潤。此外，唾液內含殺菌成分，能發揮消滅病毒等外來異物的功效。在自然狀態下，唾液會被自動吞嚥到肚子裡。假如口水不受控制流出嘴外，並非刻意造成，就是身體異常的訊號！



這種情況流口水

安心

太放鬆或太開心
不經意流出口水

貓和飼主撒嬌，發出呼嚕呼嚕聲的時候，由於全身進入放鬆狀態，嘴角不經意地鬆開，或是因為玩得太興奮而少吞一口口水，以上兩種原因也有可能使貓咪流口水，因此流口水屬於正常現象。除此之外，貓咪看到喜歡吃的東西也會滴出口水，這屬於條件反射現象，是正常現象。



玩得太興奮



撒嬌



睡覺時

啊，這是不小心
流出來的啦……



這樣流口水

危險



滴滴答答流不停

混雜血水或膿液

散發強烈臭味

口腔內部發炎、中毒
或感染併發症導致

首先，流口水最有可能是口腔內炎、牙齦發炎、舌頭發炎等口腔內的某部位發炎所引起的症狀。而且以上口腔內部發炎現象，經常是由貓白血病或貓愛滋等嚴重的感染症所引起的。

除此之外，貓咪流口水也有可能是吃到對貓咪有害的人類食物（例如：洋蔥、韭菜等蔥類蔬菜）所引發的中毒反應。必須請飼主特別留意的是，有極少數貓咪會因為中毒而發生牙齒咬合障礙後遺症，導致嘴巴無法緊閉，日後依然口水直流。

可能使貓咪中毒的食物，詳見第46頁

有關感染症，詳見第174頁

鼻水、 鼻屎

請讓貓咪治療到痊癒為止，以免發展成為慢性病「膿胸」。



這種鼻屎

安心

一點點黑色或茶褐色的鼻屎黏在鼻子上



鼻屎是由鼻水混合灰塵等物質凝固而成。只要是稍微一摳就能清除的鼻屎，就沒什麼大問題。

這種鼻涕

危險

清鼻涕

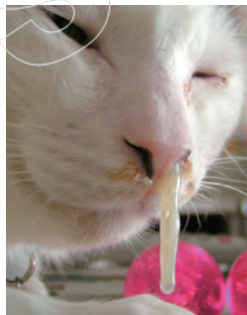
貓咪流鼻涕的原因可能是對某種東西過敏，或是感冒等感染症的初期症狀。持續流鼻水容易造成鼻子以下部位潰爛。流鼻水症狀一旦演變成慢性病就很難痊癒，飼主主要儘早讓愛貓接受治療。



鼻子下方部位潰爛

濃鼻涕

當清鼻涕症狀進一步發展，發炎程度繼續惡化，演變成慢性鼻子過敏、慢性鼻炎或膿胸，就會出現混濁如膿液一般的濃鼻涕，甚至是混雜血絲的鼻涕。



如果一直放任鼻水直流流鼻水症狀就難以痊癒

感冒等感染症的初期症狀是流清鼻涕。請飼主務必及早帶愛貓上醫院，耐心讓愛貓接受治療，直到痊癒為止。放任症狀發展，恐怕會使病毒殘存體內，造成肋膜腔內積膿，發展成慢性疾病「膿胸」，導致鼻子經常處於鼻塞狀態，難以根治。鼻塞會影響食慾，進而影響體力。呼籲飼主別輕忽地認為「不過是流流鼻水而已」，務必及早讓愛貓接受治療。至於貓咪剛起床時鼻頭溼溼的，屬於正常的現象。假如貓咪才剛起床，鼻頭卻乾乾的，就有可能生病了。

感染症資訊 ↓ 詳見第174頁

眼屎、眼淚

除了眼睛發炎以外，病毒性感染症也會有結眼屎或流眼淚症狀。



這種眼屎

安心

偶爾結眼屎，但是很好清除



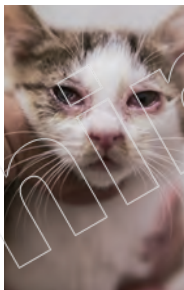
起床的時候有一點點眼屎結在眼眶上屬於正常現象。假如才剛清除，不一會兒又出現，那就有問題。要提醒飼主的是，乍看似正常的黑色眼屎，也有可能是慢性結膜炎的常見症狀，請留意。

這種眼屎或眼淚

危險

眼淚盈眶

有可能是因為受傷而發炎，或感冒等感染症併發結膜炎、角膜炎造成的現象。請飼主用溼潤的棉花擦拭眼眶，經常保持眼眶四周清潔，並且在症狀惡化以前帶愛貓到醫院接受治療。



膿液般的眼屎

假如眼屎有如膿液一般混濁，就是炎症進一步惡化的徵兆。眼瞼內的黏膜，即結膜含有大量的血管，結膜發炎就會產生血絲或膿液混雜其中，摸起來黏黏的眼屎。



扁臉貓流眼淚是理所當然的嗎？

一般認為波斯貓等扁臉貓（臉型扁平的貓種）特別容易流眼淚。事實上，也有不會眼淚頻流的扁臉貓。流眼淚，有可能是由眼睛連結鼻子的淚管慢性阻塞所造成的現象。而淚管阻塞有可能是病毒性眼瞼炎等疾病所造成。總之，請飼主在症狀發展成慢性病以前帶愛貓前往動物醫院接受診察。



到非常嚴重的程度。

幼貓眼疾惡化、上下眼皮相黏

若病毒感染所造成的結膜炎，發生在免疫力尚未完全建立的幼貓身上，會特別容易惡化。快速惡化的結膜炎可能使幼貓眼睛潰爛，導致結膜或角膜癒合，造成眼睛無法睜開的後遺症。不儘早接受治療，貓咪有可能因此喪失視力，請飼主務必儘快帶愛貓就醫。至於成貓感染病毒性結膜炎，病情通常不會發展到非常嚴重的程度。

飲食



以為愛貓吃了，事實上沒吃

假如貓咪原本食慾還不錯的樣子，結果飼料一擺到眼前卻不吃，或是才吃一點點就不吃，可能是因為口內炎等狀況，嘴巴痛到吃不下食物。請飼主檢查愛貓的口腔內部是否出現紅腫情形。



還有喔！

了解愛貓平常的模樣，藉以分辨是否

正常吃飯卻瘦了

假如貓咪吃的是營養均衡的飼料，運動量也沒有特別的變化卻日漸消瘦，代表貓咪的身體無法確實吸收營養。可能造成營養吸收不良的原因有感染寄生蟲、糖尿病、甲狀腺機能亢進症等。請飼主及早帶愛貓接受診察。



狂喝水

貓咪的飲水量突然暴增是罹患疾病的徵兆。可能的疾病除了慢性腎功能衰竭以外，糖尿病、甲狀腺機能亢進症也都有可能。



各種疾病資訊→詳見第 173 頁

食慾異常地好

食慾異常好，例如不管剛才已經吃了多少，不一會兒又再要求食物，有可能是糖尿病、甲狀腺機能亢進症等的徵兆。建議飼主平常多了解貓咪的食量。



生病或受傷

亂叫

貓叫等於是在
向飼主訴說

貓咪在發情期間鳴叫，或因為聽到其他貓咪鳴叫而跟著叫都屬於正常現象。除此之外，通常是貓咪想向飼主訴說什麼。至於貓咪拚命鳴叫，有可能是為了通知某種異常情形。



蹲廁所時痛苦哀鳴

通常是因為排便或排尿過程疼痛。請飼主仔細觀察愛貓上廁所的情形，了解大小便的量與外觀、上廁所時間等有沒有變化。一旦察覺有異，請立刻帶愛貓就醫。



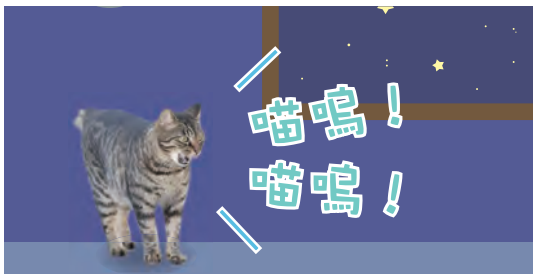
嗚嗚呻吟



可能是因為受傷或生病，身體某部位疼痛。請飼主摸摸貓咪，看看貓咪有沒有什麼反應。假如有反應，代表貓咪的身體有哪邊不太對勁。貓咪是很會忍耐的動物，假如貓咪痛到呻吟，那就代表貓咪非常非常痛了。

半夜亂叫

貓咪屬於夜行性動物，不過貓咪和人類一起生活以後，通常會配合人類的生活作息。假如貓咪在非發情期間，突然在半夜到處喵喵亂叫，精神異常亢奮，有可能是甲狀腺機能亢進或其他問題導致。



睡眠

Z
Z
Z

睡姿也能反映身體狀況。總之，貓咪是非常愛睡覺的動物。不過飼主可別以為為睡覺中的貓咪不能反映任何事情。事實上，假如身體出現異常狀況，單是睡姿也能透露訊息。貓咪有時會睡到出現輕微的痙攣現象，假如貓咪沒有顯露出痛苦的样子，可能只是一般現象。

一直窩在平常不待的地方

平常大刺刺地躺在人前睡覺的貓咪，突然好像想躲起來似的，跑到平常幾乎不去的地方，例如衣櫥深處，靜悄悄地窩在裡面，這種現象可能和貓咪身體不舒服有關，不可輕忽。請飼主儘早帶貓咪接受診察。



對喜歡的東西沒反應

例如眼前出現平常就算在睡覺也要衝過來吃的東西，貓咪卻興趣缺缺地繼續睡覺。這種對喜歡的東西沒反應的狀況也是飼主需要注意的現象。假如貓咪完全喪失食慾，或出現全身筋疲力竭的樣子，飼主應立刻帶貓咪就醫。

