

# 貓咪 心理學

分析貓咪的習性、本能與溝通方式，  
深入探討貓咪的內心世界

Takeuchi Yukari 監修

陳艾莉 譯



晨星出版

# CONTENTS

## 序章 貓語事典 8~16

- 8 為什麼貓咪不能像人一樣說話呢？
- 9 貓語 ① 肢體語言
- 11 貓語 ② 必須注意的貓咪動作
- 14 貓語 ③ 貓咪的心情
- 16 貓語 ④ 貓咪的開心度



## 第1章 貓咪的不可思議篇 17~60

### 本能 & 習性

- 18 用身體摩擦飼主是愛情的表現嗎？
- 20 為什麼看到會動的東西就想捕捉？
- 22 每晚都像開運動會。我家的貓咪難不成累積太多壓力嗎？
- 24 為什麼會將捕獲的獵物帶回家呢？
- 26 我家的貓咪一直在睡覺，貓咪都這麼愛睡覺嗎？
- 28 為什麼上廁所前後會猛衝呢？
- 30 為什麼睡覺時會揉壓或吸吮毛巾呢？
- 32 快把電視吞進肚裡似的緊盯螢幕，看電視這麼開心嗎？
- 34 很忙的時候會瞄準飼主腳踝飛撲上來？
- 36 為什麼幼貓背脊的毛突然豎立後會飛撲過來？
- 38 常聽說「貓咪愛家」，難道貓咪不黏人嗎？
- 40 一直看著外頭是因為想出去玩嗎？
- 42 貓咪外出時都在做什麼呢？

- 44 好想知道！來看看可以自由外出的貓咪一天生活！
- 46 為什麼野生貓咪半夜會聚集在停車場或空地呢？
- 48 為什麼在外面遇到時很冷淡？
- 50 一直緊盯著什麼都沒有的地方，難道是有鬼嗎？

### 自己的堅持

- 52 為什麼貓咪對小朋友很沒輒呢？
- 54 為什麼看報紙時，貓咪一定會跑來坐在報紙上呢？

### 貓咪的一生

- 56 貓咪的年齡要如何換算成人類的年齡？
- 58 貓咪臨死前不願意被看到？

- 
- 60 **COLUMN** 日文的貓咪為什麼會被叫做NEKO呢？



## 第2章

# 貓咪身體的祕密篇 61~92

### 感覺

- 62 為什麼聞到木天蓼後會搖搖晃晃呢？
- 64 為什麼貓咪在黑暗中也能看見獵物呢？
- 66 粗糙的舌頭有什麼功用呢？
- 68 聞到味道時為什麼會笑？
- 70 沒有好好咀嚼就直接吞進去沒關係嗎？
- 72 為什麼貓咪耳朵會像天線般移動呢？
- 74 為什麼貓咪鬍鬚會抖動？
- 76 為什麼抓住脖子後就會變得溫馴呢？

## 機能

- 78 貓咪的腳掌真的會流汗嗎？
- 80 呼嚕呼嚕的聲音是從哪裡發出來的呢？
- 82 為什麼貓咪的身體會有這麼多色彩呢？



## 能力

- 84 貓咪的記憶力有多好？
- 86 為什麼從高處飛落也能夠完美著地？
- 88 為什麼能夠不發出腳步聲走路呢？
- 90 為什麼貓咪會有優秀的跳躍力呢？

- 
- 92 **COLUMN** 貓咪與狗狗的祖先真的是同一個嗎？

## 第3章

# 貓咪的溝通篇 93 ~ 118

## 貓咪 & 貓咪

- 94 貓咪彼此碰觸鼻子是代表什麼意思？
- 96 初春會聽到歇斯底里的叫聲是什麼呢？
- 98 掌握戀愛主導權的是母貓還是公貓？
- 100 貓咪的懷孕與生產是什麼呢？
- 102 如何決定誰是貓咪首領呢？
- 104 怎麼看貓咪間的相合度？
- 106 原以為要打架卻突然理毛，這代表打架結束了嗎？
- 108 為什麼幼貓會常常打鬧玩耍？
- 110 父母真的會殺害幼貓嗎？

## 貓咪 & 其他動物

- 112 貓咪可以跟其他動物好好相處嗎？



## 貓咪 & 狗狗

114 為什麼與狗狗相遇時會發出嘶嘶叫聲並膨脹身體呢？

## 貓咪 & 人

116 貓咪可以理解人類的語言嗎？

118 **COLUMN** 若是撿到幼貓的話

### 第4章

## 貓咪的照顧篇 119 ~ 176

### 飲食

- 120 在貓糧上蓋上沙子的習慣是因為不想吃嗎？
- 122 說到貓咪就會想到魚，只給貓咪吃魚沒問題嗎？
- 124 為什麼不喝裝好的水卻喝水龍頭流出的水呢？
- 126 一天大概要餵幾次最好呢？
- 128 除了飼料之外還需要給貓草嗎？
- 130 不能給貓咪吃人類的食物嗎？
- 132 貓咪是貓舌頭，所以不能吃熟食嗎？
- 134 對食物喜好分明是貓咪的任性嗎？
- 136 貓咪吃掉蒼蠅與蟑螂，沒關係嗎？
- 138 為什麼會突然不吃飯呢？
- 140 不太喝水沒關係嗎？
- 142 過量攝取水分也要注意！



### 照顧

- 144 貓咪為什麼要理毛呢？
- 146 貓咪自己就會理毛，所以不需要梳毛嗎？
- 148 為什麼貓咪討厭洗澡呢？
- 150 貓咪需要刷牙嗎？

- 152 為什麼會聞臀部的味道呢？
- 154 貓咪比較耐熱還是耐冷呢？
- 156 貓咪需要剪趾甲嗎？
- 158 每天清理耳朵比較好嗎？
- 160 接受預防接種比較好嗎？



## 住處

- 162 以前不會隨便便溺，  
現在卻會在廁所外的地方排泄？
- 164 確認貓咪廁所的狀態！
- 166 只能飼養於室內，對貓咪來說是很可憐的事嗎？
- 168 為什麼愛擠到小箱子裡呢？
- 170 為什麼貓咪喜歡待在電視或家具等高處上呢？
- 172 旅行或搬家會對貓咪造成壓力嗎？
- 174 出門時貓咪是因為寂寞而長鳴嗎？



- 
- 176 **COLUMN** 若是發生災害的話

## 第5章

# 我家貓咪令人困惑的行動篇

177 ~ 202

## 攻擊行為

- 178 為什麼撫摸貓咪時會突然被攻擊？
- 180 之前不會，但最近性格變得愛攻擊人？
- 182 想讓新加入的貓咪與原先的貓咪好好相處！
- 184 玩遊戲時常常會被貓掌或貓爪攻擊，該怎麼避免呢？

## 排泄行為

- 186 排尿量改變，是生病了嗎？
- 188 看排尿的狀態來了解貓咪的疾病！
- 190 怎麼避免貓咪的噴尿行為？

192 為什麼會在客人的東西上尿尿？

194 為什麼結紮後卻開始隨便便溺？

### 其他

196 貓咪會少量進食是想做什麼嗎？

198 貓咪在家具跟柱子上磨爪後，東西全都破破爛爛了該怎麼辦？

200 想抱貓咪時卻立刻逃走？

202 COLUMN 若是貓咪迷路的話

## 第6章

# 世界的貓咪雜學篇 203 ~ 223

### 歷史

204 電影E.T.外星人的模型是唐斯芬克斯貓嗎？

206 三色貓沒有公貓是真的嗎？

208 為什麼會有這麼多貓咪的品種呢？

210 深受古埃及法老王寵愛的貓咪是什麼？

212 有跟狗狗一樣需要工作的貓咪嗎？

### 傳說

214 為什麼貓咪沒有進十二生肖呢？

216 貓咪一洗臉就會下雨？

218 貓咪會變成妖怪是真的嗎？

220 為什麼黑貓會被說是不幸呢？

222 日本含有多少的貓咪詞彙呢？



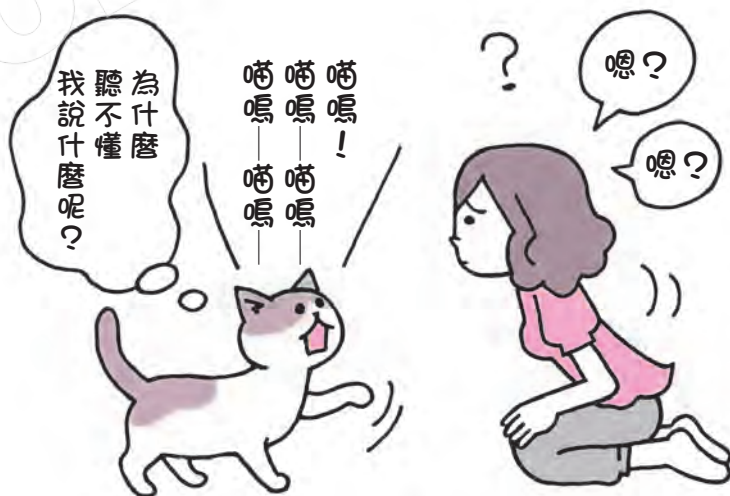
從表情或動作，用行動來了解貓咪的心情

# 貓語事典

貓咪會使用各式各樣的表情、動作和肢體語言與我們對話。為了能夠更加享受與貓咪之間的溝通，一定要好好地理解貓語。

## 為什麼貓咪不能像人一樣說話呢？

說到為什麼，所有的動物，包含貓咪都無法說話的原因，其實是因為動物們無法像人一樣擁有可以區分母音與子音的發聲能力。人類以外的動物，由於比起發聲更重視對狩獵有益的嗅覺演進，因此可發聲的音域狹小。但動物卻擁有自己獨特的聲音可以發送信號，或是能夠利用肢體語言來表達自己的意思。先不說人是否能理解動物們想表達的意思，但牠們確實是用這樣獨特的語言來進行溝通。





表達貓咪的心情

貓語 1

# 肢體語言

因為貓咪不會說話，  
所以尾巴與姿勢最能表達牠的情緒

**姿勢** 越是感到恐懼，身體就會縮得越小。反之，產生強烈攻擊心時，身體則會膨脹變大，表現出自己強大的一面。



← 身體逐漸縮小

→ 身體逐漸膨脹變大

## 恐懼

身體呈現丸狀，耳朵服貼頭側，將自己縮得極小的狀態是表現出強烈的恐懼心。如果沒有必要就不會主動發動攻擊。

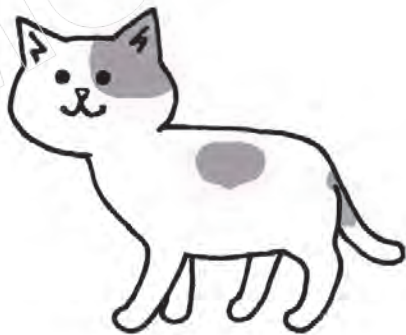
## 威嚇

全身的毛豎立、尾巴高舉、身體呈現膨脹變大的姿態。一邊帶著恐懼心，一邊給對方「如果你不動手，我就要先攻擊囉！」的威嚇信號。

## 攻擊

充滿自信的攻擊姿勢。貓毛豎立、身體膨脹變大，但尾巴並未高舉。

## ● 放鬆的信號 ●



## 安心

精神安定的狀態。尾巴低垂，身體非常放鬆沒有出力的狀態。平常時都會呈現這個姿勢。



## 翻滾

## 信賴

讓人看見肚子的姿勢，表示沒有任何警戒心、非常信任對方的信號。表現出「想要撒嬌」的心情。

## 尾巴

從尾巴的擺動與位置也可以知道貓咪的心情，請用心的觀察看看吧！



### 來玩吧！

當尾巴呈現逆U字型時，就是邀請你一起玩遊戲的信號唷！



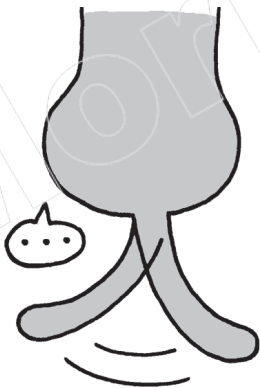
### 叫我嗎！?

被飼主呼喚時，尾巴會豎立並來回搖晃1、2次。這就是貓咪表示「我有聽到喔」的信號，所給予的回應。



### 發現了！

發現有趣的東西或是捉到獵物時，預備進行下一個行動前，尾巴都會小小幅度地抖動。



### 別管我！

尾巴以大概1秒的時間間隔左右大力來回揮動。這是心情不太好的信號，如果可以的話，請暫時給牠空間調適。



### 想打架嗎!?

看到尾巴的毛豎立並膨脹的情況，是因為貓咪感覺恐懼或受到威嚇時所給的信號。另外，受到驚嚇時也會瞬間膨脹。



### 好可怕喔~

將尾巴夾在後腿中間，身體呈捲曲狀，便是感到恐懼的信號。將身體縮小則是因為想躲避攻擊。

可能是生病的訊息!?

貓語 2

## 必須注意的貓咪動作

貓咪無法直接用語言說出哪裡不舒服。  
因此飼主必須好好地讀取貓咪發出的不適訊號。



### 大量喝水

必須要掌握好健康時貓咪的飲水量。對於很容易罹患腎臟型疾病的貓咪而言，飲水量的變化是知道貓咪身體狀況的關鍵。當貓咪對比平常的飲水量大增、大口大口喝水時，就是身體產生不明異變的信號。

若是在沒有飲用水，排尿量卻增加的情況下，則必須考慮是否罹患糖尿病、腎臟病或是子宮蓄膿症等疾病。因此若是感覺貓咪與平常不同時，請立刻確認牠的飲水量、排尿的次數以及進食量。

### 異常地舔弄或啃咬身體

貓咪是喜歡清潔毛髮的動物，除了能保持乾淨外，同時也能穩定心情。但若是貓咪的體毛越來越稀少，卻又一直舔舐或啃咬同樣的地方時，就必須特別注意。貓咪只要身體出現異常，便會用舔舐的方式來自我治療，因此必須確認貓咪的皮膚是否有傷口或是其他異常。若是皮膚沒有任何異常，那就必須考慮是否是因為其他的疾病、傷口或壓力所引起。請仔細觀察貓咪的舔舐與啃咬方式以及走路姿勢，再前往諮詢獸醫。



### 輕搔

用後腿頻繁地搔癢身體，並反覆舔咬同樣的地方，若是腳或是嘴巴無法構到的地方，便會利用柱子等物品來反覆摩擦。當看到這種情況時，最有可能的就是罹患了皮膚病。要是該處的肌膚已經出現發紅、脫毛、溼疹或是腫脹時，請立刻前往動物醫院就診。引起皮膚病的原因可能是賀爾蒙發生異常、過敏或是有蟬、跳蚤、黴菌等。若是皮膚沒有任何異常卻還是發生不斷搔癢的情況時，可以考慮是否是因為體內疾病或是壓力所造成。

## 嘔吐



## 嘔吐

將因清潔毛髮所吞入體內的毛球吐出來，屬於生理現象，所以不需要擔心貓咪嘔吐後的健康問題。但是在吐毛球時，若是緩慢地持續嘔吐，可能會引起食道炎，需特別注意。

貓咪嘔吐的原因有很多種，若是有不斷嘔吐、想吐又吐不出來、嘔吐後脫力、嘔吐物滲血、或伴隨著下痢等症狀，那很有可能是生病了。若是持續嘔吐會引起脫水症狀，非常危險，最好馬上送往醫院做治療。

## 摩擦屁股

以坐姿用屁股在床上或地板上來回摩擦的姿勢。

貓咪的肛門左右有名為肛門腺的袋狀器官，裡面充滿了氣味強烈的分泌液。通常在貓咪排泄時會隨之排出少許，但若是因不明原因而無法排出體外的話，就會導致細菌感染產生化膿、發癢與疼痛的情況，因此貓咪才會有摩擦屁股的舉動。但這個行為卻也會傷害到肛門的周圍，引起肛門腺炎的可能性。所以試著幫貓咪擠壓肛門腺，讓分泌液能順利排出，或是送往動物醫院尋求協助。



## 渾身沒勁

貓咪一整天的時間，大部分都在睡覺中度過是很正常的事，但若是呼喚牠卻沒回應、做什麼都意興闌珊，連對喜歡的東西也毫無反應，甚至躲藏起來等，若是出現與平常不同的情況時，很有可能是生病了。最好先檢查看看貓咪是否有其他異狀，如沒有食欲、嘔吐或觸碰牠時會感到疼痛等。

特別是觸碰貓咪會感到疼痛的話，很有可能是外傷或是由外傷引起的內臟損傷。必須要考慮到是否是攸關性命的疾病或傷害的可能性。

## 用力地上廁所

若是貓咪在便盆裡排便或排尿時非常地用力、發出痛苦的聲音時，請先確認貓咪是在排便還是排尿，以及下次是否有好好地排泄。待貓咪排泄完畢後，請好好確認排泄物的狀態與量。

在短時間內連跑了好幾次便盆，卻遲遲無法排尿的話，可以懷疑貓咪可能罹患泌尿系統方面的疾病。另外，貓咪是很容易便秘的動物。若是長時間維持排泄姿勢卻無法排便時，就是便秘的信號。若是排泄物的顏色有異常，或是排出帶血黏液糞便時，請立刻帶往動物醫院就診。



## 搖晃頭部



## 搖晃頭部

若是常常搖晃頭部或是頭傾斜一邊，可能是耳朵裡有異物，或是罹患了耳朵方面的疾病。

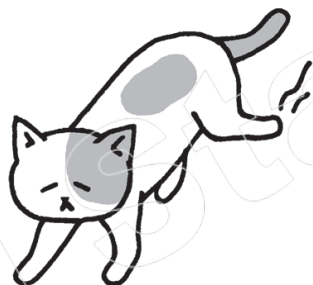
確認耳朵後，若是發現溼溼的耳垢就有可能是外耳炎，而發現又黑又乾的耳垢則可能是罹患耳疥蟲病。要是放置不管的話，可能會造成聽力障礙，因此最好保持清潔貓咪耳朵的習慣。

另外，最重要的是，當貓咪開始搖晃並傾斜頭部時，須注意牠的走路方式。當貓咪步伐蹣跚、在同個地方來回盤旋時，很有可能是腦部產生了異常。

## 拖著腳走路

輕輕地拖著腳走，或是只用三隻腳走路而另一隻腳閒置等情況，很有可能是骨折、脫臼或神經損傷。若是僅觀察貓咪走路方式還是無法判斷受傷的部位是哪裡的話，可以試著觸碰貓咪，並觀察牠是否會感到疼痛。另外，還要檢查貓咪全身是否有皮下出血或是抓痕等外傷。

此外，若是貓咪身體不斷地搖晃，或是腳步虛浮的話，很有可能是身體衰弱、腦部或神經產生異常等，請立刻帶往動物醫院就診。



## 確認貓咪的身體狀態

除了動作以外，有幾個必須好好確認的重點。  
為了要及時察覺貓咪發出的 SOS 訊號，從日常生活就要開始注意。

### 脫毛

貓咪有所謂的換毛期，也就是毛髮會正常新陳代謝的時期。但是若只有某部分的毛髮全部脫落並引起炎症時，就很有可能是罹患皮膚病。



### 沒有食欲

若是幼貓半天、成貓一天以上持續沒有食欲的狀態時，很有可能是生病。必須好好調查除了食欲不振外，是否有嘔吐、下痢或發燒的情況。



### 毛髮光澤變差

身體變差、上了年紀體力銳減後，貓咪理毛的頻率就會減少。但還是必須注意是否罹患其他疾病。



### 瞬膜突出

在貓咪的眼睛中，眼頭處有一層稱為瞬膜的白色薄膜覆蓋著。當貓咪生病時，這個瞬膜便會覆蓋住眼睛的一半。



# 貓咪的心情

貓咪常被說是很難表達喜怒哀樂的動物，但若可以好好地觀察牠的眼睛與耳朵，應該就能感覺到牠的心情變化。



眼睛  
半眯

耳朵  
向前靠攏

## 滿足的表情

耳朵向前方傾斜、眼睛半眯時，是非常放鬆的狀態。這時，會發出呼嚕呼嚕的聲音。



鬚鬚  
往前翹

耳朵  
往後豎立

## 生氣的表情

鬚鬚往前突出，耳朵猛然豎立。這時將耳朵往後放的舉動是將自己放在優勢地位。



嘴巴  
大口張開

瞳孔  
呈圓狀

## 攻擊的表情

攻擊前的表情會伴隨嘶嘶叫聲，為了威嚇對方，會將嘴巴張到最大讓對方看見牙齒，同時瞳孔也會放大。

## 基本的表情

貓咪的表情變化很容易透過眼睛與耳朵表現出來。耳朵向前豎立，眼睛在明亮的場所瞳孔會縮小等，都是基本的表情。同時也是貓咪感到安心、放輕鬆的狀態。



瞳孔  
放大

耳朵  
豎立

### 感興趣的表情

朝著感興趣的方向、耳朵豎立、瞳孔微微放大，表達出興奮的心情。



耳朵  
微微抖動

### 猶豫的表情

當不知道應該採取放過還是警戒的對策時，耳朵會微微抖動，而瞳孔大小則不會改變。



瞳孔  
放大

耳朵朝後方  
服貼

### 恐懼的表情

採取保護自己的防衛姿勢，耳朵會朝後方服貼、瞳孔放大。若是強力追擊牠，有可能會被反擊。

# 貓咪的開心度

雖然貓咪無法像人一樣說話，但卻可以靠聲音的大小與抑揚頓挫來表達心情。

嘶嘶——



嘍——嘶——

當貓咪發出「嘍——嘶——」等銳利的聲音時，是因為感覺到對方的怒氣或恐怖，所採取威嚇或警戒姿態時發出的聲音。這是生氣的信號。

喵～



喵——

當貓咪發出「喵——」的聲音時，則是在表示要求、不滿或困惑的心情。各式各樣的心情都會透過聲音的抑揚頓挫來表現。

喵喵♡



喵喵

當貓咪發出撒嬌般的高亢聲音，便是牠有所求的時候。為了吸引飼主的注意，會反覆清楚地發出「喵喵」的聲音。

← 不開心

→ 超開心

呼嚕呼嚕 ↓



呼嚕呼嚕

感到不安或是身體不舒服時，會發出低沉響亮的呼嚕呼嚕聲。這被認為是貓咪想壓抑自己心情才發出的聲音。

喵！



喵！

「喵！」一聲是為了向親近的人打招呼時所發出的聲音。通常大部分會在開心時發出這樣的聲音，代表貓咪心情超級好的狀態。

呼嚕呼嚕 ↑



呼嚕呼嚕

沉浸在幸福狀態的呼嚕呼嚕聲，表示貓咪很滿足與感到安心，心情也非常地好。與不安時的呼嚕呼嚕聲不同，聲音會較為高亢。



## 第 1 章

# 貓咪的 不可思議篇

在這個章節會介紹貓咪的本能與習性。  
針對貓咪的不可思議行動，一一說明。





# 用身體摩擦飼主 是愛情的表現嗎？



## 因為有自己的味道而感到安心

當貓咪用臉或身體摩擦飼主時，就像在跟你撒嬌一樣，會讓人感到非常高興吧？但是，貓咪會這樣摩擦人，其實是為了留下自己的味道，是留下記號的行動之一。貓咪的身體有可以分泌出味道物質的臭腺，摩擦時通常是使用頭部與尾巴的臭腺。這並非僅僅是在宣示自己的勢力範圍，而是當對方沾染上自己的味道後，貓咪能夠因此感到安心。當飼主從外面回到家中時，貓咪常常會有摩擦的舉動，這是因為牠們聞到飼主身上有「其他」的味道。貓咪的嗅覺非常靈敏，若是有其他的味道便會讓牠們無法冷靜下來。而貓咪會對到家裡拜訪的客人有摩擦的行為，也是因為如此。

## 想撒嬌的時候也會摩擦

飼主或是喜歡貓咪的人，看到貓咪摩擦的舉動常常會一邊撫摸牠們一邊說：「好乖喔」。這對貓咪來說也是很令人開心的事。因此，當貓咪學習到「只要摩擦就能備受疼愛」後，在想撒嬌的時候就會摩擦。也就是說，摩擦並非只是想要沾染上味道，同時也是愛情表現的一種。不管怎麼說，當貓咪靠過來摩擦時，就別拒絕讓牠盡情摩擦吧。

因為想**感到安心**才會  
讓對方沾染上自己的**味道**，  
這是最重要的理由。



● 貓咪的臭腺位於哪裡呢？ ●

### 臉部周圍

臭腺分布於嘴巴的兩側、下顎的下方以及額頭。貓咪會以這些部位摩擦飼主或是家具，沾染上自己的味道。

### 尾巴

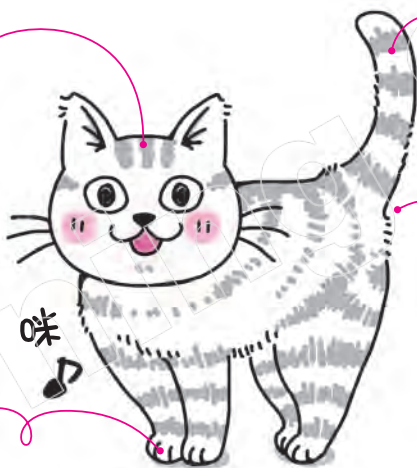
臭腺位於尾巴的末端，貓咪會用尾巴將人或物品捲起摩擦，使之沾染味道。

### 腳尖

爪子的周圍分布臭腺（指間腺），在磨爪時用爪子抓的動作可以留下味道及抓痕。

### 肛門

肛門的附近有一個被稱為肛門腺的袋裝器官，排便時會排出味道很強烈的分泌液。



為了安心才会有摩擦的舉動！





# 為什麼看到**會動的** **東西**就想**捕捉**？



## 像獵物般的動作會刺激狩獵本能

貓咪原本就是靠獵食老鼠、鳥類、蜥蜴等維生的動物。現代被飼養的家貓雖然已經沒有狩獵的必要，但還是殘留其狩獵本能。雖說如此，但貓咪並非會捕捉所有會動的東西。能夠刺激貓咪本能的，只有像老鼠、鳥類或蟲等這樣小尺寸的獵物，以及跟這些獵物有相似動作的東西。而貓咪會喜歡玩小球，或是追逐照在床上或牆壁上會動的光影，也是因為如此。但是若是像汽車這種比貓咪的獵物還大上幾倍的尺寸，不管再怎麼動，貓咪也不會把它當成狩獵的目標去追逐。

## 貓咪的身體藏著狩獵本能

身為天生獵人的貓咪身體裡，具備許多可以更有效率地捕捉獵物的武器。像是可以敏銳察覺獵物叫聲或移動聲的聽覺、在黑暗中也可以正確捕捉獵物行動的視力，並擁有優異的瞬間爆發力、跳躍能力與平衡感、能將獵物一擊必殺的銳利牙齒、伸縮自如的爪子等。這些都是貓咪先祖過去在狩獵生活中逐漸演進發達的能力，而現今的貓咪也承襲了這些能力。

# 我們貓咪是 天生的獵人。



- 貓咪的狩獵全靠瞬間爆發力！ •

## 發現

藏身在草叢中，專注於聽覺與視覺，等待獵物。待獵物出現，會一邊緊盯著目標獵物看，一邊將腹部貼於地面，如此便可以發不出腳步聲地接近獵物。



## 別想逃~~~!!



## 捕獲

使用全身的肌肉像彈簧般彈起，一瞬間便能襲向獵物。無聲地將爪子伸出，張開貓掌瞄準獵物的弱點脖子捕捉之。



每晚都像開運動會。  
我家的貓咪難不成累積

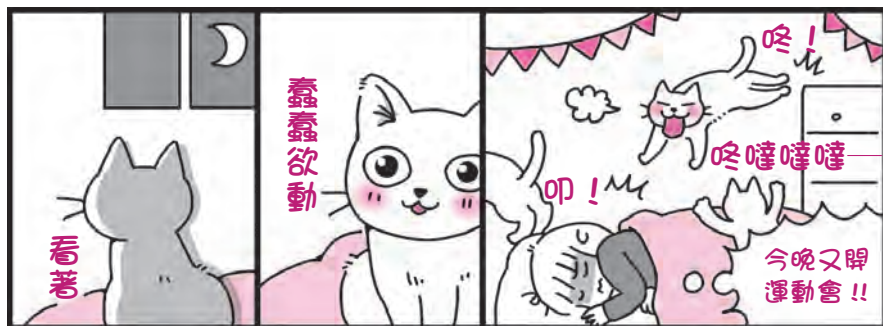


太多**壓力**嗎？

### 從傍晚、晚上直到清晨， 貓咪自己的運動會時間

一到了傍晚至晚上，就會開始在房間裡以飛快的速度奔走，或在家具上方不斷跳躍的貓咪並不少見。「難道是壓力太大或是運動不足所導致的異常行動嗎？」也會有像這樣擔心的飼主，但這其實對大部分的貓咪來說，純粹是很自然的動作。貓咪本來就是夜行性動物，在原本野生時代，從傍晚、晚上直到清晨都是貓咪的狩獵時間。因此現在的貓咪才會發生一到這個時間帶，就引擎全開、靜不下來的情況。與從很久以前就依各種不同用途而進行育種挑選的狗不同，貓咪基本上只有抓老鼠這個用途，因此除了外表外，並不會以其他用途來做育種挑選。所以貓咪才會留有強烈的野生本能。

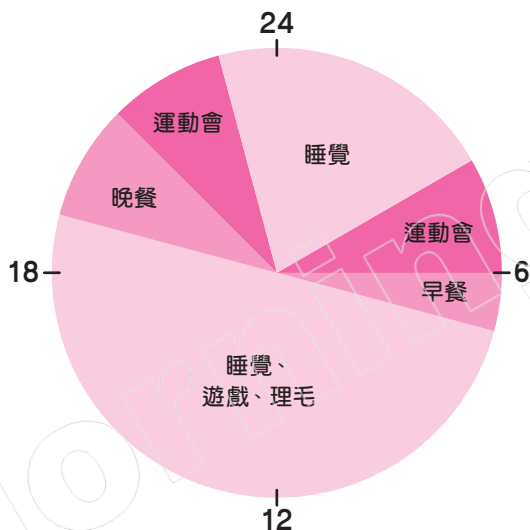
引擎全開！



因為是**夜行性**動物，  
所以一到晚上就變得  
**精神飽滿**。



### • 家貓的生活行程 •



以前被飼養的家貓工作就是抓老鼠，多數時間都用於狩獵，實行貓咪原有的夜行性生活。但現在被當作寵物飼養的貓咪，大多飼養於室內，生活所需全都依賴飼主，因此過著與飼主差不多的生活行程。可是由於原本的野生本能影響，會導致貓咪在晚上或清晨開運動會。

## 如果在睡前能玩得徹底，就能一覺到天明

開運動會其實是貓咪原本體內時鐘正常運作的證據，因此可以不用擔心。但對於每天深夜裡，因為貓咪啪搭啪搭來回走動而感到困擾的人，應該也不少才對。如果遇到這種情況，可以試著在睡前拿逗貓棒之類的玩具跟貓咪玩耍。貓咪屬於短期集中的類型，只要玩15分鐘讓身體好好活動就足夠了。好好的運動過後，貓咪就會因疲累而一覺到天明。感到困擾的人請一定要嘗試看看這個方法。



為什麼會將

# 捕獲的獵物 帶回家呢？



## 據說是貓咪想將狩獵方法教給飼主

常常可以聽到能夠自由外出的家貓會將老鼠、小鳥或蟲等獵物帶回家。這種情況大多發生在雌貓身上，這是因為雌貓的母性本能驅使牠為了實際上不存在的小貓，而將獵物帶回家。也有一說是母貓想將狩獵方法教給飼主。試想你是隻貓咪，飼主就像是不會狩獵的小貓一樣。但這個論點還有討論的空間，也有人認為貓咪單純只是將獵物運送到安全的地方而已。其中也有特地將「禮物」帶到飼主眼前，用以展示獵物，或是純粹為了引起飼主興趣。

## 不能斥責，要悄悄地將獵物處理掉

被當作禮物送來的獵物，可能並不是令人開心的禮物。但是不能因此斥責貓咪，因為貓咪會搞不懂為什麼自己被罵而感到混亂。請趁貓咪不注意時，將獵物偷偷處理掉吧。家貓雖然會依本能而狩獵，但實際上卻很少吃獵物，只要有貓糧，便能夠引開貓咪的注意力，因此就算發現獵物不見了也不會有任何問題。如果是獵物還活著的情況下，請在貓咪離開的時候趕快放生吧。



只是想將獵物  
運送到  
安全的地方。



今天也捕捉到獵物囉~



1 貓咪的不可思議篇



# 我家的**貓咪**

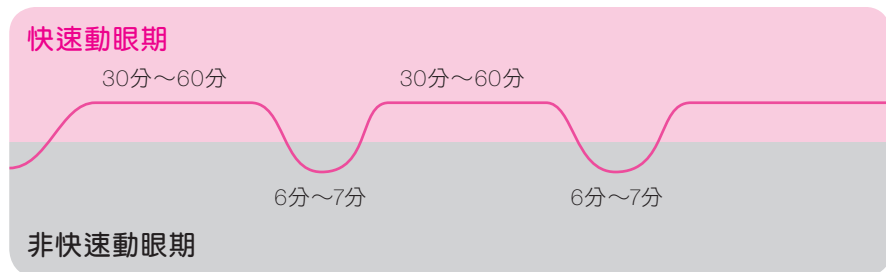
## 一直在**睡覺**， 貓咪都這麼愛睡覺嗎？



### ● 雖然一直在睡覺，但卻沒有熟睡!?

貓咪的睡眠時間一天大概有14個小時！當然不只是長時間的睡眠，還包括了白天時的假寐，因此一天有三分之二的時間都是在睡眠中度過，但並非全都是熟睡的狀態。如下表所示，淺層睡眠〈快速動眼期〉與深層睡眠〈非快速動眼期〉會互相交替，短時間的熟睡後會緊接著數十分鐘的淺層睡眠。野生貓咪為了儲蓄狩獵的能量，所以每天大部分的時間都在休息。但即使是在休息，牠們也必須維持預防敵人來襲而隨時備戰的狀態。家貓繼承了這樣的血統，因此睡眠極淺，只要有些微的聲響或是突然有人靠近，牠們都能立刻警覺到。

#### ● 貓咪的睡眠生活週期 ●



約30~60分鐘的快速動眼期後，會進入6~7分鐘的非快速動眼期  
因此幾乎無法完全熟睡。

我們

# 每天大部分的時間

都在睡眠中度過。



## 貓咪也會作夢嗎!?

快速動眼期指的是身體已經完全沉睡，但腦子有一半是醒著的狀態，緊閉的眼皮下方眼球會轉動，身體也會微微震動的樣子。人類也有快速動眼期與非快速動眼期，在快速動眼期時會做夢。因此與人類擁有同樣快速動眼期的動物，會做夢的可能性很高。睡著的時候手腳會移動、嘴巴念念有詞或說夢話的情況意外地多。想像貓咪究竟做了什麼美夢也是很有趣的事。

1 貓咪的不可思議篇

### 以睡姿來看貓咪的放鬆度



警戒

#### 捲成丸子狀

貓咪的睡姿會因溫度與放鬆度而異。捲成丸子狀的睡姿通常是在寒冷的時候，此外感到警戒或緊張時也會採取這個睡姿，以便隨時調整狀態。



#### 側睡

不冷的時候會採取側睡，以手腳伸展的狀態睡覺。心情感覺放鬆時也會採取這個睡姿。



安心

#### 可看見肚子的仰睡

溫暖的時候會舒展四肢睡覺，沒有防備的將肚子讓人看見，正是處於完全放鬆的證據，感到非常安心的睡姿。

本能  
&  
習性

# 為什麼上廁所前後 會猛衝呢？



## 貓咪在上廁所前與排泄後 都會在房間內猛衝……？

不知道你是否曾經覺得這樣的行為很不可思議呢？要解開這個謎底，只要觀察野生貓咪的生活就能知道了。野生貓咪為了不讓敵人發現自己的巢穴，會到遠離巢穴且隱密的地方排泄。由於不知道去上廁所的路上會發生什麼危險，因此會猛衝至排泄的地方上廁所後，再猛衝回巢穴。即使是在沒有外敵的安全家中，也會顯露出這樣的習性，特別是警戒心較強且容易感到恐懼的貓咪，會常常出現這樣的行動。

### 想上廁所時會非常迅速

