

有看有保庇 有拜有行氣

圖解

台灣神明圖鑑

謝奇峰——著



推薦序

跨越神明研究的藩籬

——序謝奇峰《圖解台灣神明圖鑑》

神明是台灣宗教的祭祀主體，佛、釋、道與通俗信仰各擁千神萬仙，有獨有者亦有相通者，神明之多，多到足以讓人眼花撩亂，俗謂「大仙的王爺公，細仙的王爺罔」，即便崇祀者也多僅知其然，不見得知曉其來由、裝扮、故事，甚或工藝、美學、哲理等等；年輕民間學者謝奇峰兄新著《圖解台灣神明圖鑑》，也許可以為我們解開部分謎團。

奇峰兄是我規劃大台南文化研究叢書與文資叢書時，經由鄭道聰兄極力推介所認識的民俗研究者，在幾次的互動之後，覺得他是一位「好跤」，學識夠，專業夠，做事敏捷，幾無「漏失」，很值得信任，更可貴的是勇於挑戰，請他執筆的《台南府城聯境組織研究》、《七娘媽生，做十六歲》等書，即都獲得極大好評。在大台南民俗研究的領域裡，奇峰兄算是站在浪頭上了。

由於出身於府城舊城區的背景，與生於斯長於斯的生活關係，加上對民俗信仰的關心與鍾愛，奇峰兄很早便投身於其中，對府城的信仰生態與民俗演變知之甚詳，從觀察思索到參與其事，再到研究撰書，一路走來，誠懇而認真；《圖解台灣神明圖鑑》更能看出其驚人爆發力的上乘表現，這是多年研究功力的累積，這是長期浸染民俗的結晶。

《圖解台灣神明圖鑑》以最精鍊簡潔的文字，最貼切寫實的解說，搭配精采優美的圖片與細緻巧思的美編設計，閱讀簡易，查詢快速，可以讓我們在最短時間獲得最大知識，實已跨越以往有關台灣神明介紹書籍的藩籬了。

認識台灣神明，就能認識台灣民俗信仰，就能認識台灣民間文化的活力與張力。

台南市文獻委員



自序

「神仙府」神明鑑賞

小時候在台南市的舊城區五條港（現中西區）長大，居家環境四周盡是老街、廟宇、神壇，可說是三步一小廟、五步一大廟。學生時代，別人是「風聲、雨聲、讀書聲、聲聲入耳」，而我卻是浸淫在廟會活動的「鑼聲、鼓聲、鞭炮聲」，耳濡目染之下，對廟宇神明、扛轎、戴將爺、家將團、小法團等民俗活動非常著迷，總喜歡繞著耆老長輩聆聽神明與人的故事，或者廟宇神壇的神明降駕辦事之時，好奇的站在一邊旁聽，了解神明如何行醫濟世幫助信徒，希望有朝一日自己也可以如神明一樣，有能力幫助別人，這也是我青少年時期對神明的憧憬。

俗諺「一府二鹿三艋舺」，府城在台灣的開發史裡，占有非常重要的地位，台南是台灣最早開發的地區，曾是台灣的歷史古都，從荷蘭時期開始，明鄭時期、清領時期，都以台灣府城（台南）為政治、經濟、文化的中心，再向外發展，也因此擁有眾多的古蹟、寺廟、歷史建築，並保存了多元的傳統藝術與民俗，想了解台灣的歷史，往往從台南開始。

外地人謂府城為承天府，並訛稱為「神仙府」，在我的解讀裡，亦是「神仙的首府」無誤，從清代的方志看來，許多神明的開台首廟都是落在台南市，廟宇的金碧輝煌無不為了莊嚴廟內的神明，神明才是信仰的中心，所以筆者介紹的神明大多以歷史古廟的神像為主，並簡述其信仰源流，再搭配其廟宇歷史，讓讀者對神明信仰來源、廟宇歷史文化、古物神像藝術有一貫的認識與幫助。

謝奇峰

2014.04



推薦序 跨越神明研究的藩籬 黃文博.....002

自序「神仙府」神明鑑賞 謝奇峰.....003

【圖解立即懂】

神仙演義圖——台灣神明源流示意圖.....006
系統性簡明介紹台灣民間信仰最具代表性開基神明起源和流變，
一覽圖解就懂的全面認識台灣神明的類型和信仰內容

【導言】

台灣神明造像之工藝鑑賞.....008

道教系統信仰神明源流與文化簡述

台灣廟宇封神榜——民間信仰主神排行榜前十名

硬身神明造像與軟身神明結構圖解大揭祕

圖解神明造像重要三階段與工藝美學鑑賞
粧佛選材、工藝技術流派與特色、神像皮面裝飾工藝

圖解神明開光入神、安座儀式

【圖解台灣神明鑑賞】

精選台灣神明「開基祖」，解說相關信仰文化、廟宇特色，以及神明之整體工藝美學

- 玉皇上帝（萬神之主）.....028
- 南斗星君（註生之神）.....034
- 北斗星君（註死之神）.....036
- 三官大帝（天地水之神）.....038
 - ： 張府天師（道教之神）
 - ： 玉皇四殿下（玉皇上帝之子）
 - ： 玉皇三公主（玉皇上帝之女）
 - ： 玉皇三公主娘娘（天皇玉女）
- 玄天上帝（海神、法力之神）.....050
 - ： 大上帝銅製大公爐主佛
 - ： 大上帝泥塑五帝
 - ： 崇福宮開基玄天上帝
 - ： 崇福宮二鎮玄天上帝
- 三清道祖（道教之神）.....060
- 福德正神（土地神）.....064
- 開台聖王（開台之神）.....070
 - ： 甘輝將軍（鄭成功部將）
 - ： 張萬禮將軍（鄭成功部將）
- 天上聖母——媽祖（航海守護神）.....078
- 文衡聖帝（武神、商神）.....082
 - ： 八吉境關帝廳關帝爺
 - ： 金華府關帝爺
 - ： 祀典武廟關平將軍（關帝部將）
 - ： 金華府關平將軍（關帝部將）
 - ： 祀典武廟周倉將軍（關帝部將）
 - ： 金華府周倉將軍（關帝部將）
- 文昌帝君（文運之神）.....098
- 廣澤尊王（泉州移民守護神）.....102
 - ： 永華宮鎮殿廣澤尊王
- 法主公（法力之神）.....112
- 台灣府城隍廟（行政司法之神）.....116
 - ： 台灣縣城隍廟（行政司法之神）

- 安平鎮城隍廟（行政司法之神）
- 三山國王（潮州移民守護神）.....126
 - 韓文公
 - 韓湘子
- 保生大帝（醫藥之神）.....134
 - 良皇宮軟身白礁祖
 - 良皇宮二鎮武身保生大帝
 - 開山宮保生大帝
- 太子爺（兵力之神）.....142
 - 沙淘宮太子爺
- 觀音佛祖（慈悲女神）.....150
 - 大觀音亭觀音佛祖
 - 開基天后宮觀音
 - 大天后宮觀音
- 清水祖師（佛教俗神）.....154
- 三平祖師（佛教俗神）.....158
- 臨水夫人（救產之神）.....162
 - 婆姐
 - 註生娘娘（婦女之神）
- 水仙尊王（水神）.....170
- 倪府總管公（海舶總管）.....174
- 五福大帝（瘟神）.....178
 - 顯靈公張部
 - 應靈公鍾部
 - 宣靈公劉部
 - 揚靈公史部
 - 振靈公趙部
 - 白龍庵畢中軍
 - 家將爺源流考（瘟神部將）
 - 西來庵開基軟身劉主公
 - 西來庵開基惡面劉主公
 - 西來庵天秣爺
- 風神、雷公、電母（自然神）.....202
 - 七星娘娘（護幼之神）
- 五顯大帝（掌火去瘟之神）.....216
- 東嶽大帝（掌管地府之神）.....222
 - 福清司牛將軍（地府之護衛）
 - 福清司馬將軍（地府之護衛）
- 齊天大聖（孩童之神）.....228
- 月下老人（婚姻之神）.....234
- 火德星君（火神）.....238
 - 祀典武廟六和堂火德星君
 - 祝融殿火王爺
- 魁星爺（考運之神）.....242
- 白蓮聖母（疾病之神）.....246
- 徐甲真人（法教之神）.....248
- 開基葉、朱、李千歲（代天巡狩之神）.....252
 - 南鯤鯓代天府吳府千歲（代天巡狩之神）
 - 南廠保安宮李府千歲（代天巡狩之神）
 - 保西宮葉府千歲（代天巡狩之神）
 - 吳府二鎮（台南特有神、代天巡狩之神）
- 邢府千歲（勇衛之神）.....266
 - 神興宮邢府千歲
 - 公界內昭靈廟邢府千歲
- 池府千歲（代天巡狩之神）.....272
 - 掌排爺
- 厲王爺張巡（瘟司之神）.....278
 - 許遠
 - 雷萬春

【附錄】

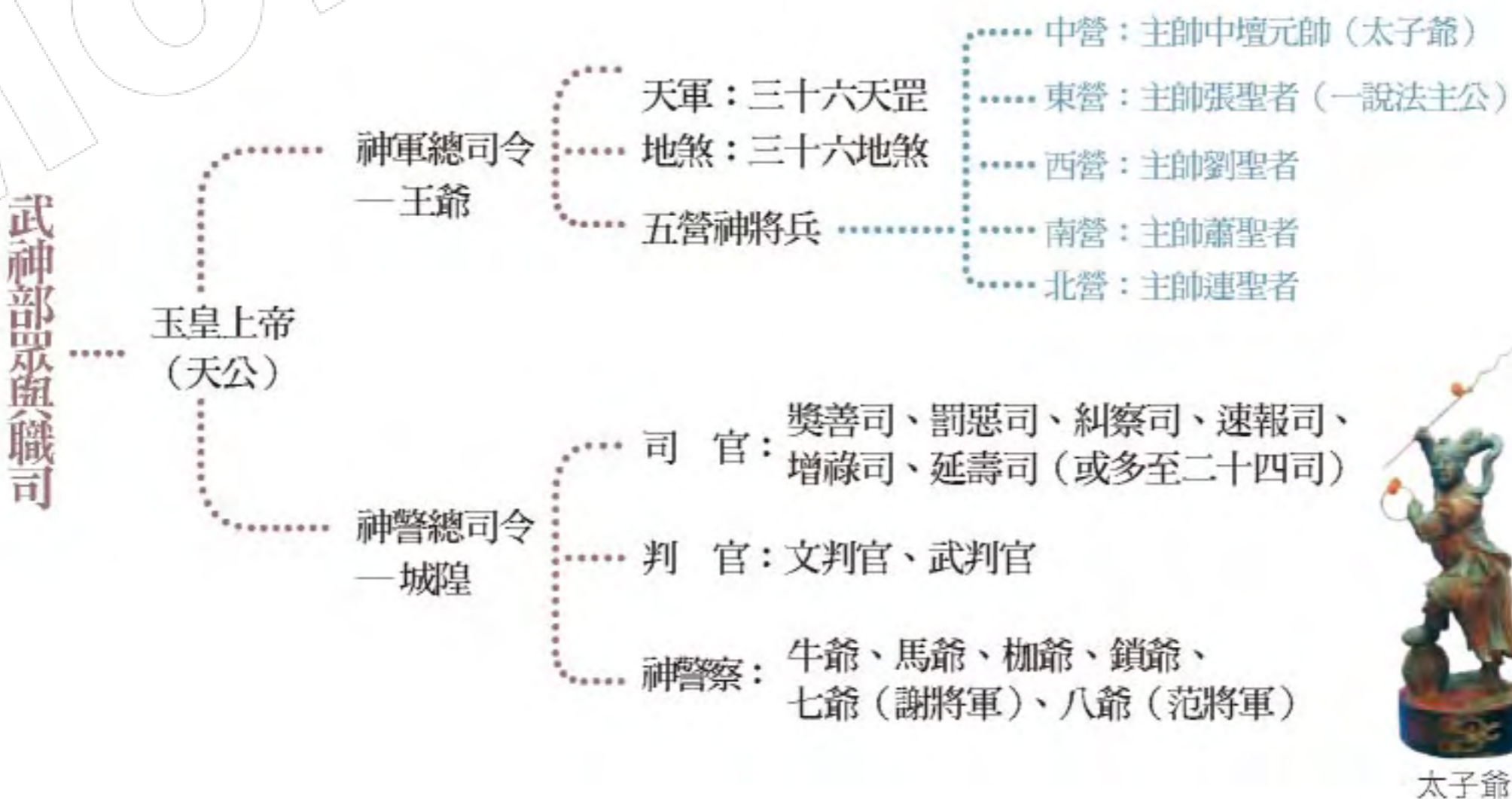
參考書目285

圖解立即懂

神仙演義圖——台灣神明源流示意圖

【台灣民間信仰道教諸神系統】

台灣民間供奉的神明繁浩，儒、佛、道三教雜陳，代代相傳沿習之餘，台灣在地又見有不同特色的演變，以道教神界的組織為例，玉皇上帝是地位最高、權勢最大的神祇。玉皇上帝統御神界一切，有時更納神入其他諸仙、聖、佛，其組織系統很明顯受過去君權制度的影響，甚至對照現今的政府組織部門都還可見其相關性。除了神界的管理，玉皇大帝還擁有一支武裝的「天將神兵」，以維持下界的秩序和治安。





文昌帝君

中央行政神

教育：孔子、魁星夫子

學務：孚佑帝君、文昌帝君

天囓 (左)

地啞 (右)

農務：神農大帝

工務：巧聖先師

商務：關聖帝君

關平 (左)

周倉 (右)

航務：水仙尊王、天上聖母 (媽祖)

千里眼 (左)

順風耳 (右)

娛樂：田都元帥、西秦王爺

醫務：保生大帝

江仙官 (左)

張聖者 (右)

趨邪：托塔天王、太子爺、玄天上帝

康元帥 (左)

趙元帥 (右)

除疫：千歲爺、王爺

劍將 (左)

印將 (右)

女藝：七星娘娘 (七娘媽)

生育：註生娘娘

司法神

城隍爺

文判 (左)

武判 (右)

青山王

境主公

東獄大帝

彭祖 (左)

甘羅 (右)



關平將軍



周倉將軍

地方行政神

開台聖王 (延平郡王、全台移民)

甘輝 (左)

萬禮 (右)

開漳聖王 (漳籍移民)

輔信 (左)

輔順 (右)

廣澤尊王 (泉籍移民)

三山國王 (粵籍移民)

土地公 (基層守護神)

守護神

陰間行政神

地藏王菩薩

第一殿：秦廣王

第二殿：楚江王

第三殿：宋帝王

第四殿：五官王

第五殿：閻羅王

第六殿：卞城王

第七殿：泰山王

第八殿：都市王

第九殿：平等王

第十殿：轉輪王



甘輝

萬禮



福德正神





導言

台灣神明造像
之工藝鑑賞

台灣神明之信仰與工藝

目前有關台灣的歷史有較為連續的文字記載，是從荷蘭人占領澎湖才開始，明朝中葉以後，顏思齊與鄭芝龍為首的海上武裝集團，招募漢人前來台灣開墾拓殖，奠定了漢人在台灣的基礎，明永曆15年（1661）4月，鄭成功帶著25,000人大軍，400艘船艦從鹿耳門攻台，驅逐荷蘭人，將赤嵌地方改為東都，設承天府及天興、萬年二縣。以台灣為反清復明的基地，台灣於是又有大量的漢人移入，當時隨軍征台之人以漳泉人士為多，台灣是移民社會，先祖遠從唐山過台灣，往往都是聚族而居、同籍而居，也把當地的民間信仰帶入台灣。

中國福建地區素有「好巫尚鬼」的傳統，神鬼仙佛處處可見，寺廟宮觀到處林立，在台灣就可看到原鄉信仰移植的縮影，前人遠渡重洋，必須冒著台灣海峽的風險，前來台灣開墾拓殖謀生，出發前，大多數的人都會到自己家鄉香火鼎盛的廟宇祈求香火（媽祖、保生大帝、玄天上帝、關帝、王爺、觀音佛祖）做為護身符，保佑能一路平安順利，所以俗諺云：「渡海靠媽祖，安居靠真人」。

移民開墾之初，為求五穀豐收，都會祭拜土地公，等生活安定下來，為感謝神明的庇護，便先合資鳩建小廟，等經濟有所好轉改善以後，再建大廟，所有神明的宮廟發展過程幾乎雷同。

民間信仰最注重的就是「靈驗」，如神明皆能滿足信徒祈福、消災解厄的精神需求，讓信眾祈求之事能「心想事成·靈感非凡」，信眾自會感恩圖報，捐資建廟，當人口漸多有聚落形成，便成為當地的保護神，後列之表格是筆者根據日治時期至2014年所做的台灣廟宇的主神排行榜，可看出其中的消長。

神像是信徒的精神領袖，宮廟的金碧輝煌是在彰顯神明的忠孝節義、護國佑民，神像雕塑更是信徒的寄託所在，每個時期都有其代表的粧佛工藝，現尚存的一些老神像，神韻之佳、氣勢之好、作工之細，令人讚嘆！更是現代的工藝師所無法超越的，不過現代的工藝受到西洋藝術美學的影響，比例逐漸趨於人體，面容擬人化，對於神的構思有新的思維與觀點，有人復古，有人創新，新舊風尚並存，也提供了消費者不同的選擇。

台南從明鄭時期至清代是開台首府，是台灣政治、經濟、文化的中心，台灣的



- | | | | |
|---|---|---------------|---------------|
| 1 | 2 | 1. 台南鄭氏家廟之鄭成功 | 3. 興濟宮保生大帝 |
| 3 | 4 | 2. 台南大天后宮媽祖 | 4. 大龍峒保安宮36官將 |

神明開基祖廟大致分布在台南、鹿港（彰化）、台北，和台灣開發最早的「一府、二鹿、三艋舺」是一脈相承，而台南的粧佛工藝蓬勃發展，藝術水準執全台之牛耳，更是全台喜愛神像者的朝聖地，所以想了解台灣歷史、神明源流、信仰文化、粧佛工藝，從府城出發就對了。

台灣廟宇封神榜【民間信仰主神排行榜前十名】

時間 名次	日大正8年 (1919)	日昭和14年 (1939)	民國49年 (1960)	民國81年 (1992)	民國103年 (2014)
1	福德正神	福德正神	王爺	王爺	土地公
2	王爺	王爺	觀音佛祖	觀音佛祖	王爺
3	天上聖母	觀音佛祖	天上聖母	天上聖母	釋迦佛
4	觀音佛祖	天上聖母	福德正神	釋迦佛	觀音佛祖
5	玄天上帝	玄天上帝	釋迦佛	玄天上帝	天上聖母
6	有應公	關聖帝君	玄天上帝	福德正神	玄天上帝
7	關聖帝君	三山國王	關聖帝君	關聖帝君	關聖帝君
8	三山國王	保生大帝	保生大帝	保生大帝	陰神
9	保生大帝	釋迦佛	三山國王	三山國王	保生大帝
10	三官大帝	有應公	中壇元帥	中壇元帥	中壇元帥
出處	《台灣宗教報告書》 (丸井圭治郎)	《台灣宗教》 (增田福太郎)	劉枝萬 (台灣省寺廟教堂調查表)	《重修台灣省通志》	中央研究院 人社中心文化資源 地理資訊系統

粧佛工藝技術流派與特色

連橫在《台灣通史》〈工藝志〉曾對清末民初台灣工藝產業發展做一描述，可看出當時台灣工藝之粗略形貌：「台灣為海上之荒島，其民皆閩粵之民也，其器皆閩粵之器也。工藝之微，尚無足睹。然台郡之箱、大甲之席、雲錦之緞綢，馳名京邑，採貢尚方，則亦有足焉。」

其次並將台灣工藝分類為紡織、刺繡、雕刻、繪畫、鑄造、陶製、煨灰、竹工、皮工等，擇分述如下。關於雕刻載有：「雕刻之術，木工最精；台南為上，而葫蘆墩次之。嘗以徑尺堅木，雕刻山水、樓台、花卉、人物，內外玲瓏，栩栩欲活。崇祠巨廟，以為美觀……蓋選材既佳，而掄藝亦巧。唯雕玉刻石，尚不及閩、粵爾。」

台灣目前的雕刻師傅，幾乎全來自於福建的泉州、福州、漳州後裔，這三者雕刻的理念、技藝工法、傳承方式都各有不同。

台南市是台灣最早開發的城市，從明鄭時期歷經清代台灣府城發展，十字大街(現民權路與忠義路)一帶，為府城最早發展的商店街，有竹子街、帽子街、草花街、鞋街、枋橋頭、嶺後街等重要街道，周邊廟宇林立，不同祖籍地的雕刻師傅來到府城發展開花散葉，從田野調查中發現，台南的粧佛店大多集中在今日民權路一帶。台南粧佛師傅大多屬泉州、福州兩派以及民國60年代興起的閣派。



人樂軒店貌



西佛國店貌



西佛國造像，眼睛較少用童子眼，以眉骨突出、睜眼直視、獅頭鼻、法令紋明顯來表現內蘊式的不怒而威之泉州風格



米街廣安宮福州派池王，由人樂軒造像，眼睛喜用童子眼，鷹勾鼻、顴骨外露，以外顯式誇張的表情面相來顯現池王威嚴



後人為了方便區分辨識神像，瞭解雕刻的師承與雕刻造型味道的不同，往往就以開山祖師的籍貫為稱呼，如林亨琛老師傅為福州人，創立「人樂軒」店號，就稱他們為福州派；蔡心老師傅為泉州人，創立「西佛國」店號，就稱他們為泉州派；陳金永老師傅為漳州人，創立「金芳閣」店號，就稱他們為漳州派或閣派。

左圖：人樂軒周倉誇張的動作
右圖：人樂軒關平服飾立體層次鮮明

一般神佛像的造型，都會參考了解祂的歷史典故與成神背景的由來，知道崇拜祂的原因，再透過匠師的思考邏輯，妙手摹擬出祂的個性與形體，而造出神明的五官與造型，神像內會蘊含一種無形之氣質，傳達出教義精神，讓信眾能起景仰崇拜之心。

神佛像的造型，約略都有定型化，可以辨別出來，各派對於神明認知的不同，所表現出來的作品也是不盡相同，所以說各家的作品與風格表現是各有特色，慢慢演變成一種形式風格，派別就這樣隱然成形。

人樂軒作品，神像比例修長，服飾立體層次感分明、動作誇張是福州派特色



廣安宮火王福州體，胸形浮誇，下半身修長



金華府馬王爺泉州體，上半身端正，下半身相較下比例較短

早期神像雕刻剛開始一定先以模仿為主，當累積愈來愈多的經驗後，會精益求精，也會去參考各家表現較好的作品，現代因為資訊的發達，雕刻的形式已不能再停留在傳統的窠臼裡一成不變，大都會加入自己的巧思與美學觀念，注重身體比例、神態的傳神、表情的細膩、線條的流暢，反覆的思考如何來表現更真的一面，所謂：「要能感動別人需要先能感動自己」，屬於個人的藝術特質就呈現出來了，派系的風格，隨著時代的進步，也轉趨愈來愈淡。

這組神像是清代的老神像，關平溫文，周倉威嚴



周倉將軍

關平將軍

2014年唐興閣作品，閣派是吸收泉州派與福州派的優點而靠著自己摸索折衷而成的一派，唐興閣此作品神像比例近於人體，精雕細琢、刀法俐落、線條優美，衣褶走勢合理，一靜一動，栩栩如生



木材選擇

樹木是有生命的，選用木材必須了解其特性，神像材料的選擇一般有樟木、檜木、檀香木，以台灣樟木居多，因為樟木的材質軟硬適中，富油質含有異香，不會有蟲蛀，年輪紋理呈斜雲狀，較不會有崩裂的現象，最適合雕刻。

樟木分類：本屬植物約350種，分布於東亞至澳洲、南太平洋。台灣原產14種，分布於中低海拔闊葉林。

樟樹在台灣常分為本樟、芳樟（小葉樟木）、油樟、陰陽樟等四品種。尺寸的選擇（台尺）一般都會依照丁蘭尺上「有字」，乃吉祥尺寸，數字為表示「財」、「興」、「官」、「義」、「旺」、「丁」，好的字數才用，非常慎重。

有時會依個人八字命格，欲雕刻的神明的尺寸之「數」來搭配主家，譬如個人命格缺「財」，就以「財」的尺寸來雕刻神像。

常見尺寸即有：3寸6、7寸2、9寸8、尺2、尺3、尺6、尺8、2尺、2尺2、2尺4、2尺6等。

入神

神像尚未入神之前只是一件偶像而已，入神就代表把神力注入神像體內，使其具備某種神力，匠師會先在神像的背後開一個洞，並選擇一黃道吉日在廟宇宮壇或粧佛店進行。

現代由於民間信仰盛行，個人宗教信仰的認知，為增加其靈力，入神物除一般的香火灰、七寶（金、銀、錫、銅、鐵、珍珠、瑪瑙）、五色線，還會外加動物靈如虎頭蜂、蜈蚣、鸚鵡、九官、海馬、蛇等。

入神的動作一般在神像已完成大半，只剩最後的牽線、安全、彩繪階段，也是主家可以看到半成品的時候，更是主家支付部分工資的時候。一般粧佛店神像收費方式是分三個階段，開斧時會先收四成的錢，入神時再收三成，交件時再收尾款三成。

此外，從許多修護古神像的匠師得知，早期的神像不一定有入神的動作。

茲將入神的過程圖解如下：



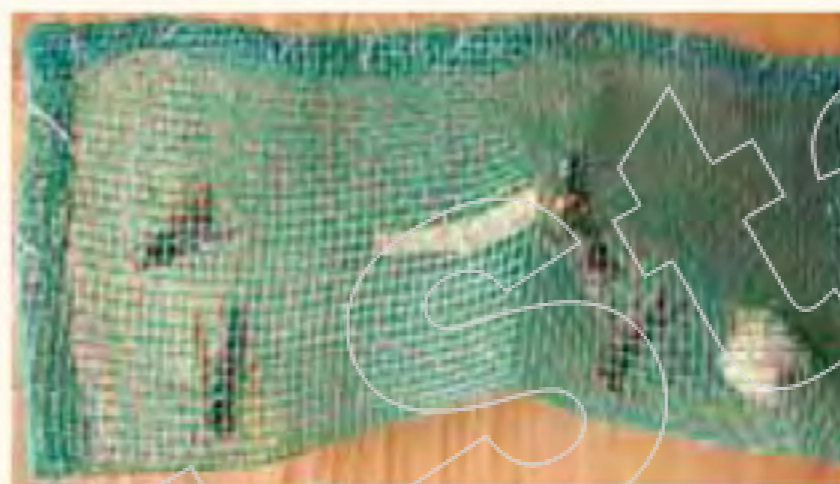
1 入神儀式進行前祭拜



2 入神儀式準備好的入神物，神明未開光前以紅布遮臉



3 入神七寶：金、銀、錫、銅、鐵、珍珠、瑪瑙



4 入神的動物靈如虎頭蜂、蜈蚣、鵝翎、九官、海馬、蛇等



5 入神前準備入神物的儀式



6 放入香火灰



7 入神七寶準備置入神像



佳里金唐殿註生娘娘有不同的入神物，如銅錢、八卦、牛鈴、五色線、五穀子、臍帶等



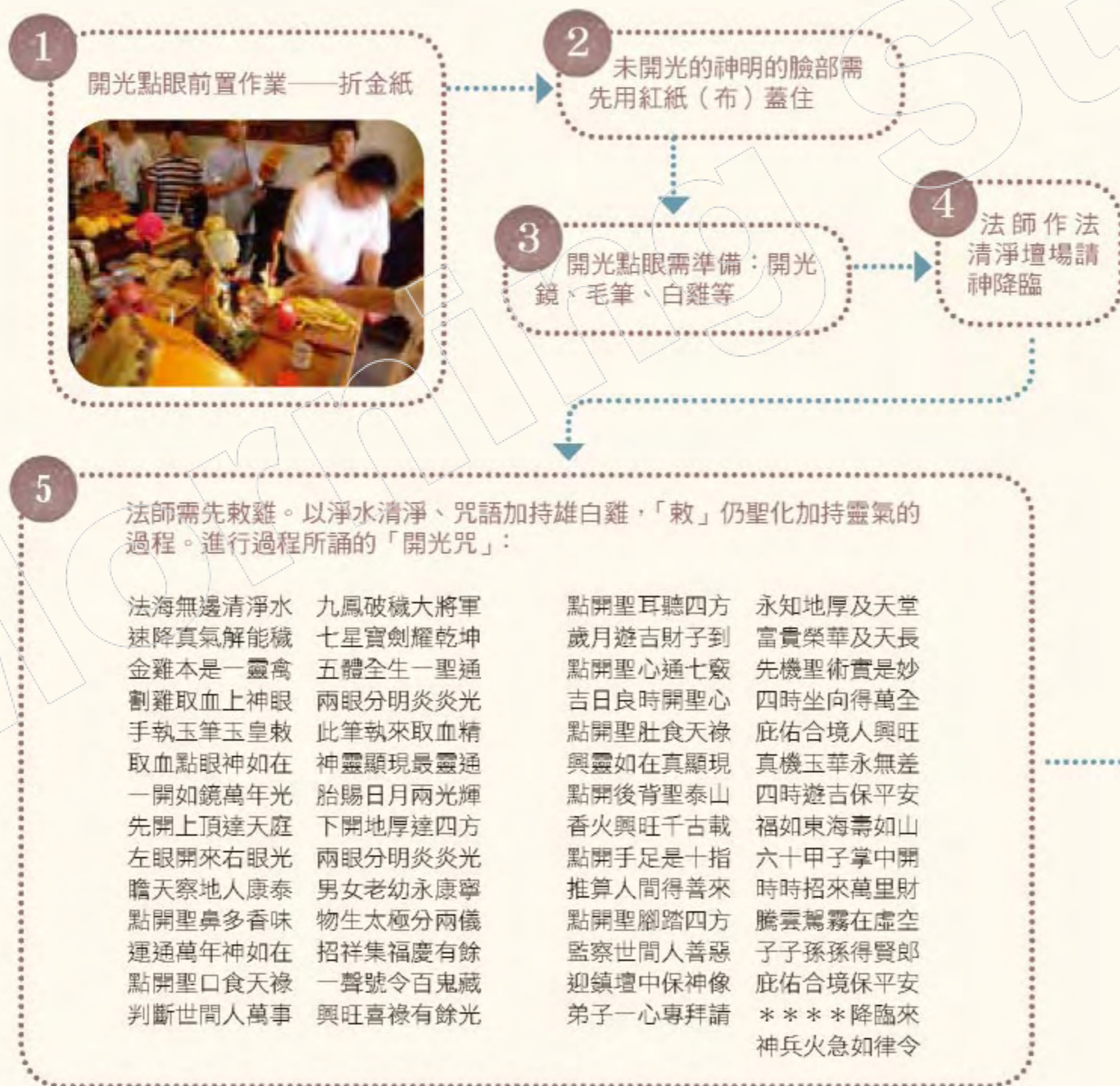
8 完成後焚燒金紙

開光點眼

一般有幾種方式：

1. 可請粧佛師傅選擇黃道吉日代為神像開光。
2. 請道士或法師開光點眼。
3. 請宮廟的乩童開光點眼。

在府城由於小法團相當盛行，神明請小法團來開光點眼相當普遍。茲將過程介紹如下：



6 法師敕劍



7 法師敕筆

8 法師割白雞的雞冠
(表取其靈氣)



9 法師以筆取白雞的雞冠血(雞為「五德之禽」。《韓詩外傳》云：它頭上有冠，是文德；足後有距能鬥，是武德；敵在前敢拼，是勇德；有食物招呼同類，是仁德；守夜不失時，天時報曉，是信德。)



10 法師敕靈鏡，取太陽之光，象徵取天地正氣



11 將開光鏡折射之光照向神尊，象徵開啟靈力



12 再點神像的頭頂、地底，再點神尊眼、鼻、口、耳、心、後背、十指、雙腳，象徵靈氣從頭頂灌入五官、身體、手腳，全身各個功能啟動




13 儀式圓滿結束，燒古紙照射神明，表示讓神尊神光顯赫



14 禮成燒金紙、放鞭炮



開光準備的東西



雄白雞一隻
開光鏡一面：上面會請法師以紅色硃砂筆畫上一靈符，畫有開光大吉
鮮花、四果、金紙、香燭、鞭炮

硬身神明造像與軟身神明結構 圖解大揭祕

【圖解硬身神明造像過程——以佛萊國為例】



打粗坯
第一階段

雕刻品是根據光與影來表現其立體感，先在木材正面取中心線，依頭身的比例畫出等份與形體，打出神像粗略的架構

打粗坯
第二階段

第二階段：賦予神像的外貌，粧佛師傅都要了解神明的歷史背景，透過匠師的腦力激盪與思考邏輯，經由師傅的妙手，藉著神像面相五官與姿勢表象將神明的個性與精氣神表現出來，見像如神在



一體
成形

此尊媽祖神像是座椅與神像作在同一塊木材裡





細坯 修光

雕刻後的粗坯，神像大概的輪廓都已完成，由師傅用刻刀依照原有的形體，一刀一刀的消除粗刀所留下的痕跡，粗糙的部分給予細緻化，並細修出原來的面貌，再用砂紙研磨每個部位，使其木材之毛細孔優質化，軀體的手腳細節、衣服裙帶之摺路、其形態皆已精緻有型。

作神像 皮面漆線

當細坯完成後，才可上黃土底漆。並作皮面的線條，為神明的外衣妝扮紋飾線條，讓其更有立體感，就像昔時朝代所穿的服裝規制一般，增龍添鳳增加其貴氣，製作的方法一般有分二種，一為粉線、一為漆線，早期的泉州派作法以漆線較多，福州派作法則以粉線為主。



安金化色 神像完成

俗語說的好：「人要衣粧，佛要金粧」，神佛像就是要金光閃閃才能顯得莊嚴超凡，並依需要施以適度的彩繪搭配，增加其美感與貴氣。



天上聖母 完成

插上奏板完整呈現，
等待擇日開光聖眼



【圖解軟身神明之身體結構——以唐興閣為例】

神像製作方式分有硬身與軟身之別，硬身即圓雕像，從帽子、頭、身、手、腳、衣飾穿著、座椅，一體雕成；軟身主要分為頭與身體、手、腳三部分，頭與身軀是一體，神像的手、腳是模仿人體的關節結構而成，手腳之間以分段組成，為活動式的，可屈可伸，手肘可左右移動，手指雕刻分明，如同常人的身體結構一般，關節之間常見以入榫的木作工法完成，可調整為立姿或坐姿，可以更新衣袍。

軟身神明之神像驅體一般是不輕易讓人見到，以視對神明的尊重，通常穿衣時會先加一件內衣後，再穿上神衣，穿鞋子之前也需先加一層襪子，跟一般人的穿衣習慣是一樣的。



軟身神明坐姿
造像正面



軟身神明坐姿
造像左側面

手部
關節

手部關節有
手肘與手腕

腳部
關節

腳部關節有
大腿與膝部



頭部與身軀
是一體成形

頭身



軟身神明粗胚造像



軟身神明
坐姿造像斜側面



軟身神明粗胚時的
造像與神情



軟身神明
坐姿造像背面

神像皮面裝飾工藝

神像的外衣裝飾，在粧佛業即所謂作皮面，為神明的外衣妝扮紋飾線條，讓其更有立體感，就像昔時朝代所穿的服裝規制一般，增龍添鳳增加其貴氣，為神像皮面裝飾工藝，早期的泉州派作法以漆線較多，福州派作法則以粉線為主。現代的作法則分有三種：

1. **錦雕**：直接在神像上以淺浮雕的方式雕刻蟒龍甲路水景等吉祥圖騰。
2. **漆線**：以漆線土用粗細線條的運用，靈活堆疊的方式來表現圖騰的立體感。
3. **粉線**：以粉線土來紋飾線條，表現衣上的吉祥圖騰，以靈活流暢為要。

其工藝單價依其技術繁複性與工法精密度，由高至低分別是錦雕、漆線、粉線。



神像的外衣裝飾，在粧佛業即所謂作皮面



栩栩如生的髮線絲絲入扣



錦雕魚鱗甲

錦雕 — 以唐興閣為例

錦雕是繪畫與雕刻結合的產物，用淺浮雕的方式來讓圖騰能夠在壓縮的空間裡表現得活靈活現，常見是蟒龍、各式的甲路。



錦雕蟒龍



不同樣式的錦雕人字甲



錦雕龍紋



錦雕人字甲



唐興閣錦雕工藝

漆線 —以佛萊國為例

漆線是粗細線條的運用，加上靈活堆疊的立體設計而成，一件好的作品是構圖加上工藝師的如何將線條做最好的藝術詮釋，細漆線更是考驗工藝師的眼力、定力與耐力。



老神像細緻的漆線

毛髮絲
漆線



武甲的紋路
清晰可見



武甲的保護
層細緻不馬
虎，技法可
圈可點



佛萊國神明細漆線之工藝

粉線 —以唐興閣為例

粉線是以類似擠蛋糕的擠壓管，我們稱為粉線管，出來線條的粗細是以粉線頭大小與手掌擠壓的力氣來控制，工藝師會在欲作畫的皮面以鉛筆先畫一草稿，再依構圖施工，紋飾線條以靈活流暢為要，起頭收尾的線條要有一致性。



工藝師以粉線管
施繪衣袍紋飾



唐興閣神明施畫粉線的工藝



工藝師以粉線
管施繪圖騰



神像的尺寸不大，工
藝師必須專注於眼前
的施繪



完成後的粉線
細緻精美





圖解

台灣神明鑑賞



開基玉皇宮玉皇上帝

開基玉皇宮 玉皇上帝

- 司職：萬神之主
- 神誕日：農曆1月9日玉皇上帝萬壽；農曆5月2日玉皇四殿下聖誕；農曆9月6日玉皇三公主娘聖誕；農曆9月9日九皇大帝聖誕
- 著名廟宇：開基玉皇宮、彰化元清觀、草嶺慶雲宮、沙鹿玉皇殿

神明來歷與鑑賞入門

玉皇大帝，又稱玉皇上帝、玉皇、玉帝、玉皇大天尊、天公、昊天金闕玉皇大天尊，在道教中的地位僅次於三清，為四御之首。在台灣民間信仰裡玉皇大帝是神界皇帝、主宰三界，化育萬靈，地位崇高。

玉皇上帝的信仰源自上古的天帝崇拜，殷商時期，人們稱最高的神為帝或上帝，認為上帝有能力支配日、月、風、雨、雷、電等自然現象，並有主掌人間生死、壽夭、吉凶、禍福等人生命運與改變社會現象與社會統治者的神性。

西周以後，有了皇天、上天、天帝、皇天上帝、昊天上帝等多種神稱。周代統治者利用天帝崇拜，鼓吹「君權神授」、天意、天命之天職，國君宣稱自己是天帝的兒子，自稱為「天子」。也唯有天子才可以「祭天」，藉此神化其統治權。後來由於社會的分工愈趨複雜與國家行政體系逐漸的擴大，人們依據社會的現況瞭解，仿擬編撰出



開基玉皇宮二樓靈霄寶殿

一套以天帝為中心而建構出來的龐大神仙系統。

東漢以後，道教產生，天帝變成了道教的神仙界的皇帝，為漢民族崇拜的最高神，總轄三界（天界、地界、水界）、十方（東、南、西、北、東南、東北、西南、西北、上、下）、四生（胎生、卵生、濕生、化生）、六道（天道、人道、阿修羅道、畜生道、餓鬼道、地獄道）。



天壇玉皇上帝聖位牌

唐代，道教蓬勃發展，一度成為國教，「玉皇」與「玉帝」之名大量在文獻上出現，宋真宗更在宮內恭設玉皇像，於大中祥符5年（1012）封玉皇聖號為「太上開天執符御歷含真體道玉皇大天帝」。宋徽宗於政和6年（1116）又加封聖號為「太上開天執符御歷含真體道昊天玉皇上帝」。「玉皇大帝」、「玉皇上帝」之名便在民間普遍流傳。

台灣民間信仰均尊玉皇上帝為「天公祖」，早期每個家庭正廳的大樑上，都設一個吊著的天公爐，上香拜拜最先請到的神祇就是玉皇上帝，可見民間對玉帝的尊敬是何等的崇高。

圖解神明鑑賞

開基玉皇宮玉皇上帝為軟身聖像，神像身體是模仿人體的關節結構而成，手肘是活動式，手指雕刻分明，頭戴帝冠，身著龍袍，右手持扇，左手持巾。



玉皇上帝為神界皇帝，居高臨下統御萬靈

玉皇上帝頭戴帝冠，身穿龍袍，象徵最高位階

頭冠

軟身聖像

玉皇上帝為一頭戴帝冠、右手持扇、左手持巾之軟身神像，是模仿人體關節的結構

右手

玉皇上帝右手持扇，翩翩風度

左手

玉皇上帝左手持巾，具有書生氣質

開基玉皇宮玉皇上帝

