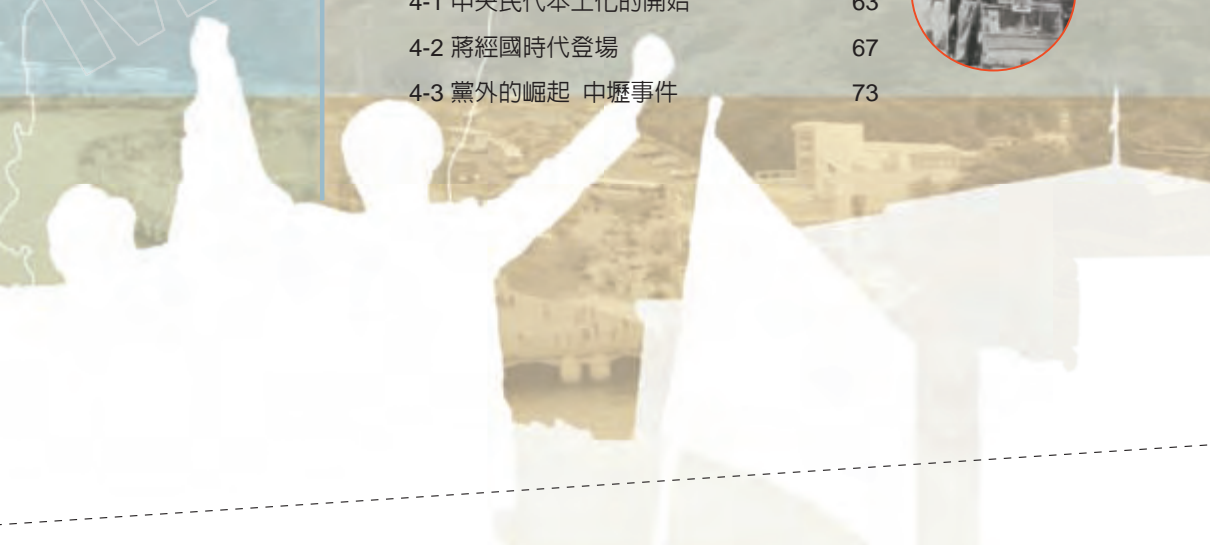


目錄

Contents

導 論	透過選票看臺灣歷史	4
首 篇	臺灣選舉的第一次	10
1-1	處女選戰	15
1-2	大戰下的選舉	18
第二篇	萬年國代及淒慘議員	20
2-1	染血的台籍菁英	23
2-2	噤口的獅子	26
2-3	中華民國憲法的完成	28
2-4	萬年民代的誕生	30
第三篇	地方自治的開始	33
3-1	縣市長選舉的開始	37
3-2	地方派系的形成	43
3-3	自由中國與破碎的組黨夢	47
3-4	國民黨優勢的確立	52
第四篇	告別萬年國代與立委	58
4-1	中央民代本土化的開始	63
4-2	蔣經國時代登場	67
4-3	黨外的崛起 中壢事件	73



4-4 台美斷交、美麗島事件及選罷法的執行	77
4-5 國民黨穩定領先期	82
4-6 政黨對決的開始	88
4-7 李登輝時代的開始	91
4-8 萬年國代再見	95
4-9 新國會的誕生	99
4-10 僅此一次的省長選舉	104
4-11 新黨旋風	109



第五篇 我的一票選總統！

5-1 飛彈下的總統	112
5-2 民進黨的首次大勝	114
5-3 北高變天	118
5-4 藍天變綠地	121
5-5 三黨不過半	124
5-6 北藍南綠的確立	127
5-7 泛藍聯軍的挫敗及固守	130
5-8 馬英九時代的來臨	132
5-9 綠軍堅守灘頭堡	136
5-10 二次政黨輪替	141
5-11 五都時代來臨	144
5-12 維持優勢的國民黨	148
5-13 國民黨大崩盤	151
	154



首

篇

臺灣選舉的第一次

翻開早期的歷史著作，提起臺灣選舉，常常從戰後講起，但實際上，臺灣民主啟蒙，是從日治時期開始。「明治維新」後開始引入民主政治的日本，在1895年統治臺灣後，卻未將民主運用在臺灣，這讓臺灣到日本讀書的年輕人，尤其是在「大正民主」風潮下洗禮者非常不滿。1920年1月11日，留學生與霧峰林家的林獻堂等人在日本東京成立「新民會」，向東京的帝國議會請願，希望能成立以臺灣人為主



（影攝案露於年五十國民） 會事理會協化文灣臺

臺灣文化協會

臺灣文化協會是日治時期推動臺灣民主的最主要推手。（林芳媞提供）



霧峰林家夏季學校

臺灣文化協會致力於臺灣民衆的教育，其開設的夏季學校，也開啓許多臺人視野。（林芳嫻提供）

的「臺灣議會」，決定臺灣自己的事務。

此一請願雖然馬上被議會否決，但獲得臺灣民衆大力支持，同時開啓了追求臺灣民主的腳步。在此情形下，林獻堂與蔣渭水等人在1921年成立「臺灣文化協會」，鼓吹爭取臺人權利。「臺灣文化協會」透過巡迴演講、電影宣傳，啟蒙臺灣人的民主概念，一時蔚為風潮。

臺灣文化協會獲得廣大民衆支

持後，卻也產生了路線的分歧，受到共產主義影響，許多醉心社會主義者掌握大權，林獻堂、蔣渭水因此離開文化協會，另組「臺灣民眾黨」，但林獻堂與蔣渭水之間也同樣因發展路線問題，再次分裂，林獻堂等人於1930年自組「臺灣地方自治聯盟」。

此時戰爭陰影籠罩，日本軍方勢力崛起，無法容忍帶有共產主義色彩的團體，除「臺灣地方自治聯盟」外均被取締。但日人為安撫台



臺灣民眾黨原址

臺灣民眾黨是臺灣第一個成立的政黨，其原址（今臺北市天水路45號）現已改建成大樓。（王御風攝影）

人，遂於1935年正式開放各州、縣市議員之選舉。總督府先於1920年於各級行政區設置協議員，然均為官派，並無民主內涵，1935年雖開放民選，但怕危及政權，僅開放一半名額，另外一半仍是官派，且選民資格有財產、性別的限制，這也對台籍民眾不利。無論如何，這仍是臺灣民眾的選舉初體驗，也是許多臺灣先賢所力爭而來。

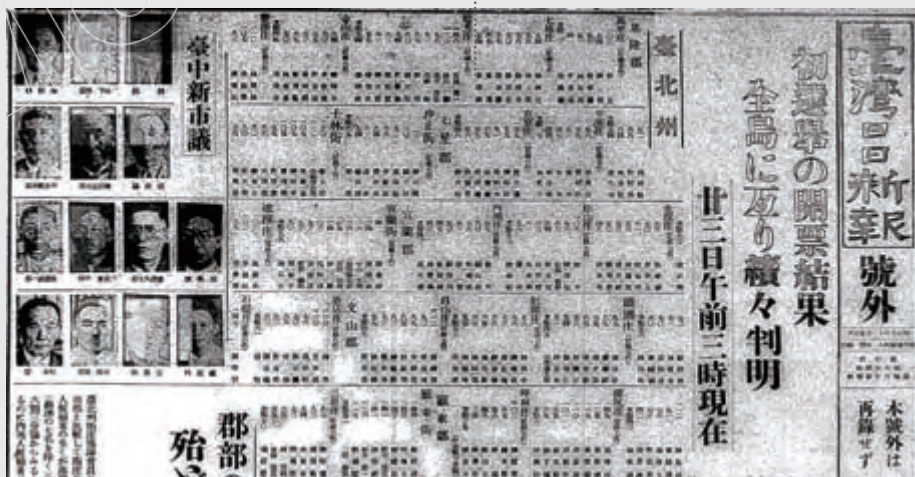
日治時期的選舉共有4次，但

實際上1935年與1936年的選舉是密不可分的，因為1935年所選出的市會議員及街庄協議員，隔年（1936年）則由他們選出州會議員，一般具有選舉權的合格選民只能投1935年那次票，焦點也放在1935年的選舉，我們的介紹也將以1935年為主。

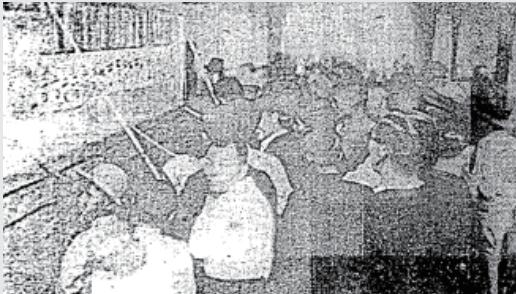
這些議員的任期是4年，因此同樣的情形在1939年、1940年再度上演，後來因戰爭關係，原定1943

選舉報導

1935年的臺灣處女選舉備受關注，連報紙也出號外。（臺灣日日新報1935.11.23）

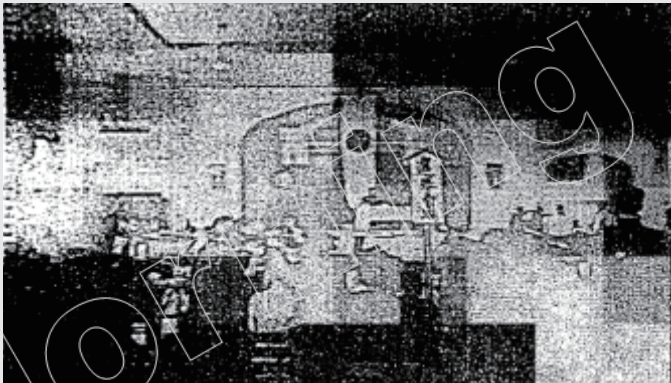


年、1944年的選舉被取消，臺灣在日治的選舉，也就只有這4次，本章則就1935年及1939年選舉分別敘述。



報紙報導開票情況

1935年首次開票，吸引了許多民衆的關心。（臺灣日日新報1935.11.24第1版）



日治時期市會議員、街庄協議會員、州會議員選舉表

日期	選舉名稱	選舉方式
1935.11.22	第一屆市會議員、街庄協議會員選舉	限制性直接選舉
1936.11.20	第一屆州會議員選舉	間接選舉
1939.11.22	第二屆市會議員、街庄協議會員選舉	限制性直接選舉
1940.11.20	第二屆州會議員選舉	間接選舉



投票所照片

1939年選舉臺北市投票的情形。
(臺灣日日新報1939.11.23第2版)



田健治郎

田健治郎是臺灣日治時期第8任總督，也是第1任文官總督，任期為1919年至1923年。



選舉史小百科

臺灣最早的議員何時誕生？

臺灣最早的「議員」，並不是1935年所選出的這批議員，而是更早在1920年就誕生了。1920年左右，日人治理臺灣有許多變化，1919年第一任文官總督田健治郎上台，1920年臺灣重新劃分行政區域，將臺灣劃為五州（臺北、新竹、臺中、臺南、高雄）二廳（花蓮港廳、臺東廳），州廳下轄市、郡、支廳，再下分為街庄。在州、市、街庄均設置協議會，也選選了州協議會員、市協議會員、街庄協議會員，可說是臺灣最早的議員。

但這些「議員」都是官派，並沒有辦法真正反映民意，許多人更認為這只是官方的橡皮圖章，因此不論是臺灣民眾黨或臺灣地方自治聯盟都極力爭取要民選，才会有1935年的民選議員誕生。

1-1 處女選戰

今日臺灣，從總統到小學的班長，通通都是「一人一票」選出來，在這個習慣投票的國家，大家是否知道，臺灣人第一次投票選出民意代表是什麼時候呢？

其實距離並不遙遠，剛好距今80年。1935年11月22日上午8點，這場破天荒的選戰揭幕，選的是各市市會（當時有9市）議會及各街庄的協議會員，就相當於今日的直轄市議員及其他地區的縣市鄉鎮議員。

這場當時稱為「處女選戰」的投票，雖然是臺灣人爭取許久而來，但並不是人人都有投票權，而是充滿限制，只有男性、25歲以上，並獨立生計，繳納一定稅額者才具有投票權。這使得能投票的人數並不多，且日人大於台人。以市會議員來說，日人選民總數為26,479，佔9市25歲以上日人的60.9%；台人選民總數為24,578，佔9市25歲以上台人的19.7%，總數日人居然還大



國小即有民主選舉

經過多年的民主洗禮，臺灣上至總統，下到小朋友的班長，都是透過民主程序產生，圖為國小自治市長選舉時之宣傳。（陳冠學提供）

於台人。

種種限制是為了降低臺灣人的投票人數，讓在臺灣較少數的日本人能佔得上風，臺灣總督府也害怕萬一有哪個議會真被「反對派」享有過半數席次，就很難施政，於是規定選舉產生議員僅佔一半，另外一半由總督府指派，讓「過半數」完全不可能發生。

除了這些綁手綁腳的限制外，這次投票也跟現在差別甚大，選舉點不像現在每里都有，全臺僅有292個，要花很多時間才能走到投票所。到了投票所，要出示「入場券」（投票通知單）跟印章才能入場，走進投票所，也不是在印有眾

多候選人名字的投票單上蓋章，而是要拿起筆，寫下候選人的姓名，如果寫錯了，可是會被列為廢票。

儘管如此，「第一次」總是讓人期待，選戰當天，臺北市不到5點半就有人在投票所外等待，選舉會場外（規定要遠離200公尺以上）則豎立著各候選人的看板，候選人跟助選員拚命跟要來投票的民眾拉票，熱烈氣氛與今日相同，而全臺投票率更高達九成以上（市會議員92%、街庄協議員97%），這種今日難得一見的高投票率，也反映了臺灣民眾對這次「處女選戰」的期待。開票時也是如同今日，有許多民眾在旁關心，基隆市甚至發

宣傳首次選舉

1935年11月22日臺灣舉行首次的選舉，政府更展開許多宣傳，希望居住在臺灣的民眾不要忘記手中的一票。圖為啓明青年團宣傳隊於當天在高雄進行宣傳。（串門文化林育如提供）



1-2 大戰下的選舉

日治時期的市會議員及街庄協議會員任期為四年，因此在1935年所選出的第一屆議員，在1939年面臨改選，此時因1937年的中日戰爭爆發，臺灣籠罩在大戰的陰影下，加上「處女選舉」的新鮮感已經消逝，使得這次選舉不像1935年那麼引起注目。

1939年的選舉是在11月22日舉行，整體而言，因為人口增加，所以議員名額增多，但有意參選者卻比上一次還少，所以不管是市會議員或街庄議員，當選率均有所上升，高達77%，甚至像是彰化、臺

南、高雄及屏東四個城市的市會議員，日人當選率居然是100%。在今天看來，這實在是不可思議的數字，也說明這次選舉的競爭並不是太激烈。

之所以如此，當然與處於戰爭動員階段有關，尤其當官方特別強調此次是「理想選舉」與「肅正選舉」，因此在市會選舉上，原來最能引起選戰熱烈氣氛的逐戶訪問被取消，使得選戰焦點集中在政見發表會及文書宣傳上，尤其是臺北市最為激烈，政見發表會也常被警告，甚至中止。但在街庄協議員的選舉，由於仍然能夠逐戶拜票，因此政見會甚至比1935年還減少。

在戰爭陰影下，雖然臺灣的議會是半官派、半民選，不太可能有違背政府的意見在議會過關，但臺灣總督府仍是小心翼翼，在官派議員上更增加日人比例。以市會議員來說，臺灣九市共

選舉會場

1939年選舉時臺南市選舉會場。
(臺灣日日新報1939.11.24第4版)





戰時遊行

戰爭時期各方均被動員，原本應於1943年舉辦的選舉也被迫中止，圖為學生在戰時的遊行。
(高雄市立歷史博物館提供)

有136名官派市會議員，日人高達101名，占74.3%，台人僅35名，佔25.7%，加上民選時，日人的當選率都提高，在第二屆的議會中，日人的勢力逐步擴大，政府對於議會的控制也更為加強。

依據規定，本屆議員應該在

1943年任期屆滿，但在1943年，日本於戰場上節節敗退，也無心辦理選舉，因此這批議員就自動連任，直到1945年日本投降為止，臺灣第一階段的議會選舉至此也劃上休止符。

參考書目

- 王御風，《高雄社會領導階層的變遷（1920~1960）》（臺北：玉山社，2013）。
- 許淑真，〈日據時期台灣地方選舉與政治參與——以兩次市、州會議員選舉為例（1935~1940）〉（臺中：國立中興大學歷史研究所碩士論文，1996）。
- 陳柔縉，《台灣幸福百事：你想不到的第一次》（臺北：究竟，2011）。
- 陳翠蓮，《百年追求卷一：自治的夢想》（臺北：衛城，2013）。

萬年國代及悽慘議員

1945年，日本戰敗，臺灣由中華民國接管。此時中華民國正式由「訓政」時期邁入「憲政」時期，開始制訂憲法，並實施全國性大選，選出各層級的民意代表，在此情形下，臺灣也銜接上了日治時期的選舉，繼續投票。

在這個階段的選舉必須符合公民資格，公民資格取得的原則是不分男女，年滿20歲以上，沒有因犯法褫奪公權及精神疾病者，比起日治時期需年滿25歲，有財產限制，可說是跨出一大步。但為了建立起層層的民意代表，此階段除了第一屆國大代表、立法委員，以及最基層的鄉鎮區民代表

日本投降

1945年日本戰敗，臺灣由中華民國接收，也邁入新的階段，圖為陳儀接受日本投降。（高雄市立歷史博物館提供）



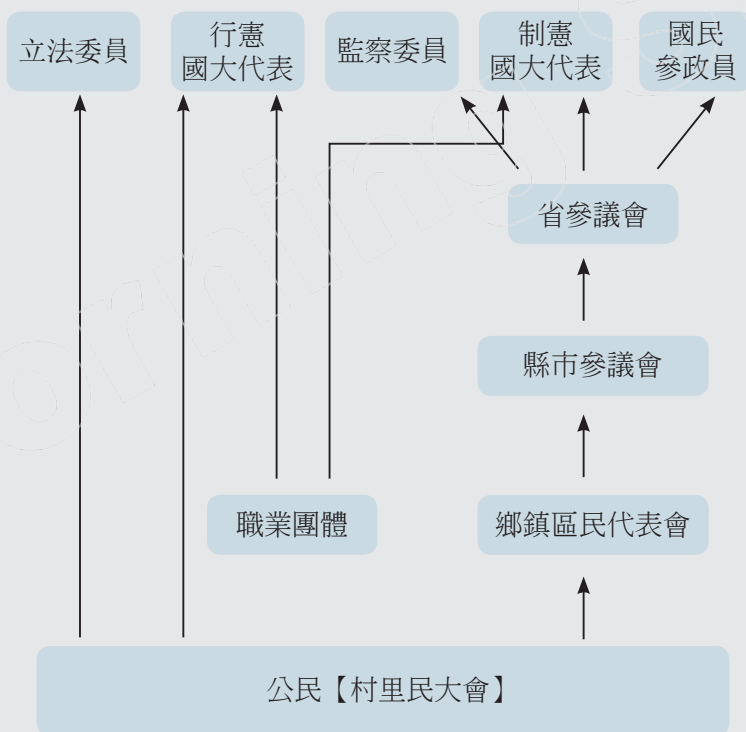
外，都由間接選舉產生，可見下圖說明。

此時的選舉區域，雖然隨著戰後行政區域的重新調整，從日治末期的五州三廳九市變成八縣九市：臺北縣、新竹縣、臺中縣、臺南縣、高雄縣、臺東縣、花蓮縣、基隆市、臺北市、新竹市、臺中市、

彰化市、嘉義市、臺南市、高雄市、屏東市。實際上仍是沿襲日治時期，只是將「州」與「廳」都改成「縣」。

在這個階段選出的民意代表，可分成兩大部分：一是在1946年選出的臺灣省及各縣市參議員，這一批議員在1947年的二二八事件中受

1945年~1950年選舉方式



資料來源：李筱峰，《台灣戰後初期的民意代表》（臺北：自立晚報，1986）頁15。

到重創，許多人因此過世，活著的議員，也有很多因此而退出政壇，因此在臺灣民間，都將這僅有一屆的「參議員」稱為「淒慘議員」。

另一部份是全國性的國大代表、立法委員及監察委員，1945至1949年是國共內戰最激烈的時刻，中國國民黨為了跟中國共產黨有所區隔，努力推動制憲、行憲，在1946年召開制憲國民大會，訂定中華民國憲法，並於1947年選出第一屆國大代表、立法委員及監察委員，只是中國國民黨在中國大陸節節敗退，1949年全面撤退來臺，部分國代、立委及監察委員也隨之

來臺，以全中國為選區的國大代表、立法委員及監察委員在「光復大陸」前無法有第二屆的選舉，但為了維護全國性的「法統」，這些國代、立委及監委只好一直延任下去，在1991年全面改選以前，是不動如山的「萬年民代」。

換言之，1945至1949年的民意代表，雖然是戰後民意代表的源頭，但在國民黨撤退來臺後，該如何用為中國大陸量身打造的制度，來穿在臺灣的身上呢？這也是1950年代後需要解決的問題。

表2 1946年～1949年臺灣民意代表選舉表

日期	選舉名稱	選舉方式
1946. 1~1946. 4	臺灣各縣市第一屆參議員選舉	間接選舉
1946. 4. 15	第一屆臺灣省參議員選舉	各縣市參議員選出
1946. 8. 16	第四屆國民參政員（補選）	省參議員選出
1946. 10. 31	制憲國民大會代表	省參議員選出
1947. 11. 21~11. 23	第一屆國民大會代表選舉	各縣市公民直選
1948. 1. 10	第一屆監察委員選舉	省參議員選出
1948. 1. 21~1. 23	第一屆立法委員選舉	全台公民直選

2-1 染血的台籍菁英

1946年年初，臺灣才剛由中華民國接收，不到半年的時間，就立刻舉行了層層選舉，由村里長、鄉鎮民代表、區民代表、各縣市參議員到省參議員。這個選舉，不僅在臺灣舉行，而是全中華民國同時進行，這是戰後中華民國政府要邁向「憲政」的第一步。

這次的選舉雖然舉辦得有些倉促，但較日治時期跨出一大步，不但將投票資格降到20歲，女性也獲得投票權，然與今日選舉相較，仍有所不同。此次是採用「間接選舉」，先確認公民資格，然後由公民進行投票，選出最基層的區、鄉、鎮民代表，然後由這些代表選出各縣、市參議員，最後由縣、市參議員選出省參議員。

這並不像日治時期有重重限制，且專為日本人量身打造，因此頗受臺

高雄市參議會

戰後首次選舉成立的各地參議會，許多臺籍菁英均踴躍參加，圖為高雄市參議會。
(高雄市立歷史博物館提供)





天馬茶房原址

二二八事件爆發於今臺北市南京西路、延平北路的天馬茶房，原址已改建大樓，但仍留下天馬茶房標誌以資紀念。（王御風攝影）

灣民眾歡迎，1946年1月15日開始辦理公民宣誓登記，規定中華民國人民，無論男女，20歲以上，在本地居住滿6個月，且無重大犯罪及精神疾病者，均可進行公民宣誓。在一個月的登記期內，共有239萬3千1百42人取得公民資格，佔全台20歲以上民眾比例達91.8%。

公民宣誓是取得投票權，要擔任公職，則需要先通過公職候選人的檢覈，這也在同一時間進行，全臺灣通過公職檢覈者（分為甲種跟乙種）達3萬6千9百86人，為全台應選名額的4倍，這都可看到臺灣民眾對於選舉的積極參與。

這次的選舉首先由1946年2月16日至28日登場，選出7,078名最基層的區、鄉、鎮民代表，再由其於3月15日至4月7日，在全台各地

選出9市7縣的縣市參議員。由於中華民國政府在戰前並未舉辦過類似選舉，使得此次選舉仍有些

小狀況，不僅選舉期程較長，有些地方的縣市議員，如高雄市參議員並不是間接選舉產生，反由高雄市民直接選出。

但臺灣經過日治時期兩次選舉的洗禮，對選戰並不陌生，加上民眾對此次選舉的熱情支持，被譽為是當年選舉表現最好的地區，而大批台籍知識份子因剛從殖民地統治掙脫，認為可以實現自己理想，紛紛投入此次選舉，也使得此屆縣市參議員的學歷比日後各屆議會都高，大專畢業者甚至是日後議會的兩倍以上。

但也正是如此，這批充滿理想的高知識份子希望能藉由議會實現民主，他們看到來台接收人員的腐敗，在議會上抨擊不留情面、砲聲隆隆；1947年2月28日爆發二二八

事件後，全台許多縣市參議員更是挺身而出，成為各地事件處理委員會的要員，等到國軍登陸後，這些涉足其間的民意代表（還包括後續兩節所介紹的省參議員及制憲國代、國民參政員）紛紛被捕或通緝，甚至有14位縣市參議員因此死亡，其中如屏東市副議長葉秋木、嘉義市參議員陳澄波當眾遭行刑，這些事件，讓「參議員」一詞，成為民眾口中的「淒慘議員」。逃過一劫的議員，此後也一改議會上咄咄逼人的質詢，甚至撐完此屆任期就不再參與政治，這使得台籍菁英大批退出政壇，也種下日後臺灣政壇省籍紛爭的因子。



陳澄波像

二二八事件中，許多台籍菁英不幸遇難，畫家陳澄波是最為人知的其中一位，圖為約1933年時，陳澄波與其油畫作品《西湖春色》合攝於嘉義市蘭井街老家。（財團法人陳澄波文化基金會提供）

BOX | 血染的畫布：陳澄波 | The Story of Taiwan

因二二八事件而死亡的縣市議員中，陳澄波最為人所知。他是臺灣首位入選日本「帝國美術展覽會」的畫家，在臺灣畫壇的地位相當崇高，且過世時才52歲，正值創作黃金時期，卻因政治犧牲生命，也讓許多台人對於政治感到懼怕且遠離。

陳澄波是嘉義人，生於1895年，原於嘉義任教，為了畫出更佳作品，1924年，將近30歲的陳澄波考取東京美術學院師範科，並認真習畫，1926年以「嘉義街外」入選日本第七屆「帝國美術展覽會」，成為首位入選的臺灣畫家，奠定他在畫壇上的地位。

1945年大戰結束後，由於陳澄波曾居住上海，能講北京話，也對政府較為熟悉，於是成為嘉義市的政治代表，並當選嘉義市第一屆市參議員。1947年二二八事件爆發，陳澄波被「二二八事件處理委員會」推選為談判代表之一，前往水上機場與軍隊談判，結果六位談判代表中，陳澄波等四人遭拘捕，1947年3月25日上午，這四位從嘉義市警察局沿著中山路遊街至火車站前，被槍斃後懸屍示眾。

陳澄波的遇害，讓許多畫家噤聲，直到解嚴後，陳澄波的作品才被重新正視，不但在拍賣場上屢屢創下拍賣價新高，許多關於陳澄波的紀念展也在各地舉行，更有官方製作的音樂劇成為建國百年節目之一，劇情雖有部分爭議，但官方從槍決到歌頌，歷史往往令人嘆息。